

# *STUDIJA*

Elektros energijos gamybos kainų ir tarifų  
vartotojams prognozė nutraukus Ignalinos AE  
II-ojo bloko eksploataciją



**UAB „VERSLO RAKTAS“**

**VILNIUS, 2007**

## TURINYS

<b>1 skirsnis.</b>	<b>Studijos rengėjai. Įvadas</b>	<b>3</b>
<b>2 skirsnis.</b>	<b>Elektros energijos gamybos kainos, pardavimo, skirstymo bei visuomeninio tiekimo tarifų formavimo metodų analizė</b>	<b>5</b>
2.1.	Elektros energijos gamybos kainų, elektros energijos perdavimo, skirstymo bei visuomeninio tiekimo tarifų reguliavimo principai	<b>5</b>
2.2.	Elektros energijos gamybos kainų reguliavimas	<b>6</b>
2.3.	Visuomeninės elektros energijos kainų ribų nustatymas	<b>9</b>
2.4.	Elektros energijos perdavimo, skirstymo ir visuomeninio tiekimo paslaugų viršutinių kainų ribų nustatymas	<b>10</b>
<b>3 skirsnis.</b>	<b>Elektros energijos kainų ir tarifų bei faktinių kainų galutiniams vartotojams 2002–2006 m. analizė</b>	<b>12</b>
3.1.	Elektros energijos gamyba ir elektros energijos gamybos kainos	<b>12</b>
3.2.	Elektros energijos perdavimo paslaugos kainos	<b>22</b>
3.3.	Elektros energijos skirstymo paslaugos kainos	<b>23</b>
3.4.	Visuomeninio elektros energijos tiekimo paslaugos kaina	<b>24</b>
3.5.	Visuomeninės elektros energijos kainos	<b>24</b>
3.6.	Visuomeninės elektros energijos kainų struktūra	<b>25</b>
3.7.	Apibendrinimai ir išvados	<b>29</b>
<b>4 skirsnis.</b>	<b>Elektros energijos gamybos kainos prognozė</b>	<b>30</b>
4.1.	Prielaidos elektros energijos gamybos (importo) kainų prognozei	<b>30</b>
4.2.	Elektros energijos gamyba Lietuvos elektrinėje	<b>30</b>
4.3.	Elektros energijos gamyba kombinuoto elektros energijos ir šilumos gamybos ciklo elektrinėse	<b>35</b>
4.4.	Elektros energijos gamyba, naudojant atsinaujinančius energijos išteklius	<b>37</b>
4.5.	Elektros energijos gamybos kainos prognozavimas	<b>38</b>
<b>5 skirsnis.</b>	<b>Elektros energijos perdavimas</b>	<b>44</b>
5.1.	Pagrindinės perdavimo paslaugos kainų apskaičiavimo prielaidos	<b>44</b>
5.2.	Elektros energijos pirkimo sąnaudos ir sąnaudos savoms reikmėms padengti	<b>44</b>
5.3.	Sąlyginai pastovios sąnaudos	<b>45</b>
5.4.	Normatyvinis pelnas	<b>55</b>
5.5.	Perdavimo paslaugos savikainos ir paslaugos pardavimo kainos prognozavimas	<b>56</b>
5.6.	Galios rezervavimo paslaugos kainos prognozavimas	<b>57</b>
5.7.	Elektros energijos perdavimo paslaugos kainos prognozavimas	<b>61</b>
<b>6 skirsnis.</b>	<b>Elektros energijos skirstymas ir tiekimas</b>	<b>63</b>
6.1.	Pagrindinės perdavimo paslaugos kainų apskaičiavimo prielaidos	<b>63</b>
6.2.	Sąnaudos elektros energijai, sunaudotai ją paskirstant technologiniuose įrenginiuose ir savosioms reikmėms	<b>64</b>
6.3.	Nusidėvėjimas ir amortizacija	<b>64</b>
6.4.	Darbo užmokestis ir susijusios sąnaudos	<b>65</b>
6.5.	Materialinės ir joms prilygintos sąnaudos	<b>66</b>
6.6.	Administravimo ir kitos pastoviosios sąnaudos	<b>69</b>
6.7.	Skirstymo paslaugos kaina vidutinės ir žemos įtampos tinklais	<b>72</b>
6.8.	Tiekimo paslaugų kaina	<b>74</b>
<b>7 skirsnis.</b>	<b>Elektros energijos kainos vartotojams prognozė</b>	<b>77</b>
<b>8 skirsnis.</b>	<b>Baigiamosios nuostatos</b>	<b>81</b>

## 1 skirsnis. Studijos rengėjai. Įvadas

Studiją „*Elektros energijos gamybos ir tarifų vartotojams prognozė nutraukus Ignalinos AE II-ojo bloko eksploataciją*“ rengė UAB „Verslo raktas“ (kodas 120215260, buveinės adresas: A.Goštauto g. 11, LT-01108) pagal 2006 m. spalio 18 d. su Lietuvos Respublikos Ūkio ministerija sudarytą sutartį Nr. 8-598 (toliau – Sutartis).

Eil. Nr.	Vardas, pavardė	Pagrindinis išsilavinimas	Moksliniai laipsniai ir vardai
1.	Gintaras Valiukonis	1979 m. VU fiziko diplomas 1996 m. VU teisininko diplomas	Gamtos mokslų daktaras (1986 m.)
2.	Gintautas Paltanavičius	1982 m. LŽŪA inžinieriaus hidrotechniko diplomas 1996 m. VU teisininko diplomas	
3.	Vytenis Gudelis	1988 m. VGTU inžinieriaus ekonomisto diplomas	
4.	Rasa Čirgeliene	1998 m. VU mikrobiologo diplomas 2007 m. VU verslo vadybos ir administravimo diplomas	Magistras

Sutarties techninėje užduotyje numatyta, kad vykdytojas įsipareigoja:

- atlikti elektros energijos gamybos kainos, perdavimo, skirstymo bei tiekimo tarifų formavimo metodų, faktinių kainų ir tarifų bei faktinių kainų galutiniams vartotojams 2002–2006 metais analizę;
- nustatyti ir aprašyti elektros energijos gamybos, perdavimo ir skirstymo tarifų įtaką vartotojams, pasikeitus elektros energijos kainai ir pateikti įvertinimą;
- pateikti visų elektros energijos gamybos šaltinių prognozuojamą gamybos savikainą 2010–2015 metais ir vidutinę prognozuojamą elektros energijos gamybos kainą pagal įvairius vartotojų aprūpinimo elektros energija scenarijus;
- išanalizuoti galimus elektros energijos perdavimo, skirstymo ir tiekimo tarifų pokyčių scenarijus 2010–2015 metais pagal įvairius vartotojų aprūpinimo elektros energija scenarijus;
- atsižvelgiant į nagrinėtus aspektus ir aprūpinimo elektros energija scenarijus, įvertinti, kokia bus galutinė elektros energijos kaina vartotojams, nutraukus Ignalinos AE II-ojo bloko eksploataciją, ir pateikti šių kainų prognozę 2010–2015 metais, o taip pat išvadas ir pasiūlymus.

Studija buvo rengiama remiantis:

- Nacionalinė energetikos strategija (Žin., 2007, Nr. 11–430);
- Lietuvos Respublikos energetikos įstatymu (Žin., 2002, Nr. 56–2224);
- Lietuvos Respublikos elektros energetikos įstatymu (Žin., 2002, Nr. 107–3964);
- Valstybinės kainų ir energetikos kontrolės komisijos norminiais aktais, reglamentuojančiais elektros energijos gamybos, perdavimo, skirstymo bei visuomeninio tiekimo kainų reguliavimą;
- energetikos būklę apibūdinančia informacija, pateikta Valstybinės kainų ir energetikos kontrolės komisijos bei Lietuvos energetikos įmonių ataskaitose.

Studijos rengėjai ypač dėkingi Valstybinės kainų ir energetikos kontrolės komisijos, AB „Lietuvos energija“, AB Rytų skirstomųjų tinklų, AB „VST“ bei AB „Lietuvos elektrinė“ specialistams, geranoriškai padėjusiems gauti reikiamą informaciją bei teikusiems išsamius paaiškinimus dėl iškilusių klausimų.

Pagarbiai

UAB „Verslo raktas“  
Direktorius

Gintaras Valiukonis

Studiją redagavo lietuvių  
kalbos redaktorė

Dalia Zovienė

## **2 skirsnis. Elektros energijos gamybos kainos, pardavimo, skirstymo bei visuomeninio tiekimo tarifų formavimo metodų analizė**

### **2.1. Elektros energijos gamybos kainų, elektros energijos perdavimo, skirstymo bei visuomeninio tiekimo tarifų reguliavimo principai**

Bendrą energetikos veiklą, energetikos plėtojimo ir valdymo pagrindus, efektyvų energijos ir energijos išteklių vartojimą reglamentuoja Lietuvos Respublikos energetikos įstatymas (toliau – Energetikos įstatymas). Atskirų energetikos sektorių veiklos ir energetikos įmonių bei vartotojų santykių ypatumus nustato atskirų energetikos sektorių įstatymai. Šių įstatymų nuostatos, reglamentuojančios energetikos veiklą, galioja, jei neprieštarauja Energetikos įstatymui.

Energetikos įstatymo 15 str. nustatyta, kad energetikos sektoriuje yra sutartinės ir valstybės reguliuojamos kainos. Kainos reguliuojamos tvirtinant paslaugos ar energijos kainas, nustatant jų viršutines ribas ar reguliavimo tvarką. Valstybės reguliuojamų kainų nomenklatūra ir reguliavimo principai nustatomi energetikos sektorių įstatymuose. Nustatant valstybės reguliuojamas kainas, turi būti numatytos būtinos išlaidos energijos išteklių gavybai, energijos gamybai, pirkimui, perdavimui, skirstymui, tiekimui, taip pat energetikos sektoriaus plėtra ir energijos efektyvumas, vietinių ir atsinaujinančiųjų energijos išteklių vartojimas, viešuosius interesus atitinkančių įpareigojimų vykdymas bei nustatyta pelno norma.

Valstybines energetikos sektoriaus kainas reguliuoja Valstybinė kainų ir energetikos kontrolės komisija (toliau – Komisija). Be kitų funkcijų Komisija (Energetikos įstatymo 17 str. 5 dalis):

- tvirtina valstybės reguliuojamų kainų nustatymo metodikas;
- nustato valstybės reguliuojamų kainų viršutines ribas;
- kontroliuoja valstybės reguliuojamų kainų ir tarifų taikymą;
- turi teisę vienašališkai nustatyti valstybės reguliuojamas kainas, jeigu energetikos įmonės nesilaiko šių kainų nustatymo reikalavimų;
- nustatydamą valstybės reguliuojamas kainas, įvertina investicijų atsipirkimo ir veiklos išlaidų pagrįstumą;
- tvirtina elektros energijos, pagamintos naudojant atsinaujinančiuosius energijos išteklius, supirkimo kainą;
- atlieka kituose teisės aktuose nustatytas funkcijas.

2000 m. liepos 20 d. Lietuvos Respublikos Seimas priėmė Lietuvos Respublikos elektros energetikos įstatymą (Žin., 2002, Nr. 107–3964), kuris nustatė elektros energijos gamybos, perdavimo skirstymo ir tiekimo Lietuvos Respublikoje reguliavimo pagrindus. Jis nustatė ir elektros energetikos sektoriaus kainodaros principus. 2004 m. liepos 1 d. buvo priimta nauja Lietuvos Respublikos elektros energetikos įstatymo redakcija (Žin., 2004, Nr. 107–3964). Šioje redakcijoje elektros energijos kainodaros principai iš esmės nepasikeitė (*pasikeitė perdavimo, skirstymo, visuomeninio tiekimo paslaugų normatyvinio pelno skaičiavimo metodika bei pelno normos koregavimas*), t.y. :

- gamintojų ir nepriklausomų tiekėjų parduodamos elektros energijos ir rezervinės galios kainos nereguliuojamos, išskyrus atvejus, kai gamintojas ar nepriklausomas tiekėjas užima daugiau kaip 25 proc. rinkos. Gamintojų ir nepriklausomų tiekėjų, kurie užima daugiau kaip 25 proc. rinkos, parduodamos elektros energijos ir rezervinės galios kainų reguliavimo tvarką, taip pat balansavimo energijos kainos reguliavimo tvarką nustato Komisija;
- perdavimo, skirstymo, visuomeninio tiekimo paslaugų ir visuomeninės elektros energijos kainos reguliuojamos Komisijai nustatant viršutines kainų ribas. Konkrečias perdavimo, skirstymo, visuomeninio tiekimo paslaugų ir visuomeninės elektros energijos kainas ir tarifus nustato ir keičia paslaugos teikėjas.

## **2.2. Elektros energijos gamybos kainų reguliavimas**

Elektros energetikos įstatymo 42 str. nustatyta, kad gamintojų parduodamos elektros energijos ir rezervinės galios kainos nereguliuojamos, išskyrus atvejus, kai gamintojas užima daugiau kaip 25 proc. rinkos. Gamintojų ir nepriklausomų tiekėjų, kurie užima daugiau kaip 25 proc. rinkos, parduodamos elektros energijos ir rezervinės galios kainų reguliavimo tvarką, taip pat balansavimo energijos kainos reguliavimo tvarką nustato Komisija.

Šiuo metu reguliuojamos VĮ Ignalinos atominės elektrinės gaminamos elektros energijos kainos. Šios kainos yra reguliuojamos pagal Komisijos patvirtintą Elektros energijos ir rezervinės galios kainos reguliavimo tvarką gamintojams ir nepriklausomiems tiekėjams, užimantiems daugiau kaip 25 proc. rinkos (Žin., 2001, Nr. 99–3583; 2002, Nr. 9–349).

Pagal šią tvarką nustatyta, kad elektros energijos kaina diferencijuojama į galios ir energijos dedamąsias. Galios dedamoji skirta įmonės sąlygiškai pastovioms sąnaudoms ir pelnui, o energijos dedamoji skirta kintamosioms įmonės sąnaudoms dengti.

Sąlygiškai pastovios sąnaudos:

- sąlygiškai pastovios sąnaudos nustatomos tiesioginiu skaičiavimu. Šioms sąnaudoms priskiriama planuojama sunaudoti pirktų žaliavų ir medžiagų vertė, inventorius nusidėvėjimas, taip pat išlaidos už kitų įmonių suteiktas transporto, pašto, telefono, telegrafo, pagrindinių gamybinių fondų remonto paslaugas, patalpų nuomos, informacijos apdorojimo, piniginių operacijų atlikimo, komandiruočių bei kitos sąnaudos, nurodomos Finansų ministerijos norminiuose dokumentuose;
- nusidėvėjimo ir amortizacijos sąnaudos apskaičiuojamos atsižvelgiant į Lietuvos Respublikos Vyriausybės priimtus norminius aktus dėl ilgalaikio turto nusidėvėjimo normatyvų indeksavimo;
- apmokėjimo už darbą sąnaudas sudaro įmonės personalo suskaičiuotas visų rūšių darbo užmokestis už atliktą darbą arba dirbtą laiką. Šios sąnaudos apskaičiuojamos vadovaujantis Lietuvos Respublikos darbo apmokėjimo įstatymu:
- apskaičiavus apmokėjimo už darbą sąnaudas, pagal Vyriausybės nustatytus normatyvus apskaičiuojamos socialinio draudimo sąnaudos;
- mokesčiai už žemę, valstybinius gamtos išteklius, už aplinkos teršimą, turto, kelių mokestis, akcizo mokestis apskaičiuojamas, vadovaujantis galiojančiais normatyvais ir limitais, kurie nustatyti Lietuvos Respublikos įstatymais;
- palūkanos už kreditus apskaičiuojamos, įvertinant tai, kokia bus išmokama palūkanų ir įmokų už paskolų garantijas suma;
- „Pirkimo PVM dalis įskaičiuojama į savikainą apskaičiuojama pagal Pridėtinės vertės mokesčio įstatymą, remiantis Finansų ministerijos norminiais dokumentais;
- normatyvinis pelnas įskaičiuojamas į galios kainą. Pelno norma nuo įmonės įstatinio kapitalo neturi viršyti Lietuvos Respublikos valstybės vertybinių popierių metinių palūkanų normos, pakeltos 2 punktais.

Energijos tarifas nustatomas pagal maksimalios gamybos kintamąsias sąnaudas, kurias sudaro kuro pirkimo, jo atvežimo bei saugojimo sąnaudos, taip pat kitos sąnaudos, kurių dydis tiesiogiai priklauso nuo pagaminto elektros energijos kiekio.

**Dalis elektros energijos yra superkama teikiant viešuosius interesus atitinkančias paslaugas elektros energetikos sektoriuje.**

Vykdamas viešuosius interesus elektros energetikos sektoriuje, elektros energija superkama iš bendrų šilumos ir elektros energijos gamintojų (termofikacinių elektrinių), iš AB „Lietuvos elektrinė“, kurios elektros energijos gamyba būtina elektros sistemos rezervui užtikrinti, iš elektrinių, naudojančių atsinaujinančius (hidroelektrinės, vėjo jėgainės, biokuro elektrinės) bei atliekinius išteklius (AB „Lifosa“).

Termofikacinių elektrinių gaminamos elektros energijos kainos nustatymas

Komisija 2004 m. liepos 29 d. priėmė nutarimą Nr. O3-84 „Dėl elektros energijos supirkimo kainos iš bendrų šilumos ir elektros energijos gamintojų reguliavimo taisyklių patvirtinimo“ (Žin., 2004, Nr. 59–567). Šios taisyklės reglamentuoja elektros energijos, pagamintos termofikaciniu režimu kombinuoto elektros ir šilumos gamybos ciklo elektrinėse (toliau – Gamintojas), supirkimo kainos nustatymą. Pagal šias taisykles kainos apskaičiuojamos Gamintojams, kurių sąrašą nustato ir patvirtina Ūkio ministerija, išskyrus Gamintojus, iš kurių elektros energija superkama elektros energetikos sistemos rezervams užtikrinti ir kurie naudoja atliekinius energijos išteklius.

Viešieji interesai elektros energijos gamybos sektoriuje, kai superkama dalis termofikaciniu režimu kombinuoto elektros ir šilumos gamybos ciklo elektrinėse pagamintos elektros energijos, padeda palaikyti esamų kombinuoto energijos gamybos ciklo įrenginių gyvybingumą, kol visiškai įsigalios Elektros energetikos įstatyme numatyti rinkos santykiai, taip pat skatina naujų, termofikacinių energiją generuojančių įrenginių atsiradimą, naudingai išnaudojant esamą termofikacijos potencialą Lietuvoje.

Pagal nominalią elektros galią gamintojai priskiriami atitinkamoms elektros galios dydžio kategorijoms. Iš gamintojų superkamos elektros energijos kainos nustatomos pagal

elektros galios dydžio kategorijas (mažos galios – iki 5 MW; vidutinės galios – nuo 5 iki 50 MW; didelės galios – virš 50 MW). Elektros galios dydžio kategorijai nustatyta elektros energijos kaina taikoma kiekvienam gamintojui, kuris priskirtas šiai galios kategorijai.

Elektros energijos kaina – bazinės elektros energijos kainos, kuri vienoda visoms elektrinių kategorijoms, ir galios dydžio kategoriją nustatančio koeficiento sandauga. Bazinė elektros kaina – tai alternatyvaus termofikacinės elektrinės elektros energijos gamintojo (AB „Lietuvos elektrinė“) kaina. Alternatyvus elektros energijos gamintojas naudoja atskirą nuo šilumos gamybos elektros energijos gamybos technologiją ir elektros energiją gamina kondensaciniu režimu. Tokia bazinė kaina alternatyvus gamintojas galėtų pagaminti visą privalomą supirkti elektros energijos kiekį, kurį termofikacinės elektrinės pagal nustatytas apimtis pateikia į tinklą. Bazinė elektros energijos kaina perskaičiuojama kartą per metus, atsižvelgiant į gamtinių dujų kainos pasikeitimą.

Elektros energijos, kurios gamyba būtina elektros energetikos sistemos rezervui užtikrinti, supirkimo kainos nustatymas.

Elektros energija, kurios gamyba būtina elektros energetikos sistemos rezervui užtikrinti, perkama iš AB „Lietuvos elektrinė“. Nustatant perkamos elektros energijos kainą, sumuojamos pastovios sąnaudos ir kuro dedamoji. Pastovios sąnaudos, priskiriamos privalomam supirkti elektros energijos kiekiui, apskaičiuojamos pagal elektros gamybos įrenginių vidutinę panaudotą elektros galią tam energijos kiekiui pagaminti.

AB „Lifosa“ elektros energiją gamina naudodama atliekinius išteklius. Elektros energijos gamybai organinio kuro nenaudoja. Elektros energija gaminama naudingai panaudojant savo produkcijai gaminti reikalingos cheminės reakcijos metu išskiriamą šilumą. Skaičiuojant perkamos iš AB „Lifosa“ energijos kainą, kuro dedamoji neįskaičiuojama.

Komisija taip pat nustato iš hidroelektrinių, vėjo jėgainių bei jėgainių, naudojančių biokurą, perkamos elektros energijos vidutines kainas.

### **2.3. Visuomeninės elektros energijos kainų ribų nustatymas**

Vartotojai už elektros energiją moka pagal elektros energijos gamybos (pirkimo), visuomeninio (nepriklausomo) tiekimo paslaugos, atitinkamai pagal perdavimo paslaugos, įskaitant papildomas paslaugas, skirstymo paslaugos vidutinės įtampos tinklų bei skirstymo

paslaugos žemos įtampos tinklų kainas, atsižvelgiant į tai, iš kokios įtampos tinklų jie gauna elektros energiją. Visuomeniniai elektros energijos tarifai taikomi visuomeninio elektros energijos tiekėjo vartotojams. Laisviesiems vartotojams pageidaujant, visuomeniniai elektros energijos tarifai taikomi ir jiems.

Elektros energetikos įstatymo 43 str. nustatyta, kad visuomeninės elektros energijos kainos viršutinę ribą sudaro Komisijos nustatytos prognozuojamos gamintojų elektros energijos pardavimo kainos, perdavimo paslaugos, skirstymo paslaugos bei visuomeninio tiekimo paslaugos viršutinių kainų ribų suma. Pasikeitus šioms viršutinės visuomeninės elektros energijos kainos ribos sudedamosioms dalims, atitinkamai keičiama ir viršutinė visuomeninės elektros energijos kainos riba. Viršutines visuomeninės elektros energijos kainų ribos nustatomos Komisijos patvirtinta metodika (Žin., 2004, Nr.135–4924). Jos nustatomos vieneriems metams.

#### **2.4. Elektros energijos perdavimo, skirstymo ir visuomeninio tiekimo paslaugų viršutinių kainų ribų nustatymas**

Elektros energetikos įstatymo 43 str. nustatyta, kad viršutinės perdavimo, skirstymo ir visuomeninio tiekimo paslaugų kainų ribos nustatomos trejiems metams.

Nustatant viršutines perdavimo, skirstymo ir visuomeninio tiekimo paslaugų kainų ribas:

1) numatomos būtinos elektros energijos pirkimo, perdavimo, skirstymo, tiekimo, tarp jų elektros energijos sąnaudų padengimo, išlaidos, taip pat tinklų plėtros, atkūrimo bei tinklų priežiūros darbų, būtinų patikimai, saugiai, kokybiškai veiklai, išlaidos, viešuosius interesus atitinkančių paslaugų teikimo išlaidos bei užtikrinamas normatyvinis pelnas;

2) užtikrinamas paslaugos teikėjo licencijuojamai veiklai vykdyti rinkos sąlygomis skolinto kapitalo kaupimo ir naudojimo išlaidų padengimas, neatsižvelgiant į paslaugos teikėjo kapitalo struktūrą ir kaupimo būdą. Paslaugos teikėjo kapitalo struktūra, nuosavas ir skolintas kapitalas, jų kaupimo ir naudojimo sąlygos nustatomi ir apskaičiuojami pagal paslaugos teikėjo finansinę atskaitomybę bei paslaugos teikėjo pateiktas kapitalo struktūros pokyčio prognozes;

3) atsižvelgiama į paslaugos teikėjo licencijuojamoje veikloje naudojamo turto vertę, kuri nustatoma pagal paslaugos teikėjo finansinę atskaitomybę;

4) vadovaujamosi paslaugos teikėjo Pelno mokesčio įstatymo nustatyta tvarka nustatytomis ir su Komisija suderintomis turto nusidėvėjimo arba amortizacijos normomis;

5) normatyvinio pelno norma, skaičiuojama nuo paslaugos teikėjo licencijuojamoje veikloje naudojamo turto vertės, kiekvienais reguliavimo periodo metais turi būti ne mažesnė kaip dešimties metų trukmės Vyriausybės vertybinių popierių aukcionų, įvykusių per praėjusius paskutinius 36 kalendorinius mėnesius, metinės palūkanų normos procentais aritmetinis svertinis vidurkis, padidintas 3 procentiniais punktais.

Komisija 2004 m. rugpjūčio 30 d. nutarimu „Dėl visuomeninių elektros energijos tarifų viršutinės ribos nustatymo ir elektros energijos perdavimo ir skirstymo paslaugų kainų viršutinių ribų nustatymo metodikų pakeitimo“ (Žin., 2004, Nr.135–4924). Šiuo nutarimu buvo patvirtintos naujos metodikų redakcijos.

Komisijos nustatytos viršutinės perdavimo, skirstymo ir visuomeninio tiekimo paslaugų kainų ribos perskaičiuojamos kiekvienais metais, jeigu pasikeitė parduotos ar persiūstos elektros energijos kiekio, metinio infliacijos dydžio, paslaugų teikėjo mokėtinų mokesčių, kitų nuo paslaugos teikėjo nepriklausančių veiksnių, turinčių įtakos viršutinių kainų ribų skaičiavimui, prognozės ar duomenys, kuriais vadovaujantis buvo nustatytos šios viršutinės kainų ribos.

Norime akcentuoti, kad į elektros energijos perdavimo paslaugos kainą įtraukiama:

- perdavimo normatyvinis pelnas;
- planuojamos elektros energijos perdavimo sąnaudos;
- planuojamos elektros energijos sąnaudos perdavimo tinklų savosioms reikmėms;
- planuojamos elektros energijos, sunaudotos ją perduodant technologiniuose įrenginiuose, pirkimo sąnaudos;
- planuojamų papildomų paslaugų pirkimo sąnaudų suma;
- planuojama viešuosius interesus atitinkančių paslaugų pirkimo sąnaudų suma perdavimo tinkluose.

### 3 skirsnis. Elektros energijos kainų ir tarifų bei faktinių kainų galutiniams vartotojams 2002–2006 m. analizė.

Elektros energijos kaina visiems vartotojams susideda iš elektros energijos gamybos, tiekimo, atitinkamai perdavimo paslaugų, įskaitant papildomas paslaugas, ir skirstymo paslaugų, atsižvelgiant į tai, iš kurios įtampos tinklų vartotojas gauna elektros energiją, kainų. Šiame skirsnyje apžvelgsime kiekvienos elektros energijos kainos sudedamosios dalies dydį ir jos įtaką elektros energijos kainos galutiniam vartotojui įtaką.

#### 3.1. Elektros energijos gamyba ir elektros energijos gamybos kainos

Elektros energijos generavimo šaltinių įrengtoji galia sudarė 5 018 MW, o disponuojama galia – 4 608 MW. Elektros energijos gamybos galių pasiskirstymas pagal atskirus šaltinius pateikiamas 3.1 lentelėje.

3.1 lentelė. Lietuvoje instaliuotų elektros energijos generavimo šaltinių galios 2006 m. gruodžio 31 d. (MW)

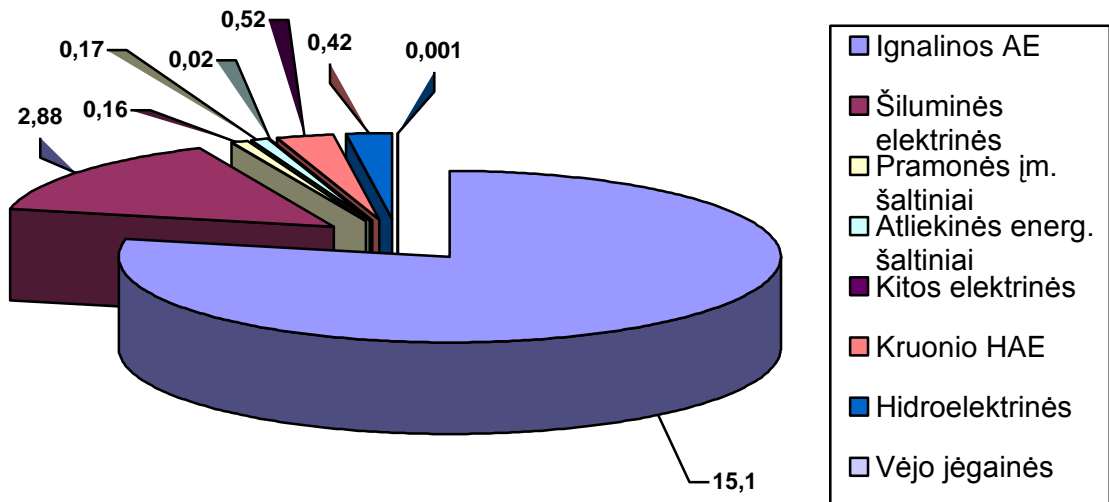
Eil. Nr.	Elektrinė	Įrengtoji galia	Disponuojama galia
1.	Ignalinos AE	1 300	1 183
2.	Lietuvos elektrinė	1 800	1 732
3.	Vilniaus elektrinė	384	367
4.	Kauno elektrinė	170	161
5.	Petrašiūnų elektrinė	8	8
6.	Mažeikių elektrinė	160	148
7.	Klaipėdos elektrinė	11	9
8.	Šiaulių elektrinė	3	1,5
9.	Panevėžio elektrinė	2,5	1,5
10.	Marijampolės elektrinė	2,5	2,5
11.	Jonavos Achema	49	21,5
12.	Kėdainių Lifosa	31	31
13.	Kruonio HAE	900	760
14.	Kauno HE	101	90
16.	Mažosios HE	27	25
17.	Vėjo elektrinės	49	49
18.	Kitos elektrinės	20,5	18
	<b>Viso:</b>	<b>5 018</b>	<b>4 608</b>

Lietuvoje pagamintos elektros energijos kiekiai 2002–2006 m. atskiruose elektros energijos gamybos šaltiniuose pateikti 3.2 lentelėje.

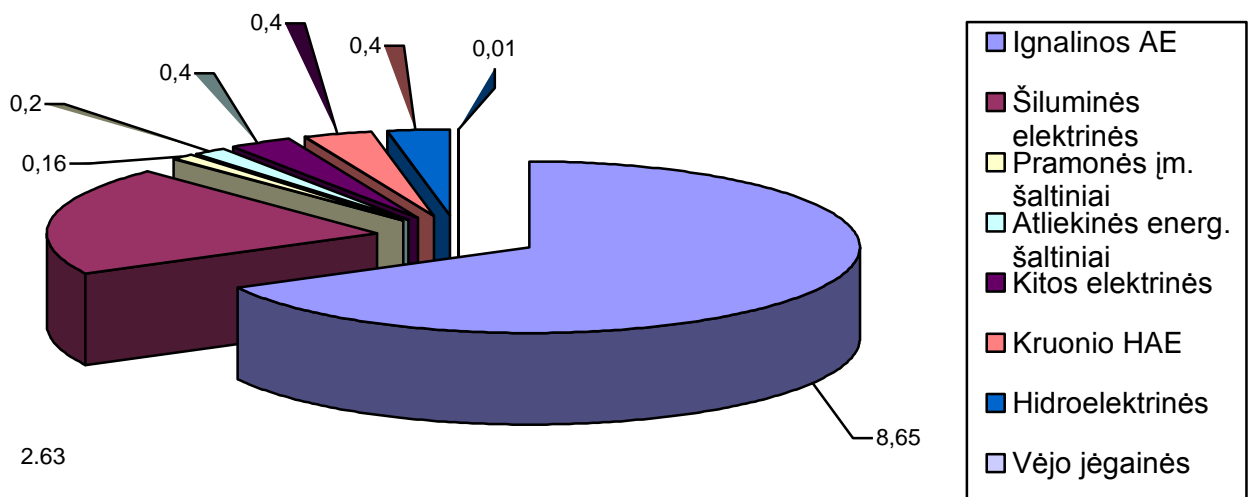
3.2 lentelė. Lietuvoje pagamintos elektros energijos kiekiai 2002–2006 m. atskiruose elektros energijos gamybos šaltiniuose (GWh)

Eil. Nr.	Šaltinis	2002	2003	2004	2005	2006
<b>1.</b>	<b>Ignalinos AE</b>	<b>14 142,5</b>	<b>15 483,6</b>	<b>15 101,6</b>	<b>10 337,6</b>	<b>8 651,2</b>
<b>2.</b>	<b>Šiluminėse elektrinėse (pagrindinė veikla – gaminti energiją)</b>	<b>2 638,7</b>	<b>2 819,9</b>	<b>2 876,2</b>	<b>3 234,4</b>	<b>2 627,3</b>
2.1	Lietuvos elektrinė	736,6	723,9	745,4	1 072,8	986,2
2.2	Vilniaus elektrinė	1 078,0	1 187,3	1210,7	1 246,5	724,4
2.3	Kauno elektrinė	491,8	674,6	688,6	694,6	663,6
2.4	Petrašiūnų elektrinė	-	-	1,5	3,7	1,2
2.5	Mažeikių elektrinė	296,7	190,4	178,6	159,6	199,8
2.6	Klaipėdos elektrinė	26,6	27,5	33,8	27,9	22,8
2.7	Šiaulių elektrinė	-	-	3,8	13,8	13,2
2.8	Panevėžio elektrinė	8,5	13,4	13,2	14,2	13,0
2.9	Druskininkų elektrinė	0,5	2,9	0,8	1,3	3,1
<b>3.</b>	<b>Pramonės įmonių generatoriuose</b>	<b>21,2</b>	<b>22,7</b>	<b>161,9</b>	<b>159,6</b>	<b>155,0</b>
<b>4.</b>	<b>Pagaminta elektros energija, naudojant cheminių procesų energiją (Kėdainių Lifosa)</b>	<b>138,2</b>	<b>167,3</b>	<b>170,4</b>	<b>200,1</b>	<b>197,2</b>
<b>5.</b>	<b>Kitose elektrinėse pagaminta energija (įskaitant ir biokuro elektrines)</b>	<b>0,7</b>	<b>9,0</b>	<b>20,0</b>	<b>28,4</b>	<b>35,4</b>
<b>6.</b>	<b>Kruonio HAE</b>	<b>427,3</b>	<b>660,1</b>	<b>522,5</b>	<b>369,1</b>	<b>405,0</b>
<b>7.</b>	<b>Kauno HE</b>	<b>316,5</b>	<b>283,9</b>	<b>359,0</b>	<b>384,6</b>	<b>341,3</b>
<b>8.</b>	<b>Mažosios HE</b>	<b>36,4</b>	<b>41,2</b>	<b>61,5</b>	<b>66,1</b>	<b>55,8</b>
<b>9.</b>	<b>Vėjo jėgainės</b>	<b>-</b>	<b>-</b>	<b>1,2</b>	<b>1,8</b>	<b>13,7</b>
	<i>Viso:</i>	<i>17 721,1</i>	<i>19 487,9</i>	<i>19 274,3</i>	<i>14 784,3</i>	<i>12 481,9</i>

Nuo 2005 m. Ignalinos AE dirbo tik II-asis blokas. Dėl šio priežasties iš esmės pasikeitė gamintojų struktūra. Elektros energijos gamybos struktūros pokyčiai 2004 ir 2006 m. pateikiami 3.1 ir 3.2 pav.



3.1 pav. Elektros energijos gamybos struktūra pagal atskirų šaltinių rūšis 2004 m. (TWh)



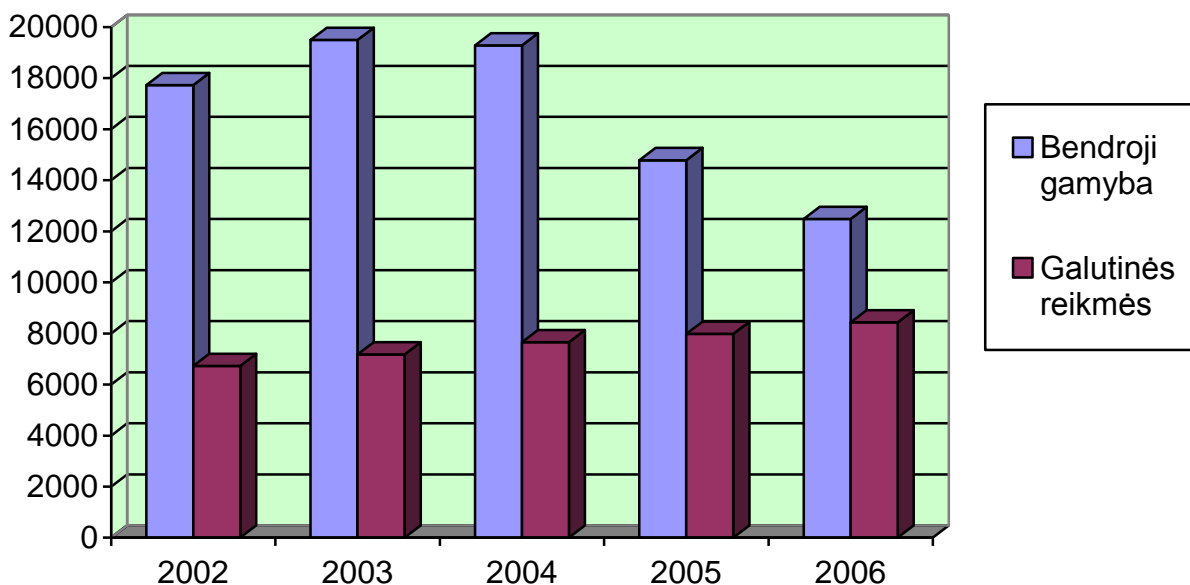
3.2 pav. Elektros energijos gamybos struktūra pagal atskirų šaltinių rūšis 2006 m. (TWh)

Sustambinti Lietuvos elektros energijos balansai 2002–2006 m. pateikiami 3.3 lentelėje.

3.3 lentelė. Elektros energijos balansai 2002–2006 m. ( GWh)

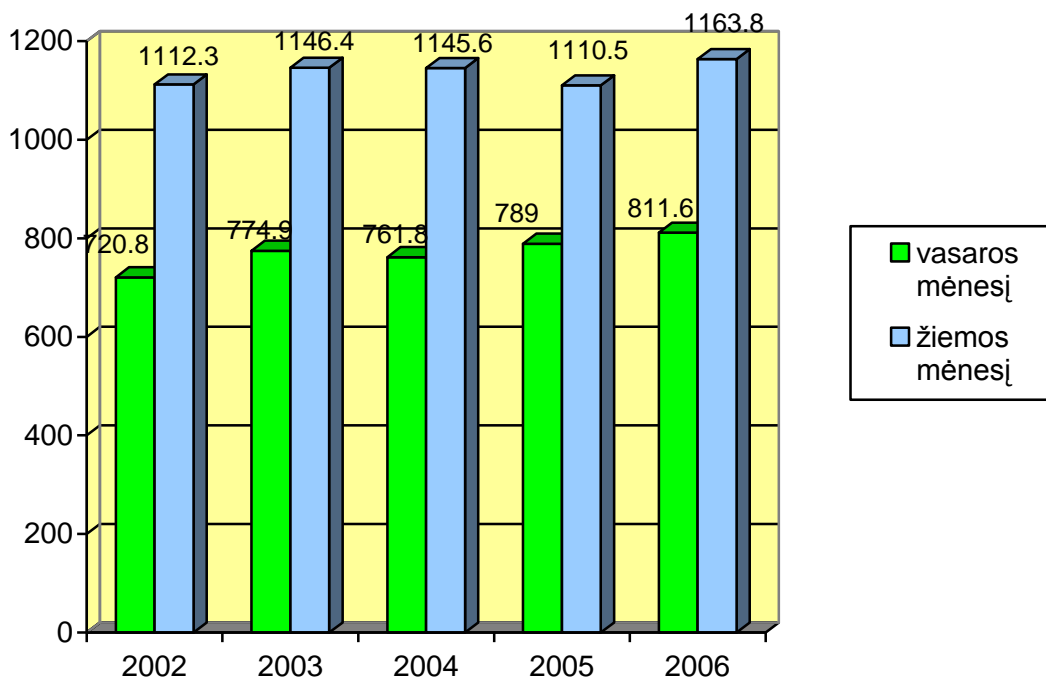
Eil. Nr.		2002	2003	2004	2005	2006
<b>1.</b>	<b><i>Bendroji gamyba</i></b>	<b><i>17 721,1</i></b>	<b><i>19 487,9</i></b>	<b><i>19 274,3</i></b>	<b><i>14 784,3</i></b>	<b><i>12 481,9</i></b>
<b>2.</b>	<b><i>Grynasis eksportas</i></b>	<b><i>6 487,0</i></b>	<b><i>7 529,6</i></b>	<b><i>7 194,9</i></b>	<b><i>2 966,2</i></b>	<b><i>428,3</i></b>
2.1	Importas	306,9	-	127,9	1064,2	1708,0
2.2	Eksportas	6 793,9	7 529,6	7 322,8	4 030,4	2 136,3
<b>3.</b>	<b><i>Bendrosios vidaus sąnaudos</i></b>	<b><i>11 234,1</i></b>	<b><i>11 958,3</i></b>	<b><i>12 079,4</i></b>	<b><i>11 818,1</i></b>	<b><i>12 053,6</i></b>
3.1	Nuostoliai elektros tinkluose	1 426,4	1 405,1	1 273,4	1 219,8	1 081,2
3.2	Elektros sąnaudos	9 807,7	10 553,2	10 806,0	10 598,3	10 972,4
3.2.1	Energetikos ūkis	3 085,0	3 374,1	3 156,0	2 620,9	2 541,0
<b>3.2.2</b>	<b><i>Galutinės reikmės</i></b>	<b><i>6 722,7</i></b>	<b><i>7 179,1</i></b>	<b><i>7 650,0</i></b>	<b><i>7 977,4</i></b>	<b><i>8 431,4</i></b>
	Pramonėje	2 447,5	2 527,6	2 634,9	2 715,7	2 809,7
	Statyboje	98,2	101,7	108,7	117,0	123,4
	Transporte	82,0	90,2	92,0	103,5	90,8
	Žemės ūkyje	187,8	166,3	181,3	188,7	192,6
	Žvejyboje	-	-	-	3,9	4,8
	Paslaugose ir kitose veiklose	2 095,7	2 398,3	2 566,9	2 707,2	2 859,8
	Namų ūkiuose	1 811,5	1 895,0	2 066,2	2 141,4	2 350,3

Bendroji elektros energijos gamyba 2006 m. sumažėjo nuo 19 274,3 GWh iki 12 481,9 GWh (t.y. 35,2 proc.). Bendrosios elektros energijos gamybos sumažėjimą lėmė Ignalinos AE II-ojo bloko uždarymas nuo 2005 m. Tuo tarpu Lietuvos galutinių elektros energijos vartotojų reikmės (be nuostolių elektros tinkluose ir savų energetikos ūkio reikmių) didėjo vidutiniškai 5,1 proc. į metus ir 2006 m. siekė 8,431,4 GWh. Bendrosios elektros energijos gamybos ir galutinių elektros energijos reikmių pokyčiai 2002–2006 m. pateikiami 3.3 pav.



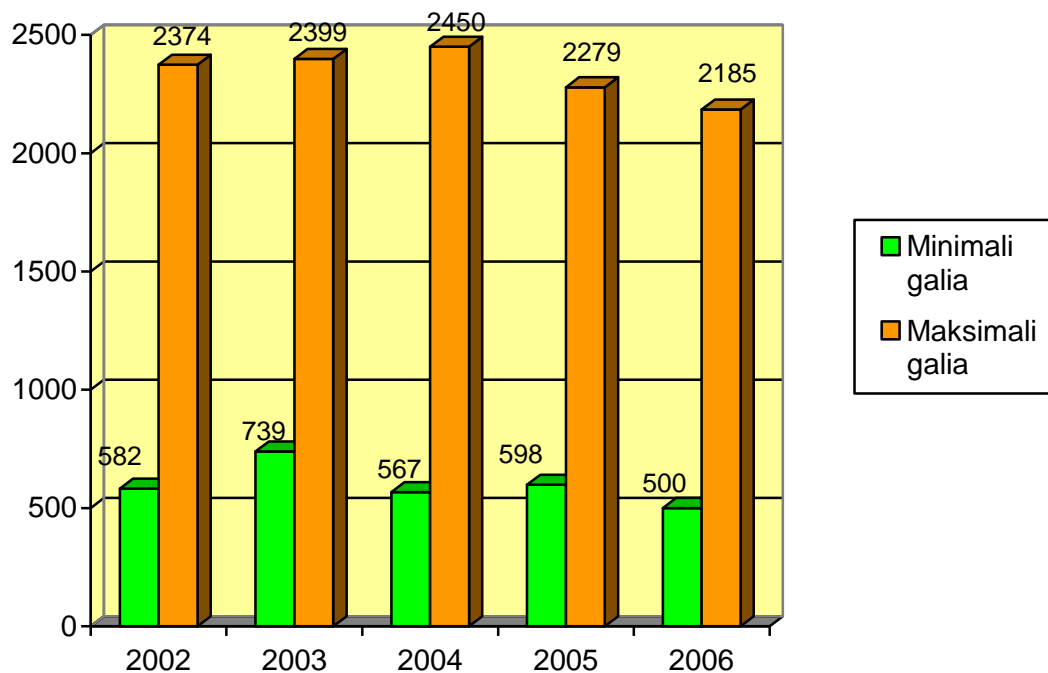
3.3 pav. Bendrosios elektros energijos gamybos ir galutinių elektros energijos reikmių (be nuostolių elektros tinkluose ir savų energetikos ūkio reikmių) pokyčiai 2002–2006 m. (GWh)

Elektros energijos poreikis per metus labai kinta. Žiemos mėnesiais elektros energijos poreikis net iki 30 proc. viršija energijos poreikį vasarą (3.4 pav)



3.4 pav. Minimalus elektros energijos poreikis per vieną vasaros mėnesį ir maksimalus poreikis per vieną žiemos mėnesį 2002–2006 m. (GWh)

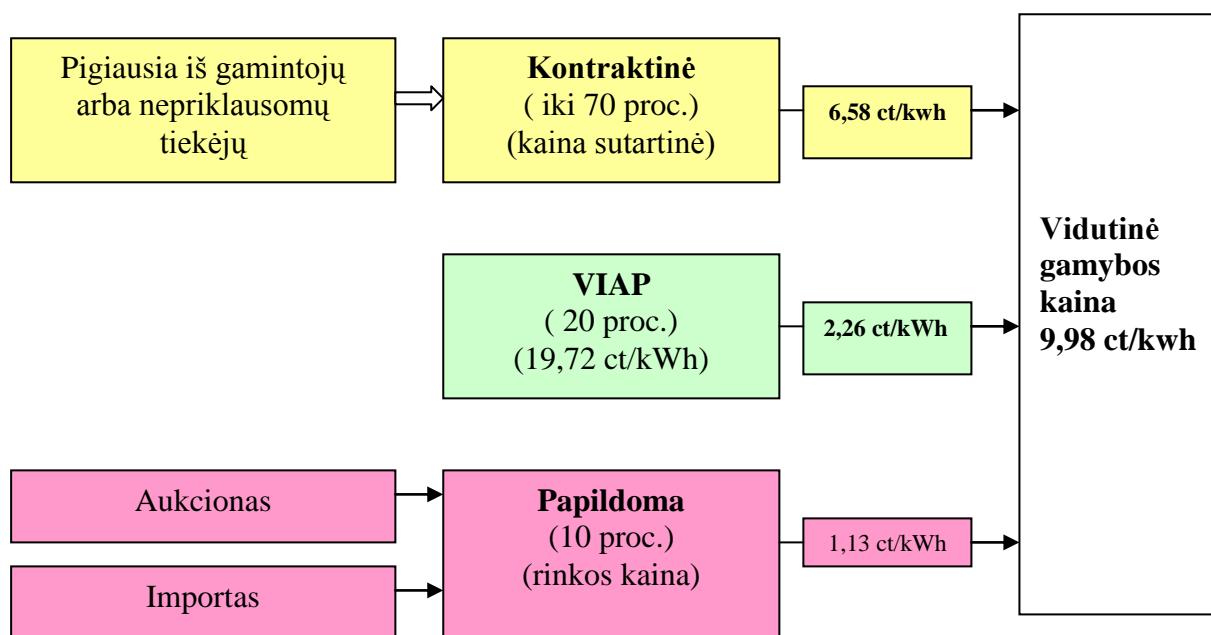
Elektros energijos poreikiai taip pat kinta ir paros metu. Siekiant užtikrinti stabilų elektros energijos sistemos darbą, būtina įvertinti ir momentinę pareikalautą galią. Elektros energijos rinkos operatoriaus duomenimis maksimali valandinė pareikalauta galia net keturis kartus didesnė negu minimali (3.5 pav.).



3.5 pav. Pareikalauta minimali ir maksimali valandinė galia 2002–2006 m. (MW).

Lietuvos rinkoje prekiaujama 3 rūšių elektros energija: kontraktine elektros energija, elektros energija, vykdant įpareigojimą teikti viešuosius interesus atitinkančias paslaugas (toliau–VIAP), ir papildoma elektros energija aukcione.

Vidutinės elektros energijos gamybos kainos vidaus rinkoje formavimas pateikiamas 3.6 pav. Šiame paveikslėlyje pateikiamos vidutinės elektros energijos gamybos kainos dedamųjų reikšmės, laukiamos 2007 m.



3.6 pav. Vidutinės elektros energijos kainos vidaus rinkoje formavimas.

Dažniausiai elektros energijos rinkoje buvo prekiaujama pagal dvišales sutartis (kontraktinė elektros energija). Didžiausią elektros energijos kiekį pagal dvišales sutartis pardavė Ignalinos AE. Elektros energetikos įstatymo 42 str. nustatyta, kad gamintojų parduodamos elektros energijos ir rezervinės galios kainos nereguliuojamos, išskyrus atvejus, kai gamintojas užima daugiau kaip 25 proc. rinkos. 2002–2006 m. dominuojantis elektros energijos gamintojas buvo Ignalinos AE. Ignalinos AE pagamintos elektros energijos kiekiai (įskaitant ir eksportui skirtos energijos) pateikti 3.2 lentelėje. VĮ Ignalinos atominės elektrinės gaminamos elektros energijos kainas vidaus rinkai nustato Komisija. 2002 m. buvo nustatyta 6,66 ct/kWh, 2003 – 6,58 ct/kWh, o 2004–2006 m. – 6,58 ct/kWh. Kadangi beveik visą kontraktinę elektros energiją gamino AB Ignalinos atominė elektrinė, tai galima teigti, kad Komisijos nustatytos šios elektrinės gaminamos energijos kainos atitiko vidutinę kontraktinės energijos kainą.

Pagrindinis rinkos dalyvis aukcione taip pat buvo Ignalinos AE, išskyrus tada, kai remonto metu ją pakeisdavo AB Lietuvos elektrinė. Vidutinės papildomos elektros energijos kainos pateikiamos 3.6 lentelėje.

Tenkinant viešuosius interesus elektros energetikos sektoriuje, elektros energija superkama iš bendrų šilumos ir elektros energijos gamintojų (termofikacinių elektrinių), iš AB „Lietuvos elektrinė“, kurios elektros energijos gamyba būtina elektros sistemos rezervui užtikrinti, iš elektrinių, naudojančių atsinaujinančius (hidroelektrinės, vėjo jėgainės, biokuro elektrinės) bei atliekinius išteklius (AB „Lifosa“). Viešieji interesai elektros energijos gamybos sektoriuje, kai superkama dalis termofikaciniu režimu kombinuoto elektros ir šilumos gamybos ciklo elektrinėse pagamintos elektros energijos, padeda palaikyti esamų kombinuoto energijos gamybos ciklo įrenginių gyvybingumą, kol visiškai įsigalios Elektros energetikos įstatyme numatyti rinkos santykiai, taip pat skatina naujų, termofikacinių energiją generuojančių įrenginių atsiradimą, naudingai išnaudojant esamą termofikacijos potencialą Lietuvoje. Bendrų šilumos ir elektros energijos bei užtikrinančių elektros sistemos rezervą gamintojų elektros gamybos kainos kiekvienais metais yra reguliuojamos pagal Ūkio ministerijos nustatytas supirkimo iš jų apimtis (kvotinė elektros energija) ir Komisijos patvirtintas supirkimo kainos reguliavimo taisyklės. Elektrinių, naudojančių atsinaujinančius šaltinius (mažosios hidroelektrinės, vėjo jėgainės, biokuro elektrinės) energijos kainos nustatytos Komisijos, o visą jų pagamintą elektros energiją privaloma supirkti. Kvotinės elektros energijos apimtys ir kainos pateikiamos 3.4 lentelėje.

3.4 lentelė. Kvotinės elektros energijos apimtys ir kainos

Gamintojas	2002		2003		2004		2005		2006	
	GWh	ct/kWh	GWh	ct/kWh	GWh	ct/kWh	GWh	ct/kWh	GWh	ct/kWh
AB Lietuvos elektrinė	588	13,52	558	13,52	610	13,52	660	13	660	13,77
UAB „Vilniaus energija“	540	10,05	540	10,05	540	9,86	555	10,18	555	10,88
UAB „Kauno termofikacinė elektrinė“	0	0	0	0	265	9,88	280	10,18	280	10,88
AB „Kauno energija“	275	10,93	275	10,93	12	10,65	12	10,6	12	11,33
AB „Klaipėdos energija“	20	9,91	10	12,4	20	10,01	20	10,6	20	11,33
AB „Lifosa“	40	6,4	20	7,8	20	7,8	15	7,8	20	7,8
AB „Panevėžio energija“	3,5	12,05	7	12,31	7,8	11,68	8,5	12,7	8,5	12,9
UAB „Litesko“ Druskininkų filialas	0	0	0	0	0,8	13,92	1,24	12,07	12,4	12,9
AB „Šiaulių energija“	0	0	0	0	0	0	6,5	12,07	6,5	12,9
<b>Kvotinė VIAP energija viso:</b>	<b>1 467</b>		<b>1 440</b>		<b>1 476</b>		<b>1 558</b>		<b>1 563</b>	
<b>Kvotinės elektros energijos vidutinė kaina</b>		<b>11,51</b>		<b>11,63</b>		<b>11,37</b>		<b>11,38</b>		<b>12,9</b>

Elektrinių, naudojančių atsinaujinančius šaltinius (mažosios hidroelektrinės ir vėjo jėgainės), pagamintos elektros energijos kiekiai ir kainos pateikiamos 3.5 lentelėje.

	2002		2003		2004		2005		2006	
	GWh	ct/kWh	GWh	ct/kWh	GWh	ct/kWh	GWh	ct/kWh	GWh	ct/kWh
<b>Mažosios HE</b>	36,3	20	41,2	20	61,5	20	66,1	20	55,8	20
<b>Vėjo jėgainės</b>	0		0		1,2	22	1,8	22	13,7	22

Kontraktinės, papildomos (aukcione) bei VIAP elektros energijos kiekiai bei kainos pateikiamos 3.6 lentelėje.

3.6 lentelė. Kontraktinės, papildomos (aukcione) bei VIAP elektros energijos kiekiai bei kainos (*Elektros energijos rinkos operatoriaus duomenys*)

	2002		2003		2004		2005		2006	
	GWh	ct/kWh	GWh	ct/kWh	GWh	ct/kWh	GWh	ct/kWh	GWh	ct/kWh
Kontraktinė elektros energija	3 071	6,56	5 911	6,56	6 111	6,56	5 873	6,56	5 671	6,56
Papildoma elektros energija (aukcione)	1 416	7,05	1 376	7,44	1 897	7,15	2 311	7,41	2 931	8,86
Elektros energija, teikiant VIAP	3 585	16,02	1 566	16,22	1 459	15,84	1 632	15,57	1 671	14,91
<b>Viso:</b>	8 072	10,85	8 853	8,41	9 267	8,13	9 816	8,24	10 273	8,57
<i>Komisijos prognozuojama EE kaina ateinantiems metams, nustatant visuomeninės elektros energijos tarifus</i>		8,59		8,5		8,25		8,44		9,48

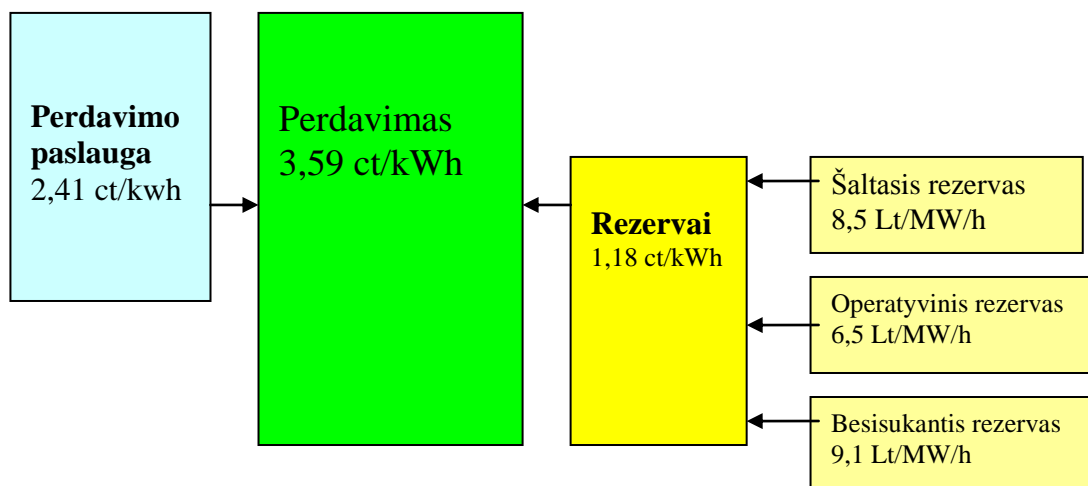
3.6<sup>1</sup> lentelė. Kontraktinės, papildomos (aukcionė) bei VIAP elektros energijos kiekliai bei kainos (*Patikslinta pagal Komisijos skelbiamus duomenis*)

	2002		2003		2004		2005		2006	
	GWh	ct/kWh	GWh	ct/kWh	GWh	ct/kWh	GWh	ct/kWh	GWh	ct/kWh
Kontraktinė elektros energija	3 071	6,66	5 911	6,56	6 111	6,58	5 873	6,58	5 671	6,58
Papildoma elektros energija (aukcionė)	1 416	7,46	1 376	7,22	1 897	7,19	2 311	7,45	2 931	8,50
Elektros energija, teikiant VIAP	3 585	16,02	1 566	16,22	1 459	15,84	1 632	15,57	1 671	14,91
<b>Viso:</b>	8 072	9,78	8 853	8,37	9 267	8,15	9 816	8,28	10 273	8,48
<i>Komisijos prognozuojama EE kaina ateinantiems metams, nustatant visuomeninės elektros energijos tarifus</i>		8,59		8,5		8,25		8,44		9,48

Mes negalime nustatyti absoliučiai tikslios vidutinės elektros energijos supirkimo kainos dėl atskirų institucijų pateiktų duomenų neatitikimo.

### 3.2 Elektros energijos perdavimo paslaugos kainos

Elektros energijos perdavimo paslaugos kainos formavimo principai pateikiami 3.7 pav. (skaičiai, laukiami 2007 m.)



3.7 pav. Elektros energijos perdavimo paslaugos kainos formavimo principai (vertės, laukiamos 2007 m.)

Komisija nustatė elektros energijos perdavimo kainos viršutinės ribos. Šios ribos pateikiamos 3.7 lentelėje.

3.7 lentelė. Elektros energijos perdavimo kainos viršutinės ribos 2002–2006 m. (ct/kWh).

Eil. Nr.		2002	2003	2004	2005	2006
1.	<i>Persiuntimo paslaugos viršutinė riba ( ct/kWh)</i>	2,43	2,41	2,25	2,51	2,43
2.	<i>Rezervinės galios kaina (ct/kWh)</i>	1,39	1,38	1,38	1,27	1,27
3.	<i>Iš viso perdavimo paslaugos kaina, nustatyta Komisijos (ct/kWh)</i>	3,82	3,8	3,62	3,78	3,70
	Faktinė elektros energijos perdavimo kaina	3,39	3,8	3,62	3,78	3,70

### 3.3 Elektros energijos skirstymo paslaugos kainos

Elektros energijos skirstymo ir visuomeninio tiekėjo paslaugų kainų viršutinės ribos pateikiamos 3.8 lentelėje.

3.8 lentelė. Elektros energijos skirstymo ir visuomeninio tiekėjo paslaugų kainų (ct/kWh) viršutinės ribos, nustatytos Komisijos 2002–2006 m.

Eil. Nr.		2002	2003	2004	2005	2006
<b>I</b>	<b>AB Rytų skirstomieji tinklai</b>					
I.1.	Skirstymo paslaugos kainos vidutinės įtampos tinklais viršutinės ribos (ct/kWh)	4,69	4,63	4,51	6,44	6,36
<i>I.1</i>	<i>Faktinis skirstymo paslaugos tarifas vidutinės įtampos tinklais (ct/kWh)</i>	<i>3,84</i>	<i>4,07</i>	<i>4,4</i>	<i>6,1</i>	
I.2.	Skirstymo paslaugos kainos žemos įtampos tinklais viršutinės ribos (ct/kWh)	9,22	9,21	8,97	10,53	10,18
<i>I.2</i>	<i>Faktinis skirstymo paslaugos tarifas vidutinės įtampos tinklais (ct/kWh)</i>	<i>6,84</i>	<i>6,8</i>	<i>6,57</i>	<i>7,05</i>	
<b>II</b>	<b>AB „VST“</b>					
II.1.	Skirstymo paslaugos kainos vidutinės įtampos tinklais viršutinės ribos (ct/kWh)	4,59	4,61	4,61	7,62	7,50
<i>II.1</i>	<i>Faktinis skirstymo paslaugos tarifas vidutinės įtampos tinklais (ct/kWh)</i>	<i>3,58</i>	<i>3,78</i>	<i>4,61</i>	<i>6,44</i>	
II.2.	Skirstymo paslaugos kainos žemos įtampos tinklais viršutinės ribos (ct/kWh)	8,34	8,37	8,01	9,42	9,23
<i>II.2</i>	<i>Faktinis skirstymo paslaugos tarifas žemos įtampos tinklais (ct/kWh)</i>	<i>7,28</i>	<i>7,71</i>	<i>7,01</i>	<i>8,09</i>	

### 3.4 Visuomeninio elektros energijos tiekimo paslaugos kaina

Visuomeninio elektros energijos tiekimo paslaugos kainą nustato Komisija. Visuomeninio elektros energijos tiekimo paslaugos kainos dydžiai pateikiami 3.9 lentelėje.

3.9 lentelė. Visuomeninio elektros energijos tiekimo paslaugos kainos viršutinės ribos 2002–2006 m.

Eil. Nr.		2002	2003	2004	2005	2006
<b>I</b>	<b>AB Rytų skirstomieji tinklai</b>					
I.1.	Visuomeninio elektros energijos tiekimo paslaugos kaina (ct/kWh)	0,36	0,39	0,36	0,21	0,21
II.1	<i>Faktas (ct/kWh)</i>	<i>0,36</i>	<i>0,36</i>	<i>0,36</i>	<i>0,21</i>	
<b>II</b>	<b>AB „VST“</b>					
II.1.	Visuomeninio elektros energijos tiekimo paslaugos kaina (ct/kWh)	0,37	0,4	0,38	0,20	0,19
II.1	<i>Faktas (ct/kWh)</i>	<i>0,36</i>	<i>0,36</i>	<i>0,36</i>	<i>0,20</i>	.

### 3.5 Visuomeninės elektros energijos kainos

Visuomeninių tarifų viršutinės ribos nustatomos kiekvienais metais konkrečiam visuomeniniam tiekėjui. Visuomeninių tarifų viršutinė riba susideda iš gamybos kainos, perdavimo paslaugos, skirstymo paslaugos vidutinės ir žemos įtampos tinklais bei tiekimo paslaugos viršutinių ribų. Visuomeninių tarifų lygis priklauso nuo gamybos kainos svyravimo.

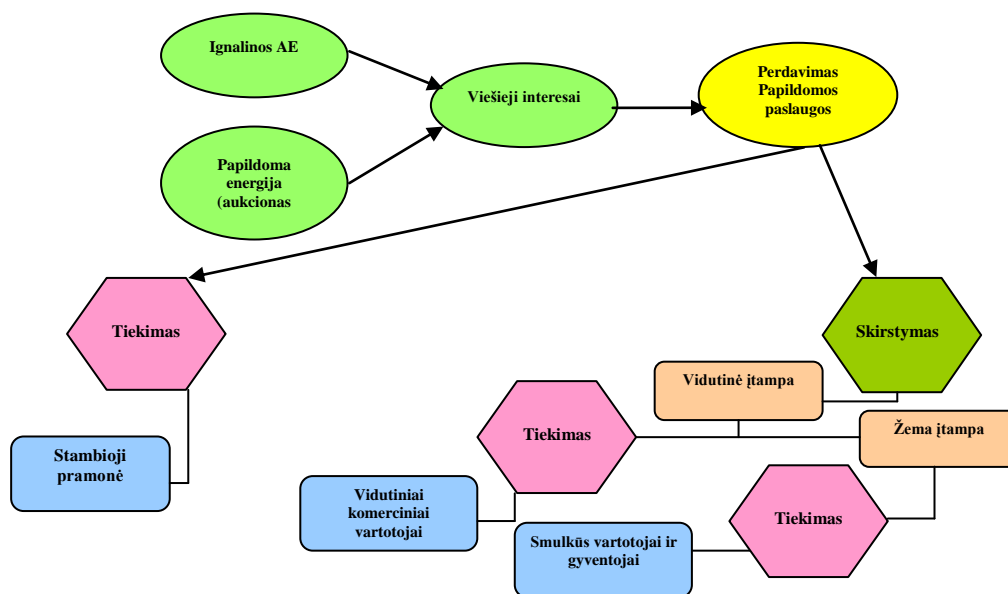
3.10 lentelė. Visuomeninių tarifų viršutinės ribos, nustatytos Komisijos ir faktiniai tarifai 2002–2006 m. (ct/kWh)

Eil. Nr.		2002	2003	2004	2005	2006
<b>I</b>	<b>AB Rytų skirstomieji tinklai</b>					
I.1.	Visuomeninė vidutinė kaina vartotojams 110 kV tinkle	12,78	12,69	12,24	12,43	12,39
I.2.	Visuomeninė vidutinė kaina vartotojams 35–6 kV tinkle	17,47	17,32	16,75	18,87	18,75
I.2	<i>Įmonės nustatyta ct/kWh (Faktinė)</i>	<i>16,22</i>	<i>16,14</i>	<i>16,3</i>	<i>18,08</i>	
I.3.	Visuomeninė vidutinė kaina vartotojams 0,4 kV tinkle	26,69	26,53	25,72	29,4	28,91
I.3	<i>Įmonės nustatyta ct/kWh (Faktinė)</i>	<i>24,12</i>	<i>22,96</i>	<i>22,9</i>	<i>25,14</i>	
<b>II</b>	<b>AB „VST“</b>					
II.1.	Visuomeninė vidutinė kaina vartotojams 110 kV tinkle	12,79	12,7	12,26	12,42	12,37
II.2.	Visuomeninė vidutinė kaina vartotojams 35–6 kV tinkle	17,38	17,31	16,87	20,04	19,87
II.2.	<i>Įmonės nustatyta ct/kWh (Faktinė)</i>	<i>16,22</i>	<i>15,85</i>	<i>16,5</i>	<i>18,41</i>	

II.3.	Visuomeninė vidutinė kaina vartotojams 0,4 kV tinkle	25,72	25,68	24,88	29,46	29,10
II.3.	Įmonės nustatyta ct/kWh (Faktinė)	24,12	23,56	23,51	26,5	

### 3.6 Visuomeninės elektros energijos kainų struktūra

Visuomeninių tarifų viršutinės ribos nustatomos kiekvienais metais konkrečiam visuomeniniam tiekėjui. Visuomeninių tarifų viršutinė riba susideda iš gamybos kainos, perdavimo paslaugos, skirstymo paslaugos vidutinės ir žemos įtampos tinklais bei tiekimo paslaugos viršutinių ribų. Visuomeninių tarifų lygis priklauso nuo gamybos kainos svyravimo. Elektros energijos kainos formavimo principai pateikiami 3.8 pav.



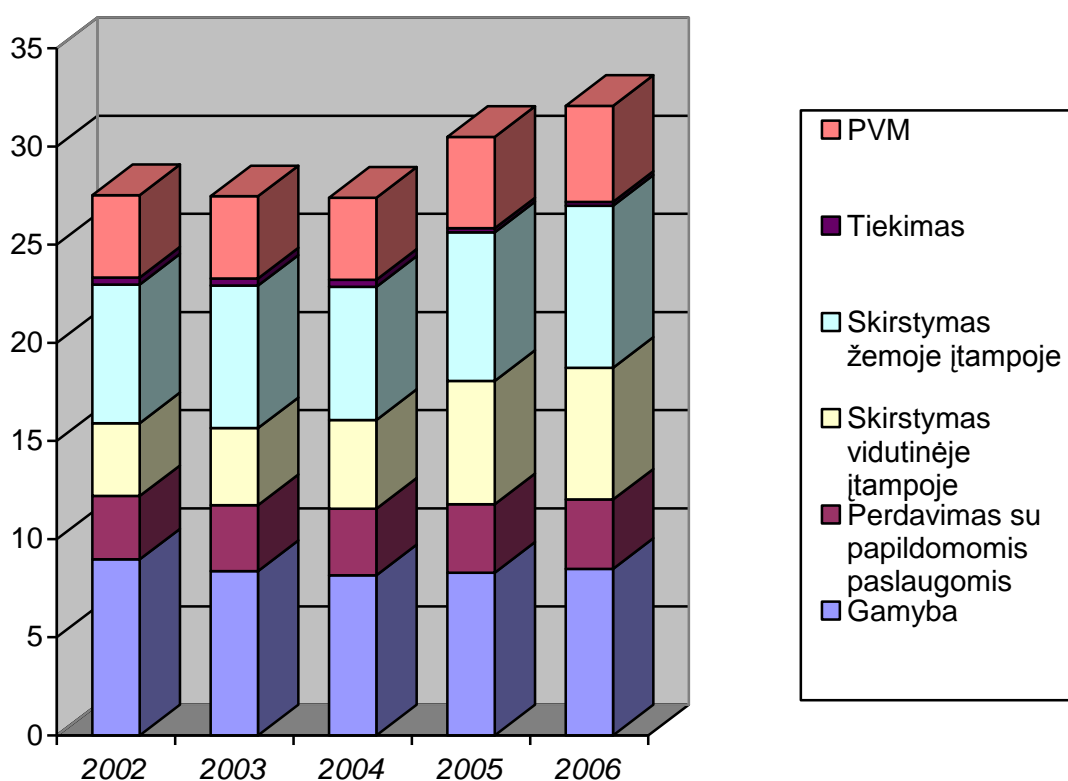
3.8 pav. Elektros energijos kainos formavimo principai

Visuomeninių elektros energijos kainų struktūrą lemia Komisijos nustatytos viršutinės elektros energijos kainų ribos ir taikomos AB Rytų skirstomieji tinklai bei AB „VST“ faktinės elektros energijos kainos.

Aptardami elektros energijos kainos struktūrą su nedidele paklaida imsime AB Rytų skirstomųjų tinklų ir AB „VST“ kainų ir jų sudedamųjų dalių vidurkius (*abiejų skirstomųjų tinklų įmonių tiekiamos elektros energijos vartotojams dydžiai yra panašūs*), ir įskaitysime pridėtinės vertės mokestį (3.11 lentelė).

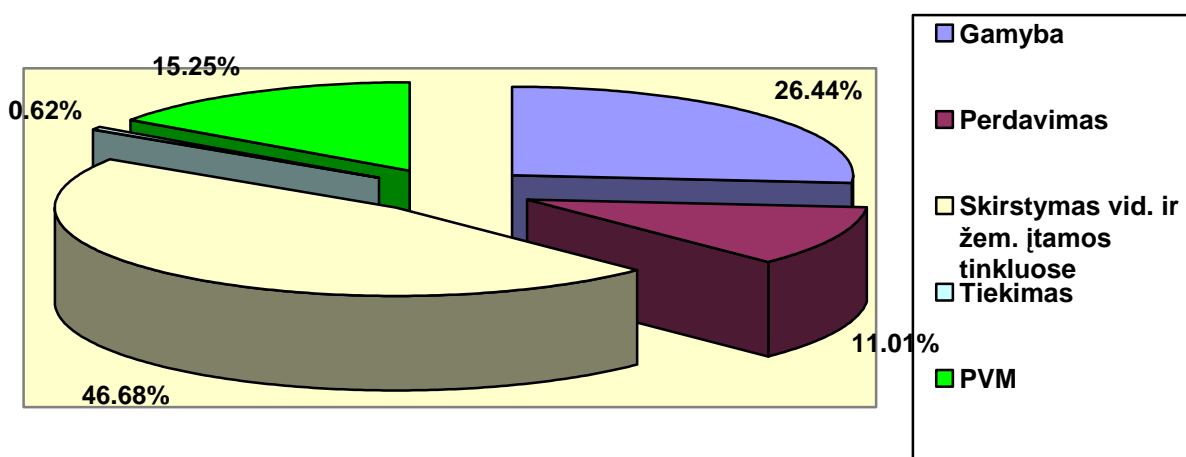
3.11 lentelė. Visuomeninės elektros energijos kainų vartotojams, gaunantiems energiją iš žemos įtampos tinklų, struktūros 2002–2006m. sudedamosios dalys (ct/kWh).

	2002	2003	2004	2005	2006
Elektros gamyba	8,96	8,37	8,15	8,28	8,48
El. energ. perdavimas	3,23	3,35	3,40	3,50	3,53
El. energ. skirstymas vid. įtampos tinklais	3,71	3,93	4,51	6,27	14,97
El. energ. skirstymas žemos įtampos tinklais	7,06	7,26	6,79	7,57	
Tiekimo paslaugos	0,36	0,36	0,36	0,21	0,20
<b>Viso:</b>	<b>23,32</b>	<b>23,27</b>	<b>23,21</b>	<b>25,83</b>	<b>27,18</b>
PVM	4,20	4,19	4,18	4,65	4,89
<b>Viso:</b>	<b>27,52</b>	<b>27,46</b>	<b>27,39</b>	<b>30,48</b>	<b>32,07</b>



3.9 pav. Vidutinės elektros energijos kainos vartotojams, prisijungusiems prie žemos įtampos tinklų, sudėtinės dalys (ct/kWh).

2002 metais buvo reorganizuota vertikali energetikos įmonė AB „Lietuvos energija“. Reorganizavimo metu buvo atskirtos elektros energijos skirstymo įmonės (AB Rytų skirstomieji tinklai ir AB Vakarų skirstomieji tinklai) bei Lietuvos elektrinė ir Mažeikių elektrinė. Faktiškai elektros energijos perdavimo, skirstymo bei tiekimo viršutinės ribos buvo nustatytos II–IV ketvirčiams. 2002 m. pradėjo funkcionuoti pagamintos elektros energijos rinka (aukcionas). Dėl šių priežasčių siūlome 2002 m. duomenų apie elektros energijos kainos struktūrą nenagrinėti.



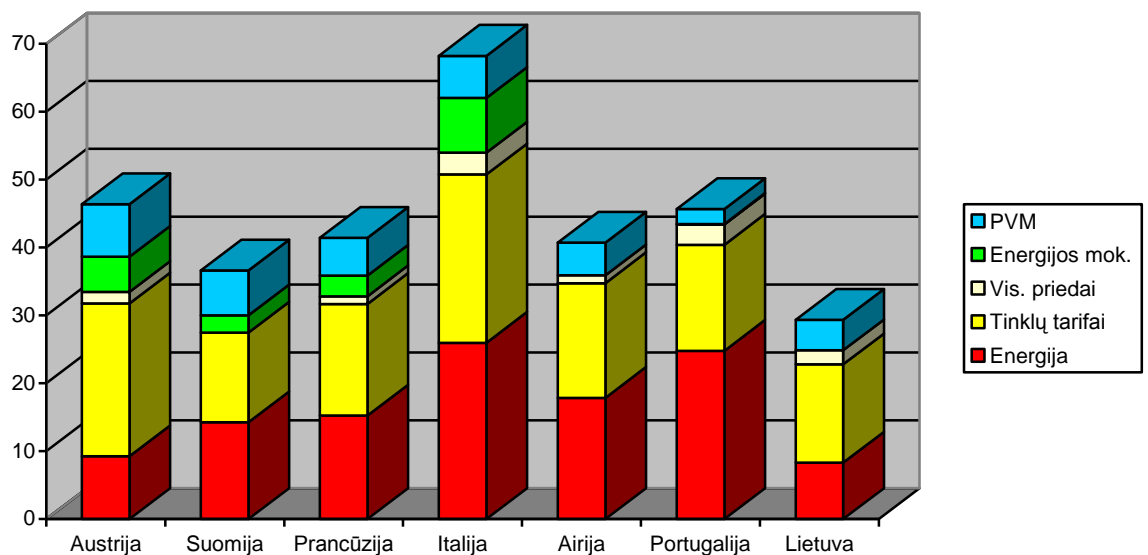
3.10 pav. Vidutinės elektros energijos kainos vartotojams, prisijungusiems prie žemos įtampos tinklų, sudėtinės dalys 2006 m. (proc.)

Elektros energijos gamybos (pirkimo) kaina dėl AB Ignalinos atominės elektrinės dominuojančios padėties keitėsi nežymiai. AB Ignalinos atominės elektrinės gaminamos elektros energijos kainas nustato Komisija. Jos 2003–2006 metais, galima sakyti, nekito (6,58 ct/kWh). Faktiškai Lietuvoje daugiausia buvo vartojama pigi elektros energija. Į Ignalinos AE elektros energijos kainą buvo įskaičiuojamos tik pastovios sąnaudos ir kuro dedamoji (nebuvo vertinamos nei elektrinės statybos kaštai, nei pilnai jos uždarymui reikalingos lėšos).

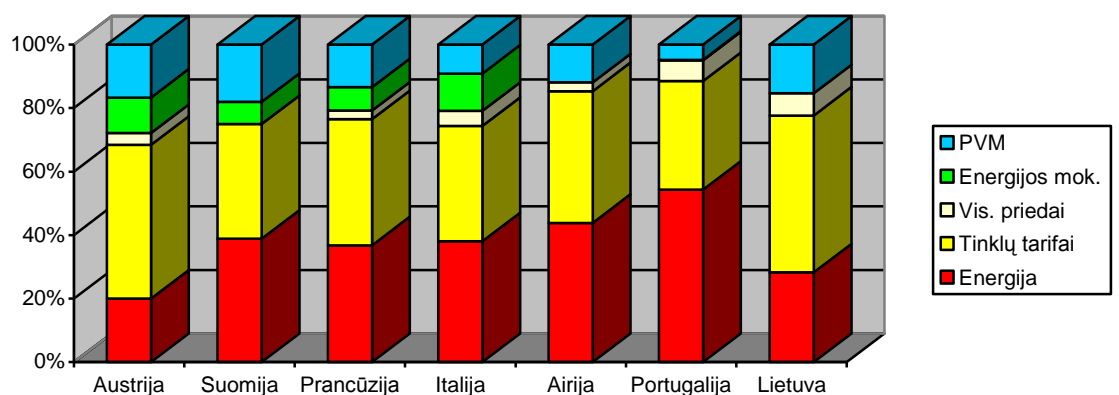
Nei termofikacinės elektrinės, nei jėgainės, naudojančios atsinaujinančius energijos šaltinius, negalėjo konkuruoti su Ignalinos AE gaminama elektros energijos kaina. Siekiant palaikyti bei skatinti termofikacinių elektrinių bei jėgainių, naudojančių atsinaujinančius energijos šaltinius, statybą, šių elektrinių elektros energija buvo superkama kaip viešuosius interesus atitinkančios paslaugos (VIAP). Vidutinės elektros energijos pirkimo kainos didėjo tik dėl VIAP energijos kiekio bei kainos didėjimo (termofikacinių elektrinių naudojamų dujų kainos didėjimo). Vidutinė elektros energijos pirkimo kaina (įskaitant VIAP) padidėjo nuo

8,37 ct/kWh – 2003 m. iki 8,48 ct/kWh – 2006 m., tačiau jos dalis kainoje, kurią mokėjo smulkūs vartotojai, sumažėjo nuo 30,5 proc. iki 26,4 proc.

Kadangi elektros energijos pirkimo (gamybos) kainas lėmė palyginti pigios Ignalinos AE elektros energijos kainos, didėjo elektros energijos perdavimo bei skirstymo paslaugų kainos dedamoji. Ji padidėjo nuo 52,9 proc. 2003 m. iki 57,7 proc. Tai lėmė nuo 2005 m. taikyta Lietuvos elektros energetikos įstatymo naujoji redakcija, kurioje į elektros energijos perdavimo ir skirstymo įmonių nusidėvėjimo sąnaudas įskaičiuojama nusidėvėjimo suma nuo įmonių balanse apskaitomos realios turto vertės bei pasikeitusi normatyvinio pelno apskaičiavimo tvarka. Palyginti pigi Ignalinos AE elektros energija lemia Lietuvos smulkių vartotojų kainos struktūros skirtumus tarp kitų ES šalių kainų struktūrų.



3.11 pav. Vidutinės elektros energijos kainos gyventojams ES šalyse 2004 m. (ct/kWh) .



3.12 pav. Vidutinės elektros energijos kainos gyventojams ES šalyse struktūros 2004 m. (proc.).

### **3.7 Apibendrinimai ir išvados**

1. Lietuvos elektros energijos vartotojai 2002–2006 m. naudojami pigesne elektros energijos kaina, kurią lėmė gerokai mažesnė negu rinkos Ignalinos AE gaminamos energijos kaina. Tai iškreipė ir daugelio pramonės produktų kainų savikainos struktūrą. Nuo 2010 metų uždarius Ignalinos AE II-ąjį bloką, Lietuvos pramonės įmonės privalės atlaikyti rimtą iššūkį.

2. Nuo 2002 m. Lietuvoje buvo sukurtas pakankamai skaidrus ir aiškus elektros energijos perdavimo bei skirstymo kainų formavimo modelis. Nors elektros energijos perdavimo bei skirstymo kainų dedamoji (smulkiems vartotojams) bendroje elektros energijos kainoje padidėjo nuo 52,9 proc. 2003 m. iki 57,7 proc. 2006 m., tai iš esmės lėmė pakankamai pigi elektros energijos gamyba.

3. Po Ignalinos AE II-ojo bloko uždarymo elektros energijos kainų pokyčius iš esmės lems dabar turimų elektros energijos gamybos įrenginių naudojamų kuro kainos bei elektros energijos gamybos, perdavimo skirstymo bei tiekimo pastoviųjų sąnaudų didėjimas. Pastovios sąnaudos augs dėl laukiamos infliacijos ir darbo apmokėjimo sąnaudų didėjimo.

## **4 skirsnis. Elektros energijos gamybos kainos prognozė**

### **4.1. Prielaidos elektros energijos gamybos (importo) kainų prognozei**

Nuo 2010 m., kai neveiks Ignalinos AE, pagrindiniu elektros energijos gamintoju bus Lietuvos elektrinė.

Elektros energijos gamybos kainą 2010–2015 m. Lietuvoje nulems Lietuvos elektrinės gamybos kaina dėl šių pagrindinių priežasčių:

- Lietuvos elektrinė bus pagrindinis elektros gamintojas tiek pagal disponuojamą galią, tiek pagal pagamintos elektros energijos kiekius;
- Lietuvos elektrinės pagrindinis energijos šaltinis bus dujos, importuojamos iš Rusijos, ir nuo 2011 m. į eksploataciją įvedamas 400 MW galingumo kombinuoto ciklo (dujų turbina) blokas;
- elektros energijos importo iš Rusijos, kol nepastatyta jungtis su Švedija, kainos bus nedaug mažesnės negu Lietuvos elektrinėje pagamintos elektros energijos kainos;
- termofikacinės elektrinės, kurioms nustatomos superkamos pagal viešuosius interesus atitinkančias paslaugas (VIAP) elektros energijos kvotos ir supirkimo kainos nustatomos Ūkio ministerijos bei Komisijos, atitinkamai 2010–2015 m. neturėtų būti įtraukiamos į viešuosius interesus atitinkančių paslaugų sąrašą, ir pagamintą elektros energiją galėtų pardavinėti konkurencingomis kainomis, artimomis Lietuvos elektrinės kainoms. Termofikacinių elektrinių, kurių pagamintos elektros energijos savikaina kombinuotame režime yra mažesnė už Lietuvos elektrinės gamybos savikainą, elektros energijos pardavimo kaina bus nedaug mažesnė už Lietuvos elektrinės pardavimo kainą;
- jungtis su Švedija bus baigta statyti ne anksčiau kaip 2015 m., todėl per prognozuojamą 2010–2015 m. laikotarpį neturės įtakos elektros energijos importo kainai.

### **4.2. Elektros energijos gamyba Lietuvos elektrinėje**

Lietuvos elektrinės šiuo metu disponuojamus galios pajėgumus sudaro 4 blokai po

150 MW ir 4 blokai po 300 MW. 150 MW blokai nėra ekonomiškai (300 MW blokai yra 10–15 proc. ekonomiškesni), todėl šių blokų eksploatacija prognozuojamu 2010–2015 m. laikotarpiu nenumatoma. Lietuvos elektrinė 2011 m. planuoja pradėti eksploatuoti 400 MW kombinuoto ciklo (dujų turbina) bloką, kurio skaičiuojamas ekonomiškumas, lyginant su šiuo metu esančiais blokais, būtų apie 30 proc. didesnis.

Prognozuojant elektros energijos gamybos kainą vadovaujamosi nuostatomis, kad 2010 m. veiks 4 blokai po 300 MW, o nuo 2011 m. – 400 MW kombinuoto ciklo blokas ir 3 arba 4 blokai po 300 MW. Prognozuojant gamybos kainą svarbu tai, kad daugiau kaip 90 proc. kainos nulems kuro kaina. Darant prielaidą, kad pagrindinis energijos šaltinis bent artimiausius 5–7 metus bus dujos iš Rusijos, kurių pardavimo kaina Lietuvai susijusi su pasaulinėmis mazuto kainomis, galima padaryti tokias išvadas:

- atsižvelgiant į tai, kad iki 2010 m. baigsis perėjimo prie Europos lygio dujų kainų laikotarpis, prognozuojamais 2010–2015 m. elektros gamybos kainų svyravimus (tiek augimą, tiek ir jos mažėjimą) turėtų lemti dujų ir mazuto kainų pasauliniai svyravimai, t. y. kainų pokyčius nulemtų tik šie svyravimai, bet ne perėjimas prie kito kainų lygio ar kitokios kainodaros, o tai vyksta šiuo metu (deklaruojama, kad dujos Lietuvai bus pardavinėjamos kaip ir kitoms Europos Sąjungos valstybėms, įvertinant tik mažesnes transportavimo sąnaudas);
- pagrindinė elektros gamybos kainos mažėjimo arba jos nedidėjimo priežastis gali būti tik dujų kainų kritimas arba stabilizavimasis.

Elektros energijos gamybos kainą Lietuvos elektrinėje lemia šie pagrindiniai faktoriai:

- naudojamos kuro rūšys;
- kuro kainų kitimo tendencijos;
- kuro panaudojimo efektyvumas;
- CO<sub>2</sub> išmetimai ir jų įtaka taršos mokesčiams.

**Naudojamos kuro rūšys.** Lietuvos elektrinėje gali būti naudojamos šios kuro rūšys: dujos, mazutas, orimulsija ar didesnio sieringumo mazutas. Dviejuose 300 MW galingumo blokuose, dėl juose įrengtų šiuolaikiškų filtrų, gali būti kūrenamas prastesnės kokybės kuras, kuris negali būti naudojamas jokiose kitose Lietuvoje esančiose elektrinėse. Įvertinus paskutiniųjų metų dominuojantį gamtinių dujų naudojimą elektros energijos gamybai šiluminėse elektrinėse, darytina prielaida, kad pagrindinė rūšis, naudojama Lietuvos

elektrinėje, išliks gamtinės dujos, o mazuto panaudojimas liks kaip alternatyva, įvertinus „sunkaus“ mazuto kainą, transportavimo, sandėliavimo ir kitus kaštus.

**Kuro kainų kitimo tendencijos.** Per paskutiniuosius dešimt metų gamtinių dujų kainos didėjo. Tik trumpais periodais vyravo kitos tendencijos – 1998–1999 m. kainos krito, o 2002–2004 m. kainos buvo palyginti stabilios. Vidutinis kainų prieaugis šiame laikotarpyje sudarė apie 4 proc. kasmet. Tačiau šiuo metu esanti situacija leidžia daryti išvadą apie gerokai didesnius dujų kainos augimo tempus. Lietuvai parduodamų dujų kaina yra susijusi su pasaulinėmis mazuto kainomis, kurios šiais metais labai išaugo – agentūros Reuter skelbiama informacija teigia, kad per šiuos metus (nuo 2007 m. sausio mėn. iki spalio mėn.) 1 proc. sieringumo mazuto kaina padidėjo nuo 239 USD iki 426 USD už 1 toną, t. y. padidėjo beveik 78 proc. Net ir įvertinus USD kurso kitimą lito ar euro atžvilgiu, kainos padidėjimas sudaro apie 62 proc. Vidutinė 6 mėn. 1 proc. sieringumo kaina per šį laikotarpį kilo mažesniais tempais – nuo 274 USD iki 327 USD už 1 toną. Prognozuojant dujų kainas 2010–2015 m. laikotarpiui bus vadovaujama nuostata, kad iki šio periodo pradžios iš esmės bus pasiektas kainos augimo maksimumas ir prognozuojamu laikotarpiu vyraus kainų stabilumo tendencijos. Teigiama, kad gamtinių dujų kainos kasmet didės po 3 procentus.

Komisija, tvirtindama 2007 m. elektros energijos supirkimo kainas gamintojams, kurių elektros energijos gamyba įtraukta į viešuosius interesus atitinkančias paslaugas, prognozavo, kad 2007 m. gamtinių dujų kaina bus 563 Lt/1000m<sup>3</sup>. 2007 m. pirmajame pusmetyje gamtinių dujų kainos buvo apie 475 Lt/1000m<sup>3</sup>, o antrajame pusmetyje numatomos ne mažesnės kaip 600 Lt/1000m<sup>3</sup>. Komisija, tvirtindama 2008 m. elektros energijos supirkimo kainas, vadovavosi prielaida, kad dujų kaina 2008 m. bus 797 Lt/1000m<sup>3</sup>. Įvertinus prognozuojamą gamtinių dujų kainos 10 proc. prieaugį per 2009 m., 2010 m. gamtinių dujų kaina elektrinėse, prijungtose prie magistralinių dujotiekių galėtų siekti 877 Lt/1000m<sup>3</sup>.

**Kuro panaudojimo efektyvumas.** Pagrindinis rodiklis, apibūdinantis kuro panaudojimo efektyvumą elektros energijos gamybos procese, yra sąlyginio kuro (anglies ekvivalentu) sąnaudos g vienam kWh pagaminti. Lietuvos elektrinėje šiuo metu yra dviejų tipų kondensacinio ciklo blokai (150 MW ir 300 MW), ir nuo 2011 m. numatoma pradėti eksploatuoti naują 400 MW galingumo kombinuoto ciklo bloką. Prognozėms naudojami tokie kuro panaudojimo efektyvumo duomenys :

- 150 MW blokas – 360 g/kWh arba 0,315 m<sup>3</sup>/kWh gamtinių dujų;
- 300 MW blokas – 325 g/kWh arba 0,284 m<sup>3</sup>/kWh gamtinių dujų;

- 400 MW blokas – 221 g/kWh arba 0,193 m<sup>3</sup>/kWh gamtinių dujų.

Kuro sunaudojimo (kuro dedamosios) rodiklių apskaičiavimas esant skirtingiems Lietuvos elektrinės blokų panaudojimo variantams pateikiami 6.1 lentelėje.

6.1 lentelė. Kuro sunaudojimo normų Lietuvos elektrinėje variantai

	Variantai	g/kWh	m <sup>3</sup> /kWh	Dujų kaina (Lt/m <sup>3</sup> )	ct/kWh
1.	2 blokai po 150 MW ir 4 blokai po 300 MW	332	0,290	0,877	25,44
2.	4 blokai po 300 MW	325	0,284	0,877	24,91
3.	4 blokai po 300 MW ir 400 MW blokas	299	0,261	0,877	22,91
4.	3 blokai po 300 MW ir 400 MW blokas	293	0,256	0,877	22,45
5.	2 blokai po 300 MW ir 400 MW blokas	283	0,247	0,877	21,69
6.	1 blokas 300 MW ir 400 MW blokas	266	0,232	0,877	20,38

Atsižvelgiant į tai, kad 400 MW galingumo kombinuoto ciklo bloką numatoma pradėti eksploatuoti nuo 2011 m., mažesni kuro sunaudojimo (kuro dedamosios) rodikliai ir palyginti mažesnė elektros gamybos kaina galima nuo 2011 m. Tokiu būdu, uždarius Ignalinos AE, 2010 m. yra tie metai, kai kuro sunaudojimo (kuro dedamosios) rodikliai elektros energijos gamyboje yra didžiausi. Pradėtas eksploatuoti naujas 400 MW galingumo kombinuoto ciklo blokas leistų sąnaudų kurui (kuro dedamosios) dydį elektros gamybos procese Lietuvos elektrinėje sumažinti ne mažiau kaip 2,0–3,0 ct/kWh.

**CO<sub>2</sub> išmetimų kainų įtaka gamybos savikainai.** CO<sub>2</sub> apyvartinių taršos leidimų tarptautinė prekyba prasidėjusi 2005 m., iki 2007 m. pradžios dar nenusistovėjusi, todėl jų kainos rinkose labai svyruoja. Dėl šios priežasties CO<sub>2</sub> išmetimų apimtys įtaka elektros energijos gamybos kainai galėtų būti įvertinta atsižvelgiant į baudų už taršą dydžius – iki 2008 m. šis dydis yra numatytas 40 EUR/t, o nuo 2008 m. – iki 100 EUR/t. Kadangi CO<sub>2</sub> išmetimų apimtys yra proporcingos elektros energijos gamybos efektyvumo procesui, tai gali būti padaryta prielaida, kad kondensacinio ciklo elektrinėms įvertintas gamybos kainos prieaugis dėl CO<sub>2</sub> išmetimų nuo 2008 m. būtų apie 20 EUR/MWh, termofikacinėms elektrinėms, dirbančioms kombinuotu režimu – 12,4 EUR/MWh, o dujų turbinoms (kombinuoto ciklo) – 14,5 EUR/MWh. Reikia pažymėti, kad pagal šiuos rodiklius CO<sub>2</sub> išmetimai kainų gamybos savikainai turėtų didelės įtakos – nuo 4,28 ct/kWh iki 6,90 ct/kWh.

2010–2015 m. laikotarpiui elektros gamybos kaina Lietuvos elektrinėje buvo prognozuojama vadovaujantis šiomis prielaidomis:

- pagrindinė kuro rūšis – gamtinės dujos iš Rusijos;
- elektros energijos pardavimo kainoje pastoviosios ir kintamosios sąnaudos (neįskaitant kuro sąnaudų) bei normatyvinis pelnas 2010 m. sudaro 5 proc. nuo kuro sąnaudų (kuro dedamosios) ir didės po 2 proc. kiekvienais prognozuojamais metais;
- dujų kaina 2010 m. bus 877 Lt/1000 m<sup>3</sup> ir kiekvienais prognozuojamais metais didės po 4 proc.;
- Lietuvos elektrinei bus užtikrinta CO<sub>2</sub> išmetimų kvota, todėl CO<sub>2</sub> išmetimai neturės įtakos gamybos savikainai;
- 2010 m. kuro sąnaudos (kuro dedamoji) apskaičiuojama pagal 6.1 lentelėje pateiktą 3 variantą (24,91 ct/kWh);
- nuo 2011 m. kuro sąnaudos (kuro dedamoji) apskaičiuojama kaip 6.1 lentelėje pateiktų 4 ir 5 variantų aritmetinis vidurkis (22,07 ct/kWh);
- 400 MW galios kombinuoto ciklo bloko finansavimo kaštai nuo 2010 m. – 31 mln. Lt (mokamos palūkanos už 500 mln. dydžio kreditą, kuris sudaro 50 proc. bloko įrengimo kainos), 2011–2015 m. – 51,3 mln. Lt (palūkanos ir kredito grąžinimas), atsižvelgiant į tai, kad kredito terminas – 15 metų, palūkanų norma 6,2 proc.;
- normatyvinis pelnas skaičiuojamas kaip 5,87 proc. (VVP palūkanos ir 2 proc. dydžio marža) nuo 145,8 mln. Lt įstatinio kapitalo.

Lietuvos elektrinėje pagamintos elektros energijos pardavimo kainos prognozė 2010–2015 m. pateikiama 6.2 lentelėje

6.2 lentelė. Elektros pardavimo kainos Lietuvos elektrinėje

Eil. Nr.	Rodiklis	Mato vnt.	2010 m.	2011 m.	2012 m.	2013 m.	2014 m.	2015 m.
1.	Kuro sąnaudos (kuro dedamoji)	ct/kWh	24,91	22,95	23,87	24,83	25,82	26,85
2.	Pastoviosios ir kintamosios sąnaudos (be kuro sąnaudų)	ct/kWh	1,25	1,28	1,30	1,33	1,35	1,38
3.	400 MW bloko finansavimo kaštai	ct/kWh	0,52	0,87	0,87	0,87	0,87	0,87
	Normatyvinis pelnas	ct/kWh	0,14	0,14	0,14	0,14	0,14	0,14
<b>Iš viso:</b>		ct/kWh	26,82	25,24	26,18	27,16	28,18	29,24

### 4.3. Elektros energijos gamyba kombinuoto elektros energijos ir šilumos gamybos ciklo elektrinėse

Kombinuoto elektros ir šilumos gamybos ciklo elektrinės bus efektyviausi elektros energijos gamintojai, kai jos dirbs kombinuotu režimu. Jų elektros energijos gamybos efektyvumas gali siekti net apie 70 proc., o sąlyginio kuro sunaudojimo norma – 200–210 g/kWh. Prognozėse buvo vadovaujama prielaida, kad pagrindinis elektros energijos gamybos šaltinis yra dujos, o jų suvartojimo norma elektros energijai pagaminti bus 0,180 m<sup>3</sup>/kWh.

Kombinuoto elektros ir šilumos gamybos ciklo elektrinės kuro sunaudojimo (kuro dedamosios) prognozės pateikiamos 6.3 lentelėje (pagrindinė prielaida – dujų kaina 2010 m. bus 877 Lt/1000 m<sup>3</sup>, o jos augimas – po 4 proc. kiekvienais prognozuojamais metais).

6.3 lentelė. Kuro sunaudojimas (kuro dedamoji) kombinuoto elektros ir šilumos gamybos ciklo elektrinėse

Eil. Nr.	Rodiklis	Mato vnt.	2010 m.	2011 m.	2012 m.	2013 m.	2014 m.	2015 m.
1.	Kuro sąnaudos (kuro dedamoji)	ct/kWh	15,77	16,40	17,06	17,74	18,45	19,19

Kombinuoto elektros ir šilumos gamybos ciklo elektrinių pagamintos elektros energijos pardavimo kainai apskaičiuoti gali būti panaudota Komisijos patvirtintose Elektros energijos supirkimo kainos iš bendrų šilumos ir elektros energijos gamintojų reguliavimo taisyklėse (Žin., 2004, Nr. 59-567; 2007, Nr. Nr. 73-1040) nustatyta privalomos supirkti

elektros energijos apskaičiavimo formulė. Pagal ją bazinė elektros kaina 2008 m. buvo nustatyta taip (dujų kaina – 797 Lt/1000 m<sup>3</sup>):

$$K_{baz\ 2008} = \frac{75\ \text{mln.Lt/metus} \times 10^5}{1200\ \text{MW} \times 8040\ \text{val./metus}} \times \left(1 + \frac{9,8}{100}\right) + 228\ \text{kg n.e/kWh} \times 376\ \text{Lt/t.n.e} \times 10^{-4} \times \left(1 + \frac{(996\ \text{Lt/t.n.e} - 376\ \text{Lt/t.n.e}) \times 0,57}{376\ \text{Lt/t.a.e}}\right) = 17,483\ \text{ct/kWh}$$

Atsižvelgiant į Finansų ministerijos projektuojamus vartojimo kainų indekso rodiklius 2008–2010 m., taip pat į prognozuojamą dujų kainą 2010 m. (877 Lt/1000 m<sup>3</sup>), pagal šią formulę perskaičiuota bazinė elektros kaina yra 20,76 ct/kwh. Dauginant bazinę kainą iš galios dydžio kategoriją nusakančių koeficientų (virš 50 MW – koeficientas yra 1,092) gaunama tai galios dydžio kategorijai elektros energijos supirkimo kaina – 22,67 ct/kWh. Žemesnės galios kategorijos (nuo 5MWel iki 50 MWel) galios dydį nusakantis koeficientas yra 1,137, todėl šios kategorijos elektros energijos supirkimo kaina būtų – 23,60 ct/kWh. Per 2010–2015 m. laikotarpį prognozuojamos elektros energijos supirkimo kainos, apskaičiuotos pagal aukščiau nurodytas taisykles ir atsižvelgiant į prognozuojamą dujų kainų pabrangimą (po 4 proc. per metus) bei vartotojų kainų indekso pokyčius, pateikiamos 6.4 lentelėje.

6.4 lentelė. Skaičiuojamos elektros energijos supirkimo kainos

Eil. Nr.	Rodiklis	Mato vnt.	2010 m.	2011 m.	2012 m.	2013 m.	2014 m.	2015 m.
1.	I galios dydžio kategorija	ct/kWh	22,67	23,58	24,52	25,50	26,52	27,58
2.	II galios dydžio kategorija	ct/kWh	23,60	24,54	25,53	26,55	27,61	28,71

Kitas būdas prognozuojamai kombinuoto elektros ir šilumos gamybos ciklo elektrinių pagamintos elektros energijos minimaliai pardavimo kainai apskaičiuoti gali būti panaudotas kuro sąnaudų (kuro dedamosios) metodas, kai teigiama, kad pastoviosios ir kintamosios sąnaudos tiesiogiai proporcingos šiems kuro sąnaudoms (darant prielaidą, kad pastovios sąnaudos yra 6 proc. nuo kuro sąnaudų dydžio). Pagal šį būdą paskaičiuotos minimalios prognozuojamos elektros pardavimo kainos, pateikiamos 6.5 lentelėje. Skaičiuojant šias elektros pardavimo kainas buvo įvertinta ir CO<sub>2</sub> išmetimų įtaka gamybos savikainai atsižvelgiant į tai, kad CO<sub>2</sub> išmetimų kvota sudarys 50 proc. viso išmetimų kiekio, todėl gamybos savikaina padidėtų 2,14 ct/kWh. Prognozuojamas pastoviųjų ir kintamųjų sąnaudų (be kuro sąnaudų) padidėjimas – po 2 proc. per metus.

6.5 lentelė. Minimalios prognozuojamos elektros pardavimo kainos

Eil. Nr.	Rodiklis	Mato vnt.	2010 m.	2011 m.	2012 m.	2013 m.	2014 m.	2015 m.
1.	Kuro sąnaudos (kuro dedamoji)	ct/kWh	15,77	16,40	17,06	17,74	18,45	19,19
2.	Pastoviosios ir kintamosios sąnaudos (be kuro sąnaudų)	ct/kWh	1,26	1,29	1,31	1,34	1,37	1,39
3.	CO <sub>2</sub> išmetimų mokestis	ct/kWh	2,14	2,14	2,14	2,14	2,14	2,14
4.	Normatyvinis pelnas	ct/kWh	0,50	0,50	0,50	0,50	0,50	0,50
<b>Iš viso:</b>		<b>ct/kWh</b>	<b>19,17</b>	<b>19,83</b>	<b>20,51</b>	<b>21,22</b>	<b>21,95</b>	<b>22,72</b>

Atsižvelgiant į 6.4 ir 6.5 lentelėse pateikiamus duomenis, galima padaryti išvadą, kad kombinuoto elektros ir šilumos gamybos ciklo elektrinių pagamintos elektros energijos pardavimo kaina 2010 m. galėtų būti nuo 19,17 ct/kWh iki 23,60 ct/kWh, o 2015 m. – nuo 22,72 ct/kWh iki 28,71 ct/kWh. Šios kainos būtų mažesnės už Lietuvos elektrinės pagamintos elektros energijos prognozuojamas pardavimo kainas.

#### 4.4. Elektros energijos gamyba, naudojant atsinaujinančius energijos išteklius

Pažymėtina, kad Komisija, nagrinėdama centralizuoto šilumos tiekimo sektoriaus investicijas, paskutiniu metu susidurdavo su įmonių skundais dėl nepakankamų „žalios“ elektros supirkimo iš biokurą naudojančių termofikacinių elektrinių kainų. 2007 m. galiojanti supirkimo kaina – 20 ct/kWh buvo nustatyta 2002 m.. Iki 2007 m. buvo įrengti tik du didesnės galios biotermofikaciniai blokai – UAB „Vilniaus energija“ (VE-2) ir UAB „Litesko“ Marijampolės filiale, kurių įrengimo kaštus atpigino esamų įrenginių ir infrastruktūros panaudojimas. Dėl palyginti žemos supirkimo kainos, naujų biokuro jėgainių statyba nevyksta. Viena iš priežasčių – biokuro brangimas, kurį lemia vieno pagrindinių energijos šaltinių – dujų – kainos augimas. Savivaldybių ir centralizuotai tiekiamos šilumos įmonių skaičiavimai ir studijos (AB „Šiaulių energija“, UAB „Utenos šilumos tinklai“ ir pan.) rodo, kad biokurą deginančias termofikacines elektrines tikslinga statyti tik tuo atveju, jeigu elektros kaina būtų 24–26 ct/kWh. Atsižvelgiant į šias aplinkybes, Komisija nustatė, kad biokuro elektrinėms, pradėtoms eksploatuoti iki 2008 m. sausio 1 d., superkamos elektros

energijos kainos didinamos iki 22 ct/kWh, o biokuro elektrinėms, pradėtoms eksploatuoti po 2008 m. sausio 1 d. – iki 24 ct/kWh.

Vienas iš „žalios“ elektros supirkimo kainos nustatymo principų ir tikslų yra siekti, kad didėtų vietinių, atsinaujinančių energijos išteklių panaudojimas. Nacionalinėje energetikos strategijoje yra nurodoma, kad:

„Atsinaujinančių energijos išteklių dalis bendrame šalies pirminės energijos balanse 2005 m. padidėjo iki 8,7 %, o 2010 m. bus pasiektas vienas iš strateginių šalies tikslų – jų padidės iki 12 %. Pastačius visas vėjo elektrines, kurių statybos procesas jau prasidėjo, ir biokurą deginančias elektrines, 2010 m. daugiau kaip 7 % elektros energijos bus pagaminta naudojant atsinaujinančius energijos išteklius.“

Taigi „žalios“ elektros supirkimo kainos nustatymas turi atlikti ekonominio skatinimo funkciją – kaina turėtų būti didesnė negu kombinuoto elektros ir šilumos gamybos ciklo elektrinių ar Lietuvos elektrinės pagamintos elektros energijos kaina. Dėl šios priežasties daroma prielaida, kad prognozuojamu 2010–2015 m. laikotarpiu „žalios“ elektros supirkimo kainos bus tokios:

- 2010–2012 m. – 28 ct/kWh;
- 2013–2015 m. – 30 ct/kWh.

#### **4.5. Elektros energijos gamybos kainos prognozavimas**

Kaip buvo nurodyta aukščiau, Lietuvos rinkoje prekiaujama 3 rūšių elektros energija: kontraktine elektros energija, elektros energija, vykdamas įpareigojimą teikti VIAP, ir papildoma elektros energija aukcione. Vidutinės elektros energijos gamybos kainos vidaus rinkoje formavimas buvo pateiktas 3.6 pav. Nuo 2010 m. prognozuojamas elektros energijos vidutinės gamybos kainos pasikeitimas dėl šių priežasčių:

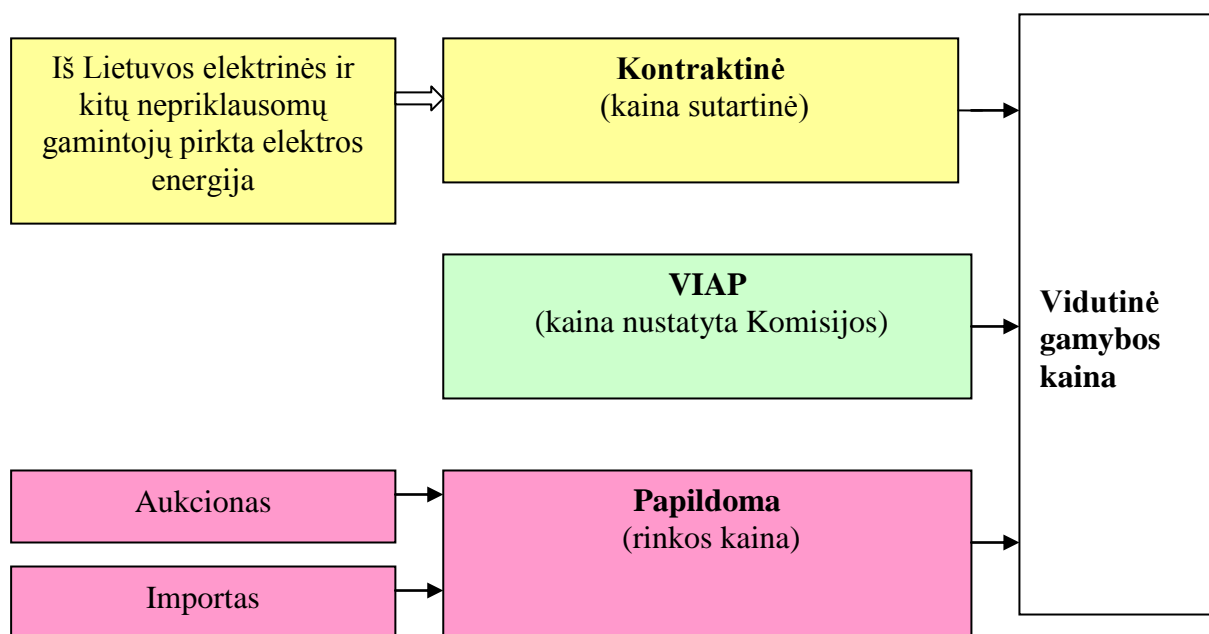
- uždarius Ignalinos AE, bendrų šilumos ir elektros energijos gamintojų (termofikacinių elektrinių) pagaminta elektros energija dėl žemesnės savikainos būtų konkurencinga, todėl nebūtų tikslinga reguliuoti jų kainas per kvotas ir pan., nes jos šią elektros energiją galėtų parduoti sutartinėmis kainomis;
- atsižvelgiant į viešuosius interesus, elektros energetikos sektoriuje nebebus superkama elektros energija iš bendrų šilumos ir elektros energijos gamintojų (termofikacinių elektrinių). Viešieji interesai elektros energijos gamybos sektoriuje, kai superkama dalis termofikaciniu režimu kombinuoto elektros ir šilumos gamybos ciklo elektrinėse pagamintos elektros energijos, o tai padeda

palaikyti esamų kombinuoto energijos gamybos ciklo įrenginių gyvybingumą, nebus aktualūs įsigaliojus rinkos santykiams – t. y. dėl Ignalinos AE uždarymo šioms elektrinėms tapus pajėgioms konkuruoti su Lietuvos elektrine parduodant pagamintą elektros energiją. VIAP dalyje liktų iš atsinaujinančių energijos išteklių pagamintos elektros energijos supirkimas;

- Elektros energetikos įstatymo 42 str. nustatyta, kad gamintojų parduodamos elektros energijos ir rezervinės galios kainos nereguliuojamos, išskyrus atvejus, kai gamintojas užima daugiau kaip 25 proc. rinkos. Tai sudaro teisinę prielaidą kombinuoto elektros ir šilumos gamybos ciklo elektrinių pagamintos elektros energijos laisvam pardavimui konkurencingomis rinkos kainomis.

Prognuzuojama elektros energijos gamybos kainos formavimo schema pateikiama

3.1 pav.



3.1 pav. Vidutinės elektros energijos kainos vidaus rinkoje formavimas.

Vidutinės gamybos kainos prognozės rėmėsi šiais principais bei prielaidomis:

- kontraktinės elektros energijos grupę sudaro pagal sutartis perkama elektros energija iš Lietuvos elektrinės ir bendrų šilumos ir elektros energijos gamintojų (termofikacinių elektrinių). Lietuvos elektrinės pagamintos elektros energijos

kainos prognozės pateiktos 6.2 lentelėje. Kitų gamintojų kaina apskaičiuota pagal nuostatą, kad ji bus 10 proc. pigesnė, negu Lietuvos elektrinės pagaminta elektros energija;

- VIAP grupę sudaro iš atsinaujinančių energetikos šaltinių pagaminta elektros energija ir kita „žalia“ elektra pagal Komisijos nustatytas kainas, kurių prognozės 2010–2015 m. pateiktos 4.3 skyriuje;
- Papildomos elektros energijos grupę sudaro importuojama elektros energija, kurios prognozuojama kaina yra 22 ct/kWh ir nekinta per visą prognozuojamą laikotarpį;
- Elektros energijos prognozuojami balansai 2010–2015 m. buvo parengti pagal Lietuvos energetikos instituto parengtoje studijoje „Energetikos sektoriaus vystymosi tendencijų analizės ir prognozės iki 2025 m.“ pateiktas balansų prognozes. Pagal šias prognozes buvo parengti trys scenarijai – visa elektros energija gaminama Lietuvoje ir elektros energijos importo nėra (I scenarijus), elektros energija gaminama Lietuvoje ir dalis elektros energijos (1,9–2,3 TWh per metus) yra importuojama (II scenarijus), elektros energija gaminama Lietuvoje ir elektros energijos importas (3,6–4,4 TWh per metus) yra maksimalus (III scenarijus). Pagal šiuos scenarijus buvo sudaryti prognozuojami elektros energijos balansai (6.5–6.7 lentelės), vadovaujantis nuostata, kad bendrų šilumos ir elektros energijos gamintojų, kaip ekonomiškiausių ir palyginti pigiausių gamintojų, parduodami elektros energijos kiekiai yra vienodi visuose trijuose scenarijuose, o elektros energijos importas didinamas arba mažinamas Lietuvos elektrinės parduodamos elektros energijos sąskaita.

Pažymėtina, kad I ir III scenarijai atspindi labiau teorines jų galimybes negu jų įgyvendinimo realumą. Taigi II scenarijus (importo apimtys – 1,9–2,3 TWh per metus) yra labiausiai tikėtinas.

6.5 lentelė. Elektros energijos prognozuojamas balansas, kai visa elektros energija gaminama Lietuvoje (I scenarijus)

Eil. Nr.	Rodiklis	Mato vnt.	2010 m.	2011 m.	2012 m.	2013 m.	2014 m.	2015 m.
1.	Lietuvos elektrinė	TWh	8,8	8,9	9,0	8,5	8,8	9,2
2.	Bendri šilumos ir elektros energijos gamintojai (TE)	TWh	2,9	3,0	3,1	3,9	3,9	3,9
3.	Gamintojai iš atsinaujinančių energijos išteklių	TWh	0,5	0,8	0,9	1,0	1,1	1,1
4.	Importas	TWh						
<b>Iš viso:</b>		<b>TWh</b>	12,2	12,7	13,0	13,4	13,8	14,2

6.6 lentelė. Elektros energijos prognozuojamas balansas, kai dalis elektros energijos importuojama (II scenarijus)

Eil. Nr.	Rodiklis	Mato vnt.	2010 m.	2011 m.	2012 m.	2013 m.	2014 m.	2015 m.
1.	Lietuvos elektrinė	TWh	6,9	6,8	6,8	6,2	6,5	6,9
2.	Bendri šilumos ir elektros energijos gamintojai (TE)	TWh	2,9	3,0	3,1	3,9	3,9	3,9
3.	Gamintojai iš atsinaujinančių energijos išteklių	TWh	0,5	0,8	0,9	1,0	1,1	1,1
4.	Importas	TWh	1,9	2,1	2,2	2,3	2,3	2,3
<b>Iš viso:</b>		<b>TWh</b>	12,2	12,7	13,0	13,4	13,8	14,2

6.7 lentelė. Elektros energijos prognozuojamas balansas, kai elektros energijos importas yra maksimalus (III scenarijus)

Eil. Nr.	Rodiklis	Mato vnt.	2010 m.	2011 m.	2012 m.	2013 m.	2014 m.	2015 m.
1.	Lietuvos elektrinė	TWh	5,1	5,2	5,1	4,3	4,7	4,8
2.	Bendri šilumos ir elektros energijos gamintojai (TE)	TWh	2,9	3,0	3,1	3,9	3,9	3,9
3.	Gamintojai iš atsinaujinančių energijos išteklių	TWh	0,5	0,8	0,9	1,0	1,1	1,1
4.	Importas	TWh	3,6	3,7	3,9	4,1	4,1	4,4
<b>Iš viso:</b>		<b>TWh</b>	12,2	12,7	13,0	13,4	13,8	14,2

Elektros energijos vidutinės gamybos kainos prognozės pagal visus tris scenarijus pateikiamos 6.8–6.10 lentelėse.

6.11 lentelė. Elektros energijos vidutinės gamybos kainos prognozė, kai visa elektros energija gaminama Lietuvoje (I scenarijus)

Eil. Nr.	Rodiklis	Mato vnt.	2010 m.	2011 m.	2012 m.	2013 m.	2014 m.	2015 m.
<b>1.</b>	<b>Kontraktinė (iš viso)</b>	ct/kWh	25,02	23,10	23,78	24,30	25,24	26,21
1.1..	Lietuvos elektrinė	ct/kWh	19,29	17,73	18,16	17,18	18,06	18,97
1.2.	Bendri šilumos ir elektros energijos gamintojai (TE)	ct/kWh	5,73	5,38	5,62	7,12	7,17	7,24
<b>2.</b>	<b>VIAP</b>	ct/kWh	1,22	1,70	1,90	2,29	2,28	2,29
<b>3.</b>	<b>Papildoma</b>	ct/kWh	0,00	0,00	0,00	0,00	0,00	0,00
<b>3.1</b>	Importas	ct/kWh	0,00	0,00	0,00	0,00	0,00	0,00
<b>Iš viso:</b>		ct/kWh	<b>26,23</b>	<b>24,81</b>	<b>25,68</b>	<b>26,58</b>	<b>27,52</b>	<b>28,49</b>

6.12 lentelė. Elektros energijos vidutinės gamybos kainos prognozė, kai dalis elektros energijos importuojama (II scenarijus)

Eil. Nr.	Rodiklis	Mato vnt.	2010 m.	2011 m.	2012 m.	2013 m.	2014 m.	2015 m.
<b>1.</b>	<b>Kontraktinė (iš viso)</b>	ct/kWh	20,89	18,92	19,31	19,70	20,45	21,46
1.1..	Lietuvos elektrinė	ct/kWh	15,16	13,54	13,69	12,58	13,28	14,23
1.2.	Bendri šilumos ir elektros energijos gamintojai (TE)	ct/kWh	5,73	5,38	5,62	7,12	7,17	7,24
<b>2.</b>	<b>VIAP</b>	ct/kWh	1,22	1,70	1,90	2,29	2,28	2,29
<b>3.</b>	<b>Papildoma</b>	ct/kWh	3,39	3,65	3,76	3,73	3,73	3,57
<b>3.1</b>	Importas	ct/kWh	3,39	3,65	3,76	3,73	3,73	3,57
<b>Iš viso:</b>		ct/kWh	<b>25,49</b>	<b>24,27</b>	<b>24,96</b>	<b>25,71</b>	<b>26,47</b>	<b>27,32</b>

6.13 lentelė. Elektros energijos vidutinės gamybos kainos prognozė, kai elektros energijos importas yra maksimalus (III scenarijus)

Eil. Nr.	Rodiklis	Mato vnt.	2010 m.	2011 m.	2012 m.	2013 m.	2014 m.	2015 m.
<b>1.</b>	<b>Kontraktinė (iš viso)</b>	ct/kWh	17,02	15,64	15,87	15,93	16,77	17,09
1.1.	Lietuvos elektrinė	ct/kWh	11,29	10,26	10,26	8,81	9,60	9,86
1.2.	Bendri šilumos ir elektros energijos gamintojai (TE)	ct/kWh	5,73	5,38	5,62	7,12	7,17	7,24
<b>2.</b>	<b>VIAP</b>	ct/kWh	1,22	1,70	1,90	2,29	2,28	2,29
<b>3.</b>	<b>Papildoma</b>	ct/kWh	6,56	6,51	6,65	6,78	6,61	6,86
<b>3.1</b>	Importas	ct/kWh	6,56	6,51	6,65	6,78	6,61	6,86
<b>Iš viso:</b>		ct/kWh	<b>24,80</b>	<b>23,85</b>	<b>24,42</b>	<b>24,99</b>	<b>25,66</b>	<b>26,24</b>

Iš aukščiau pateiktų duomenų apie elektros energijos prognozuojamas vidutines gamybos kainas galima padaryti tokias išvadas:

- vidutinė gamybos kaina 2010 m. būtų didesnė už jos kainą 2011–2012 m., kadangi Lietuvos elektrinėje tik nuo 2011 m. pradedamas eksploatuoti ekonomiškai 400 MW kombinuoto ciklo blokas. Prognozuojama, kad tik 2014–2015 m. vidutinė gamybos kaina būtų didesnė už 2010 m. kainą, o 2013 m. vidutinė gamybos kaina būtų panaši į 2010 m. kainą;
- elektros energijos importas (prognozuojama jo kaina – 22 ct/kWh) turėtų didesnės įtakos vidutinei gamybos kainai tuo atveju, jei importuojamos elektros energijos kaina būtų ne didesnė kaip 15 ct/kWh. Šiuo atveju vidutinė gamybos kaina galėtų sumažėti ne mažiau kaip 1 ct/kWh pagal II scenarijų. Kitais atvejais, pvz., kai importo kaina yra 18–20 ct/kWh, vidutinės gamybos kainos sumažėjimas neviršytų 0,7 ct/kWh pagal II scenarijų;
- jei bendri šilumos ir elektros energijos gamintojai (termofikacinės elektrinės) pagamintą elektros energijos kainą parduotų už 6.5 lentelėje pateiktą minimalią prognozuojamą pardavimo kainą, o ne už kainą, kuri 10 proc. mažesnė už Lietuvos elektrinės kainą, tai jos įtaka vidutinei gamybos kainai sudarytų apie 1 ct/kWh.

Atsižvelgiant į šias išvadas, galima teigti, kad esant optimistinėms prielaidoms apie pigų elektros energijos importą ar vietinių bendrų šilumos ir elektros energijos gamintojų (termofikacinių elektrinių) žemas elektros energijos pardavimo kainas, elektros energijos vidutinė gamybos kaina galėtų būti apie 2 ct/kWh mažesnė, negu 6.8–6.10

lentelėse pateiktos kainos, tačiau nebūtų mažesnė negu 23–25 ct/kWh. Pagrindinė priežastis, galėsianti sumažinti elektros energijos vidutines gamybos kainas per 2010–2015 m. laikotarpį lyginant su prognozuojamais jų dydžiais, pagrindinio energijos šaltinio – gamtinių dujų – kainos kritimas ar augimas mažesniais tempais, negu prognozuota. Tačiau reikia pažymėti, kad jei gamtinių dujų kaina 2010–2015 m. būtų tokio lygio, koki Komisija naudojo 2008 m. kainų skaičiavimams (797 Lt Lt/1000m<sup>3</sup>), tai Lietuvos elektrinėje pagamintos elektros energijos pardavimo kaina būtų ne mažesnė negu 21 ct/kWh.

## **5 skirsnis. Elektros energijos perdavimas**

### **5.1. Pagrindinės perdavimo paslaugos kainų apskaičiavimo prielaidos**

Atsižvelgiant į tai, kad šios Studijos tikslas – pateikti elektros kainų prognozes 2010–2015 m. laikotarpiui, buvo vadovaujamasi principu, kad pirmųjų (2010 m.) metų prognozių rodikliai atitiktų AB „Lietuvos energija“ Komisijai pateiktus prognozuojamus rodiklius 2010 m. Tik kai kuriais išimtiniais atvejais AB „Lietuvos energija“ prognozės 2010 m. buvo patikslintos ar pataisytos.

Pagal Komisijos nustatytą metodiką perdavimo paslaugos kainai apskaičiuoti, elektros energijos perdavimo sąnaudas sudaro:

- elektros energijos pirkimo sąnaudos ir sąnaudos savoms reikmėms padengti;
- sąlygiškai pastovios sąnaudos.

Elektros energijos perdavimo kainų prognozės 2010–2015 m. laikotarpiui vyko tokias etapais:

- elektros perdavimo sąnaudų prognozė;
- normatyvinio perdavimo veiklos pelno prognozė;
- galios rezervavimo paslaugos prognozė;
- perdavimo paslaugos galutinės kainos prognozės.

### **5.2. Elektros energijos pirkimo sąnaudos ir sąnaudos savoms reikmėms padengti**

Elektros energijos pirkimo sąnaudos ir sąnaudos savoms reikmėms padengti – tai elektros energijos, sunaudotos ją perduodant technologiniuose įrenginiuose, pirkimo sąnaudos ir sąnaudos savoms reikmėms padengti.

Elektros energijos, sunaudotos ją perduodant technologiniuose įrenginiuose, pirkimo sąnaudos lygios pirktai iš gamintojų, aukciono, mažųjų hidroelektrinių arba/ir kitų jėgainių, naudojančių atsinaujinančius, atliekinius energijos išteklius, perduodamos elektros energijos vertei, o paskirstant – įvertinamos ir elektros energijos perdavimo paslaugos sąnaudos.

Pagal AB „Lietuvos energija“ prognozes elektros energijos, sunaudotos ją perduodant technologiniuose įrenginiuose, pirkimo sąnaudos ir sąnaudos savoms reikmėms per 2008–2010 m. didės po 6–13 proc. (padidės nuo 4,8 mln. Lt iki 5,8 mln. Lt).

Elektros energijos, sunaudotos ją perduodant technologiniuose įrenginiuose, pirkimo sąnaudų ir sąnaudų savoms reikmėms padengti prognozė 2010–2015 m. pateikiama 5.1 lentelėje.

5.1. lentelė. Elektros energijos pirkimo sąnaudų ir sąnaudų savoms reikmėms padengti prognozė

Eil. Nr.	Rodiklis	Mato vnt.	2010 m.	2011 m.	2012 m.	2013 m.	2014 m.	2015 m.
1.	Elektros energijos pirkimo sąnaudos ir sąnaudos savoms reikmėms padengti	tūkst. Lt	5790	6137	6505	6896	7309	7748
<b>Iš viso:</b>		<b>tūkst. Lt</b>	<b>5790</b>	<b>6137</b>	<b>6505</b>	<b>6896</b>	<b>7309</b>	<b>7748</b>

### 5.3. Sąlygiškai pastovios sąnaudos

AB „Lietuvos energija“ savo finansinėse prognozėse, nurodo, kad pagrindinės veiklos sąnaudos 2008–2010 m. laikotarpiu sumažės nuo 988 mln. Lt iki 857 mln. Lt. Pagrindinės sąnaudų mažėjimo priežastys – šalto galios rezervo pirkimo sąnaudų mažėjimas po IAE uždarymo ir elektros energijos pirkimo eksportui sąnaudų mažėjimas. Paskutiniaisiais prognozuojamo laikotarpio metais gerokai – apie 1,7 karto gali padidėti elektros energijos importo sąnaudos. Taigi didžiąją bendrų sąnaudų dalį, kaip ir iki šiol, sudarys elektros energijos pirkimo, įskaitant superkamą elektros energiją pagal įsipareigojimus teikti viešuosius interesus atitinkančias paslaugas, sąnaudos (apie 61–63 proc.). Pastarosios sąnaudos patiriamos atsižvelgiant į visuomenės interesą, tai neduoda pelno, todėl, netekus pelningos

eksporto veiklos, bendra pardavimo savikaina, tenkanti 1 litui pajamų per tris metus išaugs nuo 0,96 Lt iki 1 Lt.

Prognozuojant AB „Lietuvos energija“ sąlygiškai pastovias sąnaudas, kurios reikalingos perdavimo paslaugos kainoms apskaičiuoti per 2010–2015 m. laikotarpį, buvo suskirstytos į 4 pagrindines grupes:

- elektros energijos tranzito ir pralaidumo užtikrinimo sąnaudos;
- nusidėvėjimas ir amortizacija;
- darbo užmokesčio ir jam prilygintos sąnaudos;
- materialinės ir joms prilygintos sąnaudos (remontų ranga, eksploatacinės sąnaudos);
- administravimo ir kitos pastoviosios sąnaudos.

### **5.3.1. Elektros energijos tranzito ir pralaidumo užtikrinimo bei kitos sąnaudos**

**Iš Komisijos pateiktų duomenų dėl elektros perdavimo kainos viršutinės ribos apskaičiavimo matyti, kad perdavimo paslaugos kainai apskaičiuoti AB „Lietuvos energija“ elektros energijos tranzito ir pralaidumo užtikrinimo sąnaudas sudaro:**

**elektros energijos tranzito sąnaudos;**

**elektros energijos pralaidumo užtikrinimo sąnaudos (ESTLINK);**

**kitos elektros energijos sąnaudos.**

Elektros energijos tranzito sąnaudos susideda iš dviejų dalių: tranzito per kitas energetines sistemas sąnaudų (AB „Lietuvos energija“ prognozė 2008–2010 m. – 4,7 mln. Lt kiekvienais metais) ir sąnaudų, susijusių su elektros energijos eksportu per ESTLINK kabelį, neįskaitant elektros energijos pirkimo (AB „Lietuvos energija“ prognozė 2008–2010 m. – 17,9 mln. Lt. kiekvienais metais). Tačiau tik pirmoji dalis sąnaudų priskiriama PSO sąlygiškai pastoviosioms sąnaudoms.

Elektros energijos pralaidumo užtikrinimo sąnaudos (ESTLINK) sudaro po 50 proc. bendrovės mokamo ESTLINK galios mokesčio 2008–2009 m. bei 100 proc. 2010 m. Likusi dalis bendrovės mokamo mokesčio už ESTLINK galią įtraukta į tranzito sąnaudas, susijusias su elektros energijos eksportu per kabelį. Pažymėtina, kad ESTLINK jungtis jau 2007 m., netikėtai sustojus Ignalinos AE, buvo panaudota elektros energijos importui šalies poreikiams padengti. Todėl atominės elektrinės remonto metu bei visiškai uždarius šią elektrinę, ESTLINK jungtis bus naudojama tik aprūpinti šalies vartotojus elektros energija.

**Remiantis AB „Lietuvos energija“ prognozėmis, elektros energijos tranzito ir pralaidumo užtikrinimo bei kitos sąnaudos 2008–2010 m. bus apie 9,4 mln. Lt kiekvienais metais.**

**Prognozuojant šių sąnaudų dydžius 2010–2015 m., buvo vadovaujama prielaida, kad kiekvienais metais jos didės vidutiniškai po 3 proc.**

Elektros energijos tranzito ir pralaidumo užtikrinimo sąnaudų prognozė 2010–2015 m. pateikiama 5.2 lentelėje.

5.2 lentelė. Elektros energijos tranzito ir pralaidumo užtikrinimo sąnaudų prognozė

Eil. Nr.	Rodiklis	Mato vnt.	2010 m.	2011 m.	2012 m.	2013 m.	2014 m.	2015 m.
1.	Elektros energijos tranzitas	tūkst. Lt	4700	4841	4986	5136	5290	5449
2.	El. energijos pralaidumo užtikrinimo sąnaudos (Estlink)	tūkst. Lt	9396	9678	9968	10267	10575	10893
	Elektros energijos sąnaudos	tūkst. Lt	1475	1519	1565	1612	1660	1710
<b>Iš viso:</b>		<b>tūkst. Lt</b>	<b>15571</b>	<b>16038</b>	<b>16519</b>	<b>17015</b>	<b>17525</b>	<b>18051</b>

### **5.3.2. Nusidėvėjimas ir amortizacija**

AB „Lietuvos energija“ ilgalaikis materialusis ir nematerialusis turtas yra nudėvimas (amortizuojamas) per naudingo tarnavimo laiką, taikant tiesinį nusidėvėjimo skaičiavimo metodą.

AB „Lietuvos energija“, prognozuodama nusidėvėjimo (amortizacijos) sąnaudas 2008–2010 m. laikotarpiui, atsižvelgė į tai, kad nuo 2005 m. sausio 1 dienos turto nusidėvėjimo normatyvai pasikeitė – gerokai pailgėjo kai kurių objektų nusidėvėjimo laikotarpis: 330 ir 110 kV elektros oro linijų nusidėvėjimo laikotarpiai buvo pailginti nuo 40 iki 55 metų, elektros įrenginių skirstyklų – nuo 20 iki 35 metų, galios transformatorių ir autotransformatorių – nuo 25 iki 35 metų, inžinerinių pastatų – nuo 50 iki 75 metų, gamybinių-technologinių pastatų – nuo 50 iki 60 metų. Atskirų turto grupių naujai įsigyto

turto tarnavimo laikai pailgėjo objektyviai dėl naujoviškos technikos diegimo. Toks normatyvų pasikeitimas lemia lėtesnius turto nusidėvėjimo tempus, mažesnes sąnaudas.

AB „Lietuvos energija“ prognozuoja, kad nusidėvėjimo sąnaudos 2008–2010 metais augs nuo 149,9 mln. Lt iki 155,9 mln. Lt, iš jų licencijuojamoje PSO veikloje naudojamo turto – nuo 124,5 mln. Lt iki 130,5 mln. Lt.

Prognozuojamu 2010–2015 m. laikotarpiu, apskaičiuojant nusidėvėjimo (amortizacijos) sąnaudas, buvo vadovaujama prielaida, kad nusidėvėjimo normatyvai nesikeis, o nusidėvėjimo (amortizacijos) sąnaudos išaugs dėl PSO veikloje naudojamo turto padidėjimo, susidariusio investicijoms viršijant nusidėvėjimo (amortizacijos) sąnaudas. Per 2010–2015 m. prognozuojamos investicijos kiekvienais metais yra didesnės už nusidėvėjimo (amortizacijos) sąnaudas vidutiniškai 15 proc. Atsižvelgiant į tai, kad jungčių su Lenkija ir Švedija užbaigimas numatomas 2015 m.

Nusidėvėjimo (amortizacijos) sąnaudų prognozė 2010–2015 m. pateikiama 5.3 lentelėje.

5.3 lentelė. Nusidėvėjimo (amortizacijos) sąnaudų prognozė

Eil. Nr.	Rodiklis	Mato vnt.	2010 m.	2011 m.	2012 m.	2013 m.	2014 m.	2015 m.
1.	Nusidėvėjimas ir amortizacija	tūkst. Lt	130488	134402	136375	139769	143241	144809
	<b>Iš viso:</b>	<b>tūkst. Lt</b>	<b>130488</b>	<b>134402</b>	<b>136375</b>	<b>139769</b>	<b>143241</b>	<b>144809</b>

### 5.3.3. Darbo užmokesčio ir jam prilygintos sąnaudos

Pagal AB „Lietuvos energija“ prognozes darbo apmokėjimo sąnaudos 2008–2010 m. didės, kadangi darbo užmokestis bus indeksuojamas atsižvelgiant į numatomus jo augimo tempus šalyje, kurie sudarys apie 8–10 proc. per metus, nors Finansų ministerijos paskelbtose vidutinio darbo užmokesčio augimo prognozėse, skelbtose 2007 m. rugsėjo mėn., numatyti didesni vidutinio darbo užmokesčio augimo tempai: 2008 m. – 15,1 %, 2009 m. – 7,6 %, 2010 m. – 7,2 %). Prognozuojant darbo užmokesčio ir jam prilygintas sąnaudas 2010–2015 m. laikotarpiui, vadovaujama nuostata apie šios rūšies sąnaudų padidėjimą vidutiniškai po 7 proc. per metus.

Prognozuojant socialinio draudimo sąnaudas 2010–2015 m. laikotarpiui, buvo vadovaujama nuostata apie bazės, nuo kurios apskaičiuojamos šios įmokos, ir tarifo

stabilumą, t. y. socialinio draudimo įmokos bus tokio paties dydžio kaip šiuo metu mokamos įmokos.

Darbo užmokesčio ir jam prilygintų sąnaudų prognozė 2010–2015 m. pateikiama 5.4 lentelėje.

5.4 lentelė. Darbo užmokesčio ir jam prilygintų sąnaudų prognozė

Eil. Nr.	Rodiklis	Mato vnt.	2010 m.	2011 m.	2012 m.	2013 m.	2014 m.	2015 m.
1.	<b>Darbo užmokestis</b>	tūkst. Lt	41966	44904	48047	51410	55009	58860
2.	<b>Socialinis draudimas</b>	tūkst. Lt	13154	14075	15060	16114	17242	18449
<b>Iš viso:</b>		<b>tūkst. Lt</b>	<b>55120</b>	<b>58979</b>	<b>63107</b>	<b>67524</b>	<b>72251</b>	<b>77309</b>

### 5.3.4. Materialinės ir joms prilygintos sąnaudos

AB „Lietuvos energija“ duomenimis remontų rangos būdu poreikis 2007 metams yra apie 22,7 mln. Lt, iš jų PSO – 19,2 mln.Lt. Šių sąnaudų poreikį 2008–2010 m. bendrovė skaičiavo, atsižvelgdama į kasmetinius energetinių įrenginių remontų grafikus ir darbų apimtį, be to, pasikeitus apskaitos reikalavimams, į šias sąnaudas iš ilgalaikio materialaus turto investicijų plano 2008–2009 m. buvo perkelta po 3 mln. Lt – kapitalinių remontų, kurie savo pobūdžiu niekuo nesiskiria nuo eilinių remontų, atvaizduojamų sąnaudose.

Prognozuojant remontų rangos būdu poreikį 2010–2015 m., buvo vadovaujama AB „Lietuvos energija“ 2008–2010 m. prognozėmis ir prielaida apie šios rūšies sąnaudų kasmetinį pabrangimą vidutiniškai 6 proc.

**Materialinės ir joms prilygintas sąnaudas sudaro:**

**remontų rangos būdu sąnaudos;**

**eksploatacinės sąnaudos.**

**Eksploatacinės sąnaudas sudaro:**

- benzinas ir kitas kuras;
- žaliavos, medžiagos ir atsarginės dalys;
- turto aptarnavimo sąnaudos.

Benzinas ir kitas kuras naudojami mechanizmams ir įrengimams bei atitinkamiems elektros tinklo priežiūros ir gedimų šalinimo darbams.

Prognozuojant benzino ir kito kuro sąnaudas 2010–2015 m. laikotarpiui, reikia įvertinti tą aplinkybę, kad kuras gali brangti ne tik dėl naftos kainų augimo, bet ir dėl akcizo padidėjimo. Šiuo metu bešviniam benzinui taikomas akcizas – 1318 Lt už toną, žibalui ir dyzelinui – 1002 Lt. Iki 2008 m. sausio 1 d. Lietuva išsipareigojusi juos padidinti atitinkamai iki 1484, 1175 ir 1125 litų. Iki 2011 m. sausio 1 d. benzino akcizas turi įveikti dar vieną pakopą ir pasiekti ES minimumą – 1649 Lt. Žibalui ir dyzelinui suteiktas papildomas pereinamasis laikotarpis – ES minimumą (atitinkamai 1414 ir 1355 litų) akcizai turi pasiekti iki 2013 m. pradžios, o „tarpinio finišo“ metu – 2011-ųjų pradžioje – jie turi būti ne mažesni kaip atitinkamai 1294 ir 1240 Lt už toną.

Medžiagų, žaliavų ir atsarginių dalių sąnaudas sudaro medžiagos ir žaliavos, skirtos turto remontui ir techninei priežiūrai, o taip pat nuostoliams po vagysčių, po audrų, po stichinių nelaimių ir pan. atstatyti.

Elektros energijos tiekimo veikla užsiimančių įmonių turto aptarnavimo paslaugos – kitų organizacijų teikiamos turto (įskaitant trumpalaikio turto remontą) priežiūros ir aptarnavimo sąnaudos. Šias sąnaudas sudaro elektros tinklo techninė priežiūra, darbo priemonių ir įrangos priežiūra bei kito turto (darbo priemonių ir įrangos) priežiūra.

**Materialinių ir joms prilygintų sąnaudų prognozė 2010–2015 m. pateikiama 5.5 lentelėje.**

**5.5 lentelė. Materialinių ir joms prilygintų sąnaudų prognozė**

Eil. Nr.	Rodiklis	Mato vnt.	2010 m.	2011 m.	2012 m.	2013 m.	2014 m.	2015 m.
1.	Remontai rangos būdu	tūkst. Lt	25232	26746	28350	30052	31855	33766
2.	Eksploatacinės sąnaudos:	tūkst. Lt	14948	15902	16857	17660	18719	19843
2.1.	Benzinas ir kitas kuras	tūkst. Lt	1894	2066	2190	2334	2474	2623
2.2.	Medžiagos, žaliavos ir atsarginės dalys	tūkst. Lt	6194	6565	6959	7245	7680	8141
2.3.	Turto aptarnavimo sąnaudos	tūkst. Lt	6860	7271	7708	8081	8565	9079
<b>Iš viso:</b>		<b>tūkst. Lt</b>	<b>40180</b>	<b>42648</b>	<b>45207</b>	<b>47712</b>	<b>50574</b>	<b>53609</b>

### 5.3.5. Administravimo ir kitos pastoviosios sąnaudos

AB „Lietuvos energija“ prognozuoja, kad administravimo ir kitos pastoviosios sąnaudos per 2008–2010 m. sudarys vidutiniškai 16 proc. visų sąlygiškai pastoviųjų sąnaudų.

Administravimo ir kitų pastoviųjų sąnaudų prognozės 2010–2015 m. yra grindžiamos istoriniais kaštais, be to, atsižvelgiama į faktorius, turinčius svarbios įtakos materialinių sąnaudų dydžiui. AB „Lietuvos energija“, prognozuodama šių sąnaudų dydžius 2008–2010 m., vadovavosi jų stabilumo prielaida ir sąnaudas skaičiavo pagal 2007 m. duomenis, t.y. paslaugų ir medžiagų brangimo dėl infliacijos nevertino. Sudarant administravimo ir kitų pastoviųjų sąnaudų prognozes 2010–2015 m., buvo vadovaujama prielaida apie infliacijos ir kitų faktorių poveikį, sukeltą paslaugų ir medžiagų brangimą vidutiniškai po 5 proc. per metus.

AB „Lietuvos energija“, prognozuodama šias sąnaudas, nurodo pagrindines kai kurių materialinių sąnaudų straipsnių pasikeitimo, palyginti su ataskaitiniais 2005–2006 metų laikotarpiais, priežastis:

2007 metais išliko kuro (benzino) ir rangovų teikiamų turto priežiūros, transporto paslaugų brangimo tendencijos. Kuro sunaudojimo mažinimo galimybės yra ribotos, nes pagrindinė šių sąnaudų dalis susijusi su perdavimo tinklo objektų remontais, priežiūra bei eksploatavimu. (Informacija apie kai kurių priežiūros paslaugų kainų dinamiką pridedama skaidrėse);

bendrovei plečiant bendradarbiavimą su ES ir kitomis kaimyninėmis šalimis daugėjo tarptautinių projektų (ESTLINK, Kauno HE rekonstrukcija, susijungimas su Lenkijos, Švedijos elektros perdavimo tinklais), šių projektų ir su jais susijusių dokumentų ir sutarčių analizei bei teisiniam vertinimui buvo užsakoma ir perkama vis daugiau konsultacinių paslaugų, gausėjo komandiruočių;

komandiruočių sąnaudos augo dėl tarptautinių finansinės apskaitos standartų reikalavimų – pagal juos apmokymo sąnaudos bei kitos bendrosios pridėtinės išlaidos, susiję su ilgalaikio turto įsigijimu (rekonstravimu), pavyzdžiui, komandiruotės, nepriskiriamos šio turto vertei, bet priskiriamos to laikotarpio, kai jos susidaro, veiklos sąnaudoms;

komunalinių paslaugų sąnaudos didėjo, nes buvo didinami mokesčiai už šildymą, energiją, valymo bei pan. paslaugas;

informacinių technologijų ir telekomunikacijų paslaugų sąnaudos didėjo, nes augo beveik visų programinės įrangos licencijų kainos, didėjo taikomųjų sistemų priežiūros, perkamų duomenų srautų kainos;

turto apsaugos sąnaudos didėjo stiprinant energetinių objektų fizinę apsaugą įrengus dalies TP vaizdo stebėjimo, apsaugos ir garso signalizacijos sistemas jų programiniam aptarnavimui, techninei priežiūrai, patikrinimams, gedimų šalinimui.

Mokesčiai. AB „Lietuvos energija“ planuoja, kad 2008–2010 metais kasmet bus sumokama 10,3 mln. Lt mokesčių (turto, žemės nuomos, gamtos išteklių ir kt.), iš kurių 3,8 mln. Lt priskiriami PSO veiklai. Prognozuojant mokesčių dydžius 2010–2015 m. vadovaujamosi prielaida, kad tiek mokesčių bazė, tiek ir jų tarifai nebus keičiami, t. y. mokesčių sąnaudos prognozuojamos atsižvelgiant į istorinius duomenis.

**Iš Komisijos pateiktų duomenų dėl elektros perdavimo kainos viršutinės ribos apskaičiavimo matyti, kad AB „Lietuvos energija“ prognozavo, jog 2008–2010 m. pelno mokestis sudarys po 12,8 mln. Lt per metus. Atsižvelgiant į tai, kad nuo 2010 m. nutraukus pelningą elektros energijos eksportą (vidutinis pelnas – apie 40 mln. Lt per metus), bendrovės pelningumas sumažės, prognozuojant 2010 – 2015 m. laikotarpį daroma prielaida, kad pelno mokestis bus mažesnis ir sudarys 6,4 mln. Lt.**

Palūkanos. Palūkanos buvo apskaičiuojamos atsižvelgiant į šias aplinkybes:

**esamų ir numatomų naujų paskolų dydžius ir grąžinimo terminus;**

**paskirstant palūkanas pagal veiklos segmentus 2008–2010 m., perdavimo tinklo operatoriui AB „Lietuvos energija“ priskyrė visas numatomas palūkanas atėmus rinkos operatoriui priskirtąją palūkanų dalį, nes investicijos į kitas bendrovės veiklas bei pastarųjų veiklų apyvartinių lėšų poreikis yra padengiamas pinigų srautais, generuojamais šiose veiklose (investicijos į Kruonio HAE ilgalaikį materialųjį turtą finansuojamos šioje elektrinėje priskaitomo nusidėvėjimo lėšomis; investicijos į ITT veiklą, kuri susijusi su paslaugų teikimu trečiosioms šalims finansuojama pelnu, gaunamu teikiant šias paslaugas; investicijos bei apyvartinių lėšų poreikis poilsio organizavimo veikloje bei investicijos į kitą ilgalaikį materialųjį turtą finansuojamos pelno, gaunamo eksportuojant elektros energiją, lėšomis);**

**prognozuojant vidutinę paskolų palūkanų normą 2008–2010 m., bendrovė rėmėsi prielaida, kad Europos Centrinis Bankas iki 2007 m. pabaigos padidins bazinę palūkanų normą (EURIBOR–ą) iki 4,25 proc. ir vidutinė naujų paskolų palūkanų norma 2008–2010 m. sieks 5 proc.**

**Prognozuojamu 2010–2015 m. laikotarpiu buvo vadovaujamosi prielaida, kad EURIBOR palūkanų norma bus 5,5 proc. ir vidutinė naujų paskolų norma bus 6,2 proc. Taip pat prognozuojant palūkanų sąnaudas buvo įvertinta ta aplinkybė, kad palūkanų sąnaudos gerokai padidėja dėl numatomų jungčių su Lenkija ir Švedija statybos finansavimo.**

Kitos veiklos sąnaudos.

Numatoma, kad kitos veiklos sąnaudas sudarys:

- sąnaudos, patirtos teikiant ITT paslaugas skirstomųjų tinklų bendrovėms ir kitiems vartotojams. Šios sąnaudos dalintinos į dvi grupes – sąlygiškai pastoviasias ir sąlygiškai kintamasias. Sąlygiškai kintamosioms sąnaudoms priskirtinos ITT paslaugų pirkimo sąnaudos, uždirbant pajamas iš trečiųjų šalių. Atsižvelgiant į tai, kad ITT paslaugų pardavimo trečiosioms šalims prognozė buvo pateikta įvertinus tik turimas arba numatomas pasirašyti paslaugų teikimo sutartis, atsiradus naujiems paslaugų vartotojams ir didėjant ITT paslaugų pajamoms, sąlygiškai kintamosios sąnaudos, lyginant su prognoze gali didėti;

- poilsio organizavimo paslaugų sąnaudos;
- išorei atliekamų rangos darbų sąnaudos;
- Kolektyvinėje sutartyje numatytų įsipareigojimų sąnaudos;
- paramai skirti siūlomos lėšos.

Be to, kitos veiklos sąnaudoms šioje prognozėje buvo priskirtos visos sąnaudos, susiję su bendrovės dalyvavimu naujos atominės elektrinės projekte (po 5,8 mln. Lt per metus).

**Administravimo ir kitų pastoviųjų sąnaudų prognozė 2010–2015 m. pateikiama 5.6 lentelėje.**

**5.6 lentelė. Administravimo ir kitų pastoviųjų sąnaudų prognozė**

Eil. Nr.	Rodiklis	Mato vnt.	2010 m.	2011 m.	2012 m.	2013 m.	2014 m.	2015 m.
1.	Banko paslaugos	tūkst. Lt	43	45	48	48	50	53
2.	Transporto paslaugos	tūkst. Lt	332	348	366	379	398	418
3.	Komunalinės paslaugos	tūkst. Lt	1416	1487	1561	1597	1677	1761
4.	Informacinių techn. ir telekomunikacijų pasl.	tūkst. Lt	5327	5593	5873	6113	6419	6740
5.	Komandiruotės	tūkst. Lt	1496	1571	1650	1634	1715	1801
6.	Konsultacinės paslaugos	tūkst. Lt	1262	1325	1391	1461	1534	1611
7.	Mokslo ir tyrimų darbai	tūkst. Lt	1407	1477	1551	1577	1656	1738
8.	Personalo mokymas	tūkst. Lt	1509	1585	1664	1678	1762	1850
9.	Kanceliarinės prekės	tūkst. Lt	103	108	114	116	122	128
10.	Žalos atlyginimas	tūkst. Lt	40	42	44	42	44	46
11.	Prenumerata ir leidiniai	tūkst. Lt	180	189	198	197	207	217
12.	Medicininio aptarnavimo sąnaudos	tūkst. Lt	24	25	26	24	25	26
13.	Turto apsaugos sąnaudos	tūkst. Lt	512	538	565	573	602	632
14.	Patalpų nuomos sąnaudos	tūkst. Lt	291	306	321	337	354	372
15.	Įrengimų nuoma	tūkst. Lt	5	5	6	6	6	6
16.	Įrengimų ir prietaisų patikros sąnaudos	tūkst. Lt	113	119	125	122	128	134
17.	Draudimo sąnaudos	tūkst. Lt	325	342	359	341	358	376
18.	Asociacijų nario mokesčiai	tūkst. Lt	470	494	518	544	571	600
19.	Reklama ir skelbimai	tūkst. Lt	554	582	611	637	669	702
20.	Reprezentacinės sąnaudos	tūkst. Lt	168	177	186	193	202	212
21.	Inventorizavimo sąnaudos	tūkst. Lt	212	223	234	243	255	268
22.	Įvairios kitos sąnaudos	tūkst. Lt	846	888	933	964	1013	1063
23.	Mokesčiai:	tūkst. Lt	3772	<b>3772</b>	<b>3772</b>	3772	3772	3772
23.1.	turto mokestis	tūkst. Lt	3772	<b>3778</b>	<b>3785</b>	3793	3800	3809
23.2.	žemės nuomos mokestis	tūkst. Lt	2193	<b>2193</b>	<b>2193</b>	2193	2193	2193
23.3.	kelių mokestis	tūkst. Lt	614	<b>614</b>	<b>614</b>	614	614	614

23.4.	mokestis už gamtos išteklius	tūkst. Lt	0	<b>0</b>	<b>0</b>	0	0	0
23.5.	mokestis už aplinkos teršimą	tūkst. Lt	190	<b>190</b>	<b>190</b>	190	190	190
23.6.	pelno mokestis prie pajamų šaltinio	tūkst. Lt	2	<b>2</b>	<b>2</b>	2	2	2
23.7.	Įmokos į garantinį fondą	tūkst. Lt	53	<b>53</b>	<b>53</b>	53	53	53
23.8.	kiti mokesčiai	tūkst. Lt	91	<b>97</b>	<b>104</b>	<b>112</b>	<b>119</b>	<b>128</b>
24.	Palūkanos	tūkst. Lt	8314	<b>8759</b>	<b>10205</b>	21124	40961	60799
25.	Pelno mokestis	tūkst. Lt	12816	<b>6408</b>	<b>6408</b>	<b>6408</b>	<b>6408</b>	<b>6408</b>
	<b>Iš viso:</b>	<b>tūkst. Lt</b>	<b>41.539</b>	<b>36.414</b>	<b>38.740</b>	<b>50.150</b>	<b>70.937</b>	<b>91.771</b>

#### 5.4. Normatyvinis pelnas

Pagal Elektros energetikos įstatymą – normatyvinis pelnas yra kainos viršutinės ribos nustatymu užtikrinamas grynas pelnas, kad būtų pakankama ir teisinga pridėtinė vertė (graža) juridinių asmenų, vykdančių perdavimo, skirstymo ir visuomeninio tiekimo veiklą, dalyviams. Normatyvinio pelno norma, skaičiuojama nuo paslaugos teikėjo licencijuojamoje veikloje naudojamo turto vertės, kiekvienais reguliavimo periodo metais turi būti ne mažesnė kaip dešimties metų trukmės Vyriausybės vertybinių popierių aukcionų, įvykusių per paskutinius 36 mėnesius, metinės palūkanų normos procentais aritmetinis svertinis vidurkis, padidintas 3 procentiniais punktais.

Vadovaujantis Finansų ministerijos pateiktu išaiškinimu bei Lietuvos banko paskutinių 36 mėn., t. y. 2004–2007 m. rugpjūčio mėnesiais vykusių aukcionų duomenimis, dešimties metų trukmės Vyriausybės vertybinių popierių aukcionų, įvykusių per paskutinius 36 mėnesius, metinės palūkanų normos procentais aritmetinis svertinis vidurkis buvo 3,87 proc.

Nustatant licencijuojamoje veikloje naudojamo ilgalaikio materialaus ir nematerialaus turto vertę, iš viso bendrovės veikloje naudojamo ilgalaikio materialaus ir nematerialaus turto buvo atimta nebaigtos statybos vertė, perdavimo gamybos veiklos (Kruonio HAE) turto vertė ir kitos veiklos turto vertė.

Komisijos 2007–09–19 pažymoje „Dėl perdavimo paslaugos pradinio pajamų lygio 2008–2010 m. ir perdavimo paslaugos kainos viršutinės ribos 2008 m.“ nurodo, kad pradinis pajamų lygis trejų metų reguliuojamam laikotarpiui apskaičiuojamas iš trejų metų pajamų vidurkio.

Prognozuojant normatyvinį pelną 2010–2015 m., buvo vadovaujama AB „Lietuvos energija“ prognozėmis apie perdavimo veikloje naudojamo turto vertę 2010 m. (1 900 621 tūkst. Lt) ir jo padidėjimą dėl investicijų dydžio viršijimo nusidėvėjimo (amortizacijos) sąnaudas (prognozuojamos investicijos kiekvienais metais yra didesnės už nusidėvėjimo (amortizacijos) sąnaudas vidutiniškai 15 proc.).

Normatyvinio pelno prognozė per 2010–2015 m. pateikiama 5.7 lentelėje

5.7 lentelė. Normatyvinio pelno prognozė

Eil. Nr.	Rodiklis	Mato vnt.	2010 m.	2011 m.	2012 m.	2013 m.	2014 m.	2015 m.
1.	PTO veikloje naudojamo turto vertė	tūkst. Lt	1900621	1920781	1941238	1962203	1983689	2005411
2.	Pelno norma	%	6,82	7,00	7,20	7,20	7,20	7,20
3.	Normatyvinis pelnas	tūkst. Lt	129641	134455	139769	141279	142826	144390
<b>Iš viso:</b>		<b>tūkst. Lt</b>	<b>129641</b>	<b>134455</b>	<b>139769</b>	<b>141279</b>	<b>142826</b>	<b>144390</b>

### 5.5. Perdavimo paslaugos savikainos ir paslaugos pardavimo kainos prognozavimas

Perdavimo paslaugos savikaina, neįskaitant papildomų paslaugų ir VIAP, apskaičiuojama kaip sąnaudų elektros energijos perdavimo veikloje ir elektros energijos perdavimo iš viso (be eksporto) ir neįskaitant elektros energijos, perduotos iš Mažeikių elektrinės, santykis. Sąnaudas elektros energijos perdavimo veikloje sudaro:

- elektros energijos iš elektrinių perdavimo technologiniuose įrenginiuose pirkimo sąnaudos ir sąnaudos savoms reikmėms padengti;
- sąlygiškai pastovios sąnaudos.

Šių sąnaudų prognozės 2010–2015 m. pateikiamos 5.2–5.3 skyriuose. Elektros energijos perdavimo iš viso (be eksporto) ir neįskaitant elektros energijos, perduotos iš Mažeikių elektrinės, prognozuojami skaičiavimai atlikti vadovaujantis prielaida apie kasmetinį jų padidėjimą 3 proc. kiekvienais prognoziniiais metais. Perdavimo paslaugos savikainos, neįskaitant papildomų paslaugų ir VIAP, prognozės 2010–2015 m. pateikiamos 5.8 lentelėje.

5.8 lentelė. Perdavimo paslaugos savikainos prognozė

Eil. Nr.	Rodiklis	Mato vnt.	2010 m.	2011 m.	2012 m.	2013 m.	2014 m.	2015 m.
1.	<b>Sąnaudos elektros energijos perdavimo veikloje iš viso</b>	tūkst. Lt	275872	301026	306454	329066	361837	393296
3.	Elektros energijos perdavimas	GWh	10205	10511	10826	11151	11485	11830
4.	<b>1 kWh perdavimo paslaugos savikaina</b>	ct/kWh	2,70	2,80	2,83	2,95	3,15	3,32

Perdavimo paslaugos kaina apskaičiuojama kaip pajamų perdavimo veikloje (sąnaudos elektros perdavimo veikloje ir normatyvinis pelnas) santykis su elektros energijos perdavimo (be eksporto) ir neįskaitant elektros energijos, perduotos iš Mažeikių elektrinės, apimtėmis. Perdavimo paslaugos kainos, neįskaitant papildomų paslaugų ir VIAP, prognozės 2010–2015 m. pateikiamos 5.9 lentelėje.

5.9 lentelė. Perdavimo paslaugos kainos prognozė

Eil. Nr.	Rodiklis	Mato vnt.	2010 m.	2011 m.	2012 m.	2013 m.	2014 m.	2015 m.
1.	Sąnaudos elektros energijos perdavimo veikloje iš viso	tūkst.. Lt	275872	301026	306454	329066	361837	393296
2.	Normatyvinis pelnas	tūkst.. Lt	129641	134455	139769	141279	142826	144390
3.	Elektros energijos perdavimas	GWh	10205	10511	10826	11151	11485	11830
4.	1 kWh perdavimo paslaugos kaina	ct/kWh	3,97	4,08	4,12	4,22	4,39	4,55

### 5.6. Galios rezervavimo paslaugos kainos prognozavimas

Apskaičiuojant galios rezervavimo sąnaudas, jos skirstomos į tris grupes:

- šaltas rezervas;
- besisukantis rezervas;
- operatyvinis rezervas.

Galios rezervavimo paslaugos kainai iki šiol didžiausią įtaką turėjo šaltojo rezervo iš Lietuvos elektrinės ir Kruonio HAE operatyvinio rezervo kaina – besisukančio rezervo įtaka galios rezervavimo paslaugos kainai sudarydavo apie 10–13 proc. per 2002–2006 m. laikotarpį.

Prognozuodama galios rezervavimo sąnaudas AB „Lietuvos energija“ nurodo, kad vidutinis šalto galios rezervo dydis 2008–2009 m. – 993 MW per valandą – apskaičiuojamas iš didžiausio elektros energiją generuojančio bloko galios (1300 MW) atimant besisukančią rezervą Lietuvos elektrinėje (100 MW) ir galios poreikį IAE savoms reikmėms (apie 100 MW). Šalto galios rezervo dydis 2010 m. sumažės iki 300 MW per valandą. Operatyvinio rezervo vidutinis poreikis iš šiluminių elektrinių numatytas tokio paties dydžio kaip ir 2007 m.

Prognozuojant galios rezervavimo paslaugų kainą 2010–2015 m., buvo vadovaujamasi tokiomis nuostatomis:

- nuo 2010 m. uždarius Ignalinos AE šaltojo rezervo poreikis sumažėja iki 300 MW. Šį poreikį gali užtikrinti Lietuvos elektrinė (vienas 300 MW galios blokas arba du blokai po 150 MW);
- besisukančio rezervo poreikis išliks toks pat, kaip ir šiuo metu (125 MW) ir jį užtikrins Lietuvos elektrinė, Kauno elektrinė ir Kauno termofikacinė elektrinė, Mažeikių elektrinė bei iš užsienio perkamas operatyvinis rezervas;
- operatyvinio rezervo poreikis sumažės iki 225 MW, ir jo poreikis padidės iki dabartinio lygio (600–675 MW), kai pradės veikti nauja AE;
- elektros kiekis, nuo kurio skaičiuojamas galios rezervavimo tarifas didėja po 3 proc. kiekvienais metais;
- šaltojo ir besisukančio rezervo kaina prognozuojama atsižvelgiant į galimo kuro pabrangimą ir sąlygiškai pastoviųjų sąnaudų didėjimą, tačiau detalai neprognozuojant kiekvieno subjekto (Lietuvos elektrinė, Kauno elektrinė ir Kauno termofikacinė elektrinė, Mažeikių elektrinė) sąnaudų, taip pat iš užsienio gaunamo rezervo kainų padidėjimą, lyginant su prognozuojamais 2008 m. dydžiais.

Galios rezervo paslaugų kainų prognozė 2010–2015 m. pateikiamos 5.10 lentelėje.

### 5.10 lentelė. Galios rezervo paslaugų kainų prognozė

Eil. Nr.	Rodiklis	Mato vnt.	2010 m.	2011 m.	2012 m.	2013 m.	2014 m.	2015 m.
1.	Šalto rezervo vidutinė kaina	Lt/MW/h	13,50	14,18	14,88	15,63	16,40	17,23
2.	Šalto rezervo kaina	tūkst. Lt	354781	37252	39114	41070	43124	45280
3.	Besisukančio rezervo vidutinė kaina	Lt/MW/h	14,10	14,85	15,55	16,32	17,14	18,00
4.	Besisukančio rezervo kaina	tūkst. Lt	15440	16256	17022	17873	18767	19705
5.	Operatyvinio rezervo (Kruonio HAE) kaina	Lt/MW/h	18,58	19,13	19,85	20,14	20,45	20,77
6.	Elektros energijos kiekis, nuo kurio skaičiuojamas galios rezervavimas	GWh	9965	10264	10572	10889	11216	11552
7.	Galios rezervavimo paslaugos savikaina	ct/kWh	0,86	0,88	0,89	0,89	0,90	0,90

Atsižvelgiant į tai, kad AB „Lietuvos energija“ galios rezervavimo paslaugos kainos patvirtinimui Komisijai pateikė prognozuojamus skaičiavimus tik 2008 m., Kruonio HAE operatyvinio galios rezervavimo tarifui apskaičiuoti buvo pateiktos sąlygiškai pastoviųjų sąnaudų prognozės 2009 m. ir jomis remiantis prognozuojamas Kruonio HAE operatyvinio galios rezervavimo tarifo dydis 2010–2015 m. laikotarpiui. Prognozuojant Kruonio HAE operatyvinio galios rezervavimo tarifo pokyčius, buvo vadovaujama šiomis pagrindinėmis nuostatomis:

- AB „Lietuvos energija“ prognozės 2008 m. nebuvo koreguojamos;
- Kruonio HAE veikloje naudojamo turto vertė prognozuojamu laikotarpiu ir nusidėvėjimo (amortizacijos) atskaitymai nebuvo keičiami ir liko tokie patys, kaip ir 2008 m.;
- dauguma sąlygiškai pastoviųjų sąnaudų (išskyrus darbo užmokesčio ir jam prilygintas sąnaudas, mokesčius ir kitus mokėjimus) didėdavo vidutiniškai po 5 proc. per metus;
- normatyvinio pelno norma apskaičiuota kaip prognozuojamos VVP palūkanos ir 2 proc. maržos suma;
- į galios rezervavimo paslaugos kainą įtraukiamos sąnaudos, sudarančios 75 proc. visų Kruonio HAE sąlygiškai pastoviųjų sąnaudų (2007–2008 m.) ir 25 proc. visų Kruonio HAE sąlygiškai pastoviųjų sąnaudų 2010–2015 m., kai uždarius Ignalinos AE sumažėja galios rezervavimo paslaugų apimtys.

Kruonio HAE operatyvinio galios rezervavimo paslaugos kainos apskaičiavimai ir jos pokyčiai per prognozuojamą 2010–2015 m. laikotarpį pateikiami 5.11 lentelėje.

5.11 lentelė. Kruonio HAE operatyvinio galios rezervavimo paslaugos kainos prognozė

Eil. Nr.	Rodiklis	Mato vnt.	2010 m.	2011 m.	2012 m.	2013 m.	2014 m.	2015 m.
1.	Sąlygiškai pastovios sąnaudos iš viso	tūkst. Lt	11.068	11.590	12.139	12.716	13.323	13.962
1.1.	Nusidėvėjimas ir amortizacija	tūkst. Lt	4601	4785	4977	5176	5383	5598
1.2.	Darbo užmokestis ir jam prilygintos sąnaudos	tūkst. Lt	2523	2700	2889	3091	3307	3539
1.3.	Materialinės ir joms prilygintos sąnaudos	tūkst. Lt	1.545	1.622	1.703	1.788	1.877	1.971
1.4.	Administracinės ir kitos pastoviosios sąnaudos	tūkst. Lt	2.399	2.483	2.571	2.662	2.756	2.853
2.	Kruonio HAE veikloje naudojamo turto vertė	tūkst. Lt	435218	435218	435218	435218	435218	435218
3.	Pelno norma	%	5,87%	6,00%	6,20%	6,20%	6,20%	6,20%
4.	Normatyvinis pelnas	tūkst. Lt	25547	26113	26984	26984	26984	26984
5.	Operatyvinis rezervas	MW per valandą	225	225	225	225	225	225
6.	Operatyvinio rezervo pardavimo kaina	Lt/MW	18,58	19,13	19,85	20,14	20,45	20,77
<b>Iš viso:</b>								

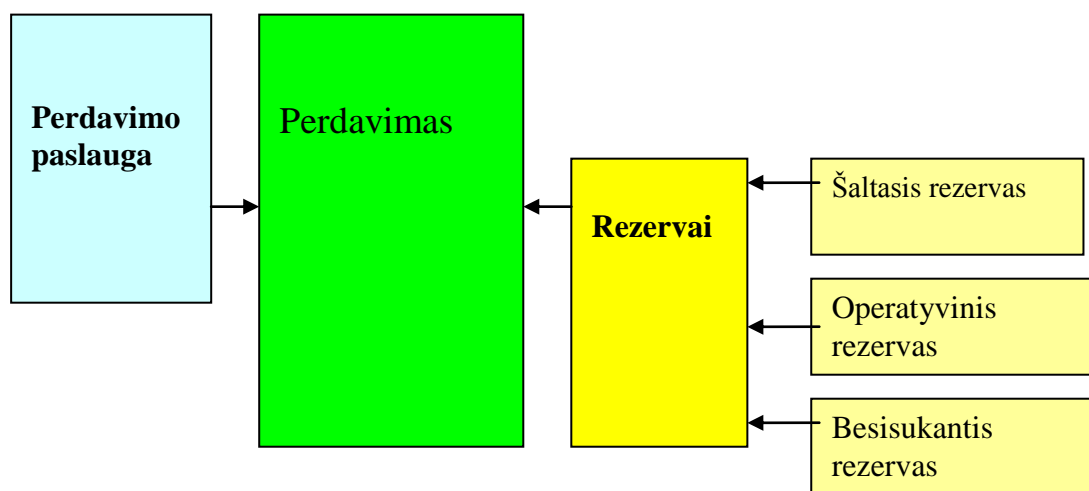
Atsižvelgiant į tai, kad 2007 m. ir 2008 m. nustatyta vienoda Kruonio HAE operatyvinio galios rezervavimo kaina, sudaranti 6,5 Lt/MW, jos padidėjimą iki 18,58 – 20,77 Lt/MW prognozuojamu 2010–2015 m. laikotarpiu lėmė tai, kad normatyviniam pelnui apskaičiuoti buvo pritaikyta didesnė pelno norma, kaip numatyta teisės aktų reikalavimuose, taip pat tai, kad sąnaudų padidėjimas buvo vertinamas tiek dėl galimo infliacijos poveikio, tiek ir dėl kitų priežasčių (pvz., darbo užmokesčio augimas dėl objektyvių ekonominių veiksnių).

Pažymėtina, kad AB „Lietuvos energija“ galios rezervavimo paslaugos kaina per paskutiniuosius metus nepasižymėjo stabiliomis tendencijomis – 2002–2004 m. kainos buvo didesnės už 2006–2007 m. ar prognozuojamas 2008 m. kainas. Tokiems pokyčiams didesnę

įtaka turėjo ne pačių rezervavimo sąnaudų vertine išraiška pokytis (mažėjimas), bet elektros energijos kiekio, nuo kurio skaičiuojamas galios rezervavimas, augimas. Rezervavimo paslaugos kainos sumažėjimą prognozuojamu 2010–2015 m. laikotarpiu, lyginant su šiuo metu esančiu ir iki Ignalinos AE uždarymo prognozuojamu paslaugų kainos lygiu, lėmė galios rezervavimo paslaugų poreikio sumažėjimas (šaltam rezervui – nuo 1000 MW iki 300 MW, Kruonio HAE operatyviniam rezervui – nuo 600 MW iki 225 MW) uždarius Ignalinos AE.

### 5.7. Elektros energijos perdavimo paslaugos kainos prognozavimas

Elektros energijos perdavimo paslaugos kainos formavimo principai pateikiami 5.1 pav.



5.1 pav. Elektros energijos perdavimo paslaugos kainos formavimo principai

Atsižvelgiant į aukščiau pateiktas prognozes ir 5.1 pav. pateiktus paslaugos kainos apskaičiavimo principus, prognozuojama elektros perdavimo paslaugos kaina, neįskaitant papildomų paslaugų ir VIAP, 2010–2015 m. pateikiama 5.12 lentelėje.

5.12 lentelė. Prognozuojama elektros perdavimo paslaugos kaina

Eil. Nr.	Rodiklis	Mato vnt.	2010 m.	2011 m.	2012 m.	2013 m.	2014 m.	2015 m.
1.	<b>Perdavimo paslaugos kaina</b>	<b>ct/kWh</b>	3,97	4,08	4,12	4,22	4,39	4,55
2.	Galios rezervavimo paslaugos kaina	<b>ct/kWh</b>	0,86	0,88	0,89	0,89	0,90	0,90
<b>Iš viso:</b>		<b>tūkst. Lt</b>	<b>4,83</b>	<b>4,96</b>	<b>5,01</b>	<b>5,11</b>	<b>5,29</b>	<b>5,45</b>

Pagal prognozuojamus duomenis per 2010–2015 m. laikotarpį elektros energijos perdavimo kaina padidėtų 0,62 ct/kWh (nuo 4,83 ct/kWh iki 5,45 ct/kWh) arba 12,8 proc., o vidutinė reikšmė per šį laikotarpį sudarytų 5,11 ct/kWh. Lyginant su 2006 m. Komisijos patvirtinta elektros energijos perdavimo kaina 3,70 ct/kWh, padidėjimas per prognozuojamą laikotarpį sudarytų nuo 1,13 ct/kWh iki 1,75 ct/kWh.

## 6 skirsnis. Elektros energijos skirstymas ir tiekimas

### 6.1. Pagrindinės perdavimo paslaugos kainų apskaičiavimo prielaidos

Prognozuojant elektros energijos skirstymo veikla užsiimančių įmonių sąnaudas 2010–2015 m. laikotarpiui buvo atsižvelgiama į AB Rytų skirstomųjų tinklų (toliau – RST) ir AB „VST“ (toliau – VST) 2010 m. laukiamus rezultatus, pateiktus Komisijai 2007 m. kainų viršutinėms riboms patvirtinti. Skirstymo veiklos sąnaudos vidutinės ir žemos įtampos tinklams buvo paskirstomos proporcingai šioms įtampoms priskirto ilgalaikio materialaus turto vertei. Tiek RST, tiek ir VST 2008–2010 m. periodui numatė pastovias vidutinei ir žemai įtampai priskirtino turto vertės proporcijas :

- RST vidutinei įtampai priskirto turto dalis sudarė 52 %, o žemai įtampai – 48 %;
- VST vidutinei įtampai priskirto turto dalis sudarė 56 %, o žemai įtampai – 44 %.

Sąnaudų prognozėse taip pat buvo vadovaujamosi prielaida, kad prognozuojamu laikotarpiu (2010–2015 m.) šios proporcijos nekis ir išliks tokios pačios kaip ir dabar.

Elektros energijos skirstymo ir tiekimo paslaugų kainų prognozavimas 2010–2015 m. laikotarpiui buvo atliekamas tokiais etapais:

- elektros energijos skirstymo sąnaudų prognozė;
- skirstymo veiklos normatyvinio pelno prognozė;
- elektros energijos skirstymo paslaugos kainos prognozė;
- elektros energijos visuomeninio tiekimo prognozė;
- visuomeninio tiekimo normatyvinio pelno prognozė;
- elektros energijos skirstymo ir visuomeninio tiekimo kainų prognozė.

Pagal Komisijos nustatytą metodiką elektros energijos skirstymo paslaugos kainai apskaičiuoti, elektros energijos perdavimo sąnaudas sudaro:

- sąnaudos elektros energijai, sunaudotai ją paskirstant technologiniuose įrenginiuose ir savoms reikmėms padengti;
- sąlygiškai pastovios sąnaudos.

Prognozuojant sąlygiškai pastovias sąnaudas, jos buvo suskirstytos į 4 pagrindines grupes:

- nusidėvėjimas ir amortizacija;
- darbo užmokesčio ir jam prilygintos sąnaudos;
- materialinės ir joms prilygintos sąnaudos (remontų, turto eksploatavimo ir aptarnavimo paslaugų bei naujų vartotojų prijungimo sąnaudos);
- administravimo ir kitos pastoviosios sąnaudos.

## 6.2. Sąnaudos elektros energijai, sunaudotai ją paskirstant technologiniuose įrenginiuose ir savosioms reikmėms

Kasmet rekonstruojant ir statant vis daugiau naujų transformatorinių pastočių bei skirstomųjų punktų ir juose montuojant naują įrangą, mažėja elektros energijos nuostoliai. Tačiau, atsižvelgiant į didėjančias paskirstytos elektros energijos apimtis bei prognozuojant didėjančias elektros energijos pirkimo kainas, sąnaudos elektros energijai, sunaudotai ją paskirstant technologiniuose įrenginiuose bei įmonių savoms reikmėms, didės.

Sąnaudų elektros energijai, sunaudotai ją paskirstant technologiniuose įrenginiuose ir savoms reikmėms padengti prognozė 2010–2015 m. pateikiama 6.1 lentelėje.

6.1. lentelė. Sąnaudų elektros energijai, sunaudotai ją paskirstant technologiniuose įrenginiuose ir savoms reikmėms padengti prognozė

Eil. Nr.	Rodiklis	Mato vnt.	2010 m.	2011 m.	2012 m.	2013 m.	2014 m.	2015 m.
1.	RST	tūkst. Lt	111.526	122679	134946	148441	163285	179614
	VST	tūkst. Lt	114195	125615	138176	151994	167193	183913

## 6.3. Nusidėvėjimas ir amortizacija

Nusidėvėjimo ir amortizacijos sąnaudas sudaro viso licencijuojamose elektros energijos skirstymo ir tiekimo veiklose naudojamo ilgalaikio turto (materialaus ir nematerialaus) amortizacija ir nusidėvėjimas, apskaičiuotas taikant tiesiogiai proporcingą (tiesinį) metodą.

Skaičiuojant naujai įsigyto, pastatyto ar rekonstruoto/remontuoto turto nusidėvėjimą, RST naudojo 4 proc. metinę nusidėvėjimo normą, t. y. vidutinę ir suapvalintą šiuo metu taikomą naujo turto nusidėvėjimo normą. VST nusidėvėjimui apskaičiuoti taikė 7 proc. nusidėvėjimo normą.

Tuo atveju, kai planuojamos investicijų apimtys per metus yra didesnės už nusidėvėjimo sąnaudas, šiuo dydžiu tais metais atitinkamai padidėja RST ar VST ilgalaikio turto vertė.

Prognozuojant nusidėvėjimo ir amortizacijos sąnaudas 2010–2015 m. laikotarpiui, buvo atsižvelgta į šiuo metu esančius nusidėvėjimo normatyvus, RST ir VST prognozėse naudojamas normatyvų normas ir naudojamus nusidėvėjimo normatyvų dydžius. Nusidėvėjimo normatyvų padidėjimo, lyginant su dabar esančiais normatyvais, pagrindinė priežastis yra naujai įsigytam turtui taikomi palyginti didesni normatyvai. Nusidėvėjimo ir amortizacijos sąnaudų prognozė 2010–2015 m. pateikiama 6.2 lentelėje.

6.2 lentelė. Nusidėvėjimo ir amortizacijos sąnaudos

Eil. Nr.	Rodiklis	Mato vnt.	2010 m.	2011 m.	2012 m.	2013 m.	2014 m.	2015 m.
1.	<b>RST</b>	tūkst. Lt	191646	195479	199389	203376	207444	191646
2.	<b>VST</b>	tūkst. Lt	156726	159860	163057	166319	169645	173038

#### 6.4. Darbo užmokestis ir susijusios sąnaudos

RST, nepaisydama numatomo vartotojų skaičiaus augimo, planuoja, kad darbuotojų skaičius 2008–2010 m. nesikeis, todėl darbo užmokesčio sąnaudų augimui įtakos turės tik didėjantis darbuotojų vidutinis atlygis, atsižvelgiant į Finansų ministerijos paskelbtas vidutinio darbo užmokesčio augimo prognozes, skelbtas 2007 m. kovo mėn. (2008 m. – 11,8 %, 2009 m. – 7,6 %, 2010 m. – 7,2 %). 2007 m. rugsėjo mėn. paskelbtose vidutinio darbo užmokesčio prognozėse, darbo užmokestis per 2008 m. turėtų padidėti iki 15,1 proc., tačiau RST prognozės 2008 m. nebuvo dėl to patikslintos. Socialinio draudimo įmokoms numatomi analogiški darbo užmokesčio augimo tempai bei vadovaujamosi prielaida, kad prognozuojamu laikotarpiu nei šių įmokų bazė, nei tarifas nebus keičiami.

VST paskutiniaisiais metais stebėtas darbuotojų skaičiaus mažėjimas turėtų stabilizuotis, todėl daroma prielaida, kad prognozuojamu laikotarpiu darbuotojų skaičius išliks stabilus.

Pažymėtina, kad nors ir prognozuojamos bendros darbo užmokesčio sąnaudos (2008–2010 m.) buvo didintos pagal Finansų ministerijos prognozes, tačiau pagal licencijuojamas veiklas šis didinimas gali būti nevienodas. Atsižvelgiant į tai, kad tiekimo veikloje dirbantiems darbuotojams (vadybininkams ir pan.) reikalinga mažesnė kvalifikacija, o darbo rinkoje jų pasiūla yra didesnė nei skirstymo veiklos specialistų (inžinierių, elektrikų ir kt.), todėl, pavyzdžiui, RST tiekimo veiklos darbo užmokesčio sąnaudos 2008–2010 m. didinamos mažiau, o skirstymo veiklos – daugiau.

Taigi prognozuojant darbo užmokesčio ir joms prilygintas sąnaudas 2010–2015 m. buvo atsižvelgta į darbuotojų skaičiaus tiek RST, tiek ir VST stabilumą, vidutinio darbo užmokesčio augimo tempų sumažėjimą (augimo tempas – vidutiniškai po 7 proc. per metus) bei atskaitymų socialiniam draudimui normatyvo stabilumą. RST ir VST darbo užmokesčio ir su juo susijusių sąnaudų prognozė 2010–2015 m. pateikiama 6.3 lentelėje.

6.3 lentelė. Darbo užmokestis ir su juos susijusios sąnaudos

Eil. Nr.	Rodiklis	Mato vnt.	2010 m.	2011 m.	2012 m.	2013 m.	2014 m.	2015 m.
<b>1.</b>	<b>Darbo užmokestis ir jam prilygintos sąnaudos RST</b>	<b>tūkst. Lt</b>	115017	121669	128759	136316	144374	152965
1.1.	<i>Darbo užmokestis</i>	<i>tūkst. Lt</i>	93127	99646	106622	114085	122071	93127
1.2.	<i>Socialinis draudimas</i>	<i>tūkst. Lt</i>	28542	29113	29695	30289	30894	28542
<b>2.</b>	<b>Darbo užmokestis ir jam prilygintos sąnaudos VST</b>	<b>tūkst. Lt</b>	88294	94474	101088	108164	115735	88294
2.1.	<i>Darbo užmokestis</i>	<i>tūkst. Lt</i>	67400	72118	77166	82568	88347	67400
2.2.	<i>Socialinis draudimas</i>	<i>tūkst. Lt</i>	20894	22357	23921	25596	27388	20894

## 6.5. Materialinės ir joms prilygintos sąnaudos

Materialines ir joms prilygintas skirstymo sąnaudas sudaro:

- remontai rangos būdu;
- turto aptarnavimo paslaugos (techninė priežiūra);
- eksploatacinės sąnaudos;
- naujų vartotojų pajungimo sąnaudos.

### 6.5.1. Remontai rangos būdu

Elektros energijos skirstymo veikla užsiimančių įmonių remontų rangos būdu sąnaudas sudaro rangos būdu atliekamas ilgalaikio turto remontas, įskaitant skaitiklių, kurie vertinami kaip ilgalaikis turtas, remontą.

Prognozuodami remontų lėšų poreikį 2010–2015 m., atsižvelgėme į sparčiau nei infliacija augančias medžiagų ir atliekamų darbų kainas. Didžiausią įtaką tam turėjo didėjančios darbo užmokesčio sąnaudos bei medžiagų ir įrenginių kainos, kurias lemia brangstantys metalo gaminiai, izoliacinės bei elektrotechninės medžiagos ir kt.

RST ir VST remontų rangos būdu sąnaudų prognozė 2010–2015 m. pateikiama 6.4 lentelėje.

6.4 lentelė. Remontų rangos būdu sąnaudos

Eil. Nr.	Rodiklis	Mato vnt.	2010 m.	2011 m.	2012 m.	2013 m.	2014 m.	2015 m.
1.	<b>RST</b>	tūkst. Lt	47 612	48565	49536	50527	51537	52568
2.	<b>VST</b>	tūkst. Lt	52 770	53826	54902	56000	57120	58263

### 6.5.2. Turto aptarnavimo paslaugos (techninė priežiūra)

Elektros energijos skirstymo veikla užsiimančių įmonių turto aptarnavimo paslaugos – kitų organizacijų teikiamos turto (įskaitant trumpalaikio turto remontą) priežiūros ir aptarnavimo sąnaudos. Šias sąnaudas sudaro elektros tinklo techninė priežiūra, darbo priemonių ir įrangos priežiūra, elektros skaitiklių, kurie vertinami kaip trumpalaikis turtas, remontas bei kito turto (darbo priemonių ir įrangos) priežiūra. Pažymėtina, kad VST šių sąnaudų neišskiria į atskirą eilutę ir Komisijai pateiktuose elektros energijos skirstymo paslaugos kainos viršutinės ribos skaičiavimuose šios sąnaudos nėra atskirai prognozuojamos.

RST turto aptarnavimo paslaugų sąnaudų prognozė 2010–2015 m. pateikiama 6.5 lentelėje.

6.5 lentelė. Turto aptarnavimo paslaugų sąnaudos

Eil. Nr.	Rodiklis	Mato vnt.	2010 m.	2011 m.	2012 m.	2013 m.	2014 m.	2015 m.
1.	<b>Turto aptarnavimo paslaugos RST</b>	tūkst. Lt	37 987	38747	39522	40312	41118	41941

### 6.5.3. Eksploatacinės sąnaudos

Elektros energijos skirstymo veikla užsiimančių įmonių eksploatacinės sąnaudas sudaro:

- benzinas ir kitas kuras;
- matavimo prietaisų sąnaudos
- žaliavos, medžiagos ir atsarginės dalys
- kitos atsargos
- naujų vartotojų pajungimo sąnaudos

**Benzinas ir kitas kuras** naudojami mechanizmams ir įrengimams (pvz., stacionariems arba mobiliems generatoriams (elektros stotims)) bei atitinkamiems elektros tinklo priežiūros ir gedimų šalinimo darbams (pvz., motoriniams pjūklams bei krūmapjovėms).

Prognozuojant benzino ir kito kuro sąnaudas 2010–2015 m. laikotarpiui reikia įvertinti tą aplinkybę, kad kuras gali brangti ne tik dėl naftos kainų augimo, bet ir dėl akcizo padidėjimo. Šiuo metu bešviniam benzinui taikomas akcizas – 1318 Lt už toną, žibalui ir dyzelinui – 1002 Lt.

Iki 2008 m. sausio 1 d. Lietuva įsipareigojusi juos padidinti atitinkamai iki 1484, 1175 ir 1125 litų. Iki 2011 m. sausio 1 d. benzino akcizas turi įveikti dar vieną pakopą ir pasiekti ES minimumą –1649 Lt. Žibalui ir dyzelinui suteiktas papildomas pereinamasis laikotarpis – ES minimumą (atitinkamai 1414 ir 1355 litų) akcizai turi pasiekti iki 2013 m. pradžios, o „tarpinio finišo“ metu – 2011–ųjų pradžioje – jie turi būti ne mažesni kaip atitinkamai 1294 ir 1240 Lt už toną.

**Matavimo prietaisų sąnaudas** sudaro vienfazių ir trifazių skaitiklių (vieno, dviejų tarifų ir elektroninių) bei skaitiklius valdančių laikrodžių ir 0,4 kV srovės transformatorių sąnaudas.

**Medžiagų, žaliavų ir atsarginių dalių sąnaudas** sudaro medžiagos ir žaliavos, skirtos turto remontui ir techninei priežiūrai, o taip pat nuostoliams po vagysčių, po audrų, stichinių nelaimių ir pan. atstatyti. Didžioji šių sąnaudų dalis susijusi su elektros energijos skirstymo sutrikimų/gedimų šalinimu.

Pažymėtina, kad 2007 m. medžiagų ir žaliavų kainos pakilo vidutiniškai 20–30 %, todėl planuodama 2008–2010 m. sąnaudas RST vadovavosi prielaida, kad medžiagų ir žaliavų kainos didės didesniais nei infliacija tempais.

**Kitas atsargas** sudaro tik mažavertis inventorius (darbo rūbai, darbo saugos priemonės, įrankiai, ūkio inventorius, baldai, priešgaisrinis inventorius ir pan.) ir kitos neįneinančios į techninei priežiūrai ir ūkio remontams skirtas medžiagas ir žaliavas.

6.6 lentelė. RST ir VST eksploatacinių sąnaudų prognozė 2010–2015 m.

Eil. Nr.	Rodiklis	Mato vnt.	2010 m.	2011 m.	2012 m.	2013 m.	2014 m.	2015 m.
<b>1.</b>	<b>Eksploatacinės sąnaudos RST</b>	<b>tūkst. Lt</b>	<b>16 328</b>	<b>16654</b>	<b>16987</b>	<b>17327</b>	<b>17673</b>	<b>18027</b>
1.1.	<i>benzinas ir kitas kuras</i>	tūkst. Lt	60	61	62	64	65	66
1.2.	<i>matavimo prietaisai</i>	tūkst. Lt	9 818	10014	10215	10419	10627	10840
1.3.	<i>Žaliavos, medžiagos ir atsarginės dalys</i>	tūkst. Lt	2 550	2601	2653	2706	2760	2815
1.4.	<i>kitos atsargos</i>	tūkst. Lt	3 900	3977	4057	4138	4221	4305
<b>2.</b>	<b>Eksploatacinės sąnaudos VST</b>	<b>tūkst. Lt</b>	<b>31 449</b>	<b>32078</b>	<b>32719</b>	<b>33374</b>	<b>34041</b>	<b>34722</b>
2.1.	<i>benzinas ir kitas kuras</i>	tūkst. Lt	6 159	6283	6408	6536	6667	6801
2.2.	<i>matavimo prietaisai</i>	tūkst. Lt	12 142	12385	12632	12885	13143	13406
2.3.	<i>Žaliavos, medžiagos ir atsarginės dalys</i>	tūkst. Lt	13 148	13410	13679	13952	14231	14516
2.4.	<i>kitos atsargos</i>	tūkst. Lt	31 449	32078	32719	33374	34041	34722

#### 6.5.4. Naujų vartotojų pajungimo sąnaudos

RST į atskirą grupę yra išskirtos naujų vartotojų prijungimo sąnaudos pagal įkainius ir sąmatas, kai faktinės naujo vartotojo pajungimo išlaidos yra iki 2 000 Lt (**Tarp skaitmenų grupių nededamas nei kablelis, nei taškas**). Naujų vartotojų prijungimo išlaidos (iki 2 000 Lt) RST apskaitoje sąnaudomis pripažįstamos nuo 2007 m. pradžios ir per I pusmetį jos sudarė 2 116 tūkst. Lt (prijungti 3 152 vartotojai, kurių leistinoji naudoti galia – 26,9 MW). Augant prijungiamų vartotojų skaičiui ir prijungtai galiai, 2008–2010 m. planuojamas šių sąnaudų augimas.

Prognozuojamame 2010–2015 m. laikotarpyje atsižvelgiama į naujai prijungiamų vartotojų skaičiaus stabilizavimą ir šios rūšies sąnaudų padidėjimą tik dėl kainų pabrangimo. Naujų vartotojų prijungimo sąnaudų prognozė 2010–2015 m. pateikiama 6.7 lentelėje.

6.7 lentelė. Naujų vartotojų prijungimo RST sąnaudos 2010–2015 m.

Eil. Nr.	Rodiklis	Mato vnt.	2010 m.	2011 m.	2012 m.	2013 m.	2014 m.	2015 m.
1.	Naujų vartotojų pajungimo sąnaudos	tūkst. Lt	5 500	5 610	5 722	5 837	5 953	6 072

#### 6.6. Administravimo ir kitos pastoviosios sąnaudos

Administravimo ir kitos pastoviosios sąnaudos RST sudaro apie 20 proc., o VST – apie 28 proc. visų pastoviųjų sąnaudų. Šios sąnaudos buvo prognozuojamos pagal atskirus sąnaudų straipsnius vadovaujantis prielaida, kad 2010–2015 m. kainų augimas bus stabilizavęsis, todėl sąnaudų padidėjimui per metus buvo taikomi 2–3 proc. prieaugio koeficientai. Šiuo atveju yra svarstoma ne tik apie mažesnius kainų augimo tempus, bet ir apie racionalų ir taupų finansinių ir medžiaginių resursų naudojimą. Pažymėtina, kad VST Komisijai pateiktose prognozėse dėl skirstymo paslaugų kainų ribų nustatymo 2010 m. nebuvo prognozuojamas šios pastoviųjų sąnaudų dalies augimas, t. y. prognozuojamos sąnaudos buvo to paties lygio kaip ir 2009 m.

RST ir VST administravimo ir kitų pastoviųjų sąnaudų prognozės, pateiktos 6.8 ir 6.9 lentelėse, buvo sudarytos atsižvelgiant į sąnaudų struktūros esminių pokyčių nebuvimą prognoziniu laikotarpiu, taip pat į nuostatą, kad nebus keičiami teisės aktai mokesčių ir kitose srityse, nes tai pareikalautų papildomų išlaidų. Administravimo ir kitų pastoviosios sąnaudos buvo prognozuojamos pagal tokias pačias sąnaudų struktūras, kurias taiko RST ir VST. Dėl šios priežasties nėra visiškos analogijos tarp prognozuojamos RST ir VST sąnaudų struktūros (pvz., VST į atskirą sąnaudų straipsnį neišskiria pašto išlaidų ir pan.)

6.8 lentelė. Prognozuojamos RST administravimo ir kitos pastoviosios sąnaudos 2010–2015 m.

Eil. Nr.	Rodiklis	Mato vnt.	2010 m.	2011 m.	2012 m.	2013 m.	2014 m.	2015 m.
1.	IT paslaugos	tūkst. Lt	3 729	3804	3880	3957	4036	4117
2.	Pašto paslaugos	tūkst. Lt	367	374	382	389	397	405
3.	Banko paslaugos	tūkst. Lt	35	36	36	37	38	39
4.	Transporto paslaugos	tūkst. Lt	14 804	15100	15402	15710	16025	16345
5.	Komunalinės paslaugos	tūkst. Lt	1 715	1750	1785	1820	1857	1894
6.	Valymo paslaugos	tūkst. Lt	2 483	2533	2583	2635	2688	2741
7.	Ryšių paslaugos	tūkst. Lt	2 548	2599	2651	2704	2758	2813
8.	Komandiruotės	tūkst. Lt	739	754	769	784	800	816
9.	Konsultacinės paslaugos	tūkst. Lt	970	989	1009	1029	1050	1071
10.	Įvairios kitos paslaugos	tūkst. Lt	448	457	466	476	485	495
11.	Personalo vystymas	tūkst. Lt	779	795	810	827	843	860
12.	Kanceliarinės prekės	tūkst. Lt	630	643	655	669	682	696
13.	Žalos atlyginimas	tūkst. Lt	130	133	135	138	141	144
14.	Prenumerata ir leidiniai	tūkst. Lt	149	151	154	158	161	164
15.	Medicininio aptarnavimo sąnaudos	tūkst. Lt	110	112	114	116	119	121
16.	Turto apsaugos sąnaudos	tūkst. Lt	1 430	1458	1487	1517	1547	1578
17.	Patalpų nuomos sąnaudos	tūkst. Lt	1 887	1925	1963	2002	2043	2083
18.	Įrenginių nuoma	tūkst. Lt	7	7	7	7	8	8
19.	Įrenginių ir prietaisų patikros sąnaudos	tūkst. Lt	432	441	449	458	468	477
20.	P pinigų surinkimo sąnaudos	tūkst. Lt	3 264	3330	3396	3464	3533	3604
21.	Draudimo sąnaudos	tūkst. Lt	3 480	3549	3620	3693	3767	3842
22.	Asociacijų nario mokesčiai	tūkst. Lt	280	286	291	297	303	309
23.	Viešieji ryšiai, reklama ir skelbimai	tūkst. Lt	1 357	1384	1412	1440	1469	1499
24.	Reprezentacinės sąnaudos	tūkst. Lt	360	367	375	382	390	397
25.	Inventorizavimo sąnaudos	tūkst. Lt	176	180	183	187	191	194
26.	Įvairios rinkliavos	tūkst. Lt	365	372	380	387	395	403
27.	Leidyba	tūkst. Lt	741	756	771	786	802	818
28.	Įvairios kitos sąnaudos	tūkst. Lt	475	485	494	504	514	524
29.	Mokesčiai	tūkst. Lt	5 181	5284	5390	5498	5608	5720
30.	Atidėjimai (įskaitant turto vertės sumažėjimą)	tūkst. Lt	6 300	6300	6300	6300	6300	6300
31.	Palūkanos ir kitos finansinės sąnaudos	tūkst. Lt	9 653	10135	10642	11174	11733	12319
32.	Pelno mokestis	tūkst. Lt	35 016	<b>35016</b>	<b>35016</b>	<b>35016</b>	<b>35016</b>	<b>35016</b>
	<b>Iš viso:</b>	<b>tūkst. Lt</b>	<b>100039</b>	<b>101503</b>	<b>103011</b>	<b>104564</b>	<b>106164</b>	<b>107813</b>

6.9 lentelė. Prognozuojamos VST administravimo ir kitos pastoviosios sąnaudos 2010–2015 m.

Eil. Nr.	Rodiklis	Mato vnt.	2010 m.	2011 m.	2012 m.	2013 m.	2014 m.	2015 m.
1.	IT paslaugos	tūkst. Lt	2 018	2058	2099	2141	2184	2228
2.	Banko paslaugos	tūkst. Lt	193	197	201	205	209	213
3.	Transporto paslaugos	tūkst. Lt	146	149	152	155	158	161
4.	Komunalinės paslaugos	tūkst. Lt	2 416	2464	2514	2564	2615	2667
5.	Ryšių paslaugos	tūkst. Lt	3 027	3087	3149	3212	3276	3342
6.	Komandiruotės	tūkst. Lt	195	198	202	206	211	215
7.	Konsultacijos	tūkst. Lt	3 014	3074	3136	3199	3263	3328
8.	Mokslo ir tyrimų darbai	tūkst. Lt	102	104	106	108	110	113
9.	Personalo mokymas	tūkst. Lt	471	480	490	500	510	520
10.	Kanceliarinės prekės	tūkst. Lt	231	236	241	245	250	255
11.	Žalos atlyginimas	tūkst. Lt	93	94	96	98	100	102
12.	Prenumerata ir leidiniai	tūkst. Lt	138	140	143	146	149	152
13.	Medicininio aptarnavimo sąnaudos	tūkst. Lt	83	85	87	88	90	92
14.	Turto apsaugos sąnaudos	tūkst. Lt	1 046	1067	1088	1110	1132	1155
15.	Patalpų nuomos sąnaudos	tūkst. Lt	2 100	2142	2185	2229	2273	2319
16.	Įrenginių nuoma	tūkst. Lt		0	0	0	0	0
17.	Įrenginių ir prietaisų patikros sąnaudos	tūkst. Lt	392	400	408	416	425	433
18.	Pinigų surinkimo sąnaudos	tūkst. Lt	5 683	5797	5913	6031	6151	6274
19.	Draudimo sąnaudos	tūkst. Lt	440	449	458	467	477	486
20.	Asociacijų nario mokesčiai	tūkst. Lt	25	25	26	26	27	27
21.	Reklama ir skelbimai	tūkst. Lt	2 557	2608	2661	2714	2768	2824
22.	Reprezentacinės sąnaudos	tūkst. Lt	99	101	103	105	107	110
24.	Inventorizavimo sąnaudos	tūkst. Lt	144	147	150	153	156	159
23.	Įvairios rinkliavos	tūkst. Lt	2	2	2	2	2	2
25.	Įvairios kitos sąnaudos	tūkst. Lt	1 827	1863	1900	1938	1977	2017
26..	Mokesčiai	tūkst. Lt	4 200	4284	4370	4458	4547	4638
27.	Atidėjimai	tūkst. Lt	4 299	4299	4299	4299	4299	4299
28.	Palūkanų sąnaudos	tūkst. Lt	17 170	18029	18930	19876	20870	21914
29.	Pelno mokestis	tūkst. Lt	65 670	65670	65670	65670	65670	65670
	<b>Iš viso:</b>	<b>tūkst. Lt</b>	<b>117781</b>	<b>119253</b>	<b>120779</b>	<b>122363</b>	<b>124007</b>	<b>125714</b>

## 6. 7. Skirstymo paslaugos kaina vidutinės ir žemos įtampos tinklais

Prognozuojant skirstymo veiklos sąnaudas vidutinės ir žemos įtampos tinklams, apskaičiuotos prognozuojamos sąnaudos turi būti paskirstomos proporcingai šioms įtampoms priskirto ilgalaikio materialaus turto vertei;

- RST vidutinei įtampai priskirto turto dalis sudarė 52 %, o žemai įtampai – 48 %;
- VST vidutinei įtampai priskirto turto dalis sudarė 56 %, o žemai įtampai – 44 %.

Nors šio turto, priskirto vidutinei ir žemai įtampai skirtumai RST ir VST nėra dideli, tačiau jie turi įtakos skirtumams tarp prognozuojamų RST ir VST sąnaudų lygių. Sąnaudų prognozėse buvo vadovaujamasi prielaida, kad 2010–2015 m. šios proporcijos nekis ir išliks tokios pačios kaip ir dabar.

RST ir VST skirstymo paslaugos vidutinės įtampos tinklais savikainos ir kainos prognozės 2010–2015 m. pateikiamos 6.10–6.11 lentelėse.

6.10 lentelė. Prognozuojama RST skirstymo paslaugos kaina vidutinės įtampos tinklais

Eil. Nr.	Rodiklis	Mato vnt.	2010 m.	2011 m.	2012 m.	2013 m.	2014 m.	2015 m.
1.	Priskaičiuota pajamų už skirstymo paslaugą	tūkst. Lt	398 869	413 794	429 762	445 539	462 011	481 474
2.	Elektros energijos skirstymo sąnaudos	tūkst. Lt	319 830	331 570	345 062	359 473	374 879	393 435
3.	Normatyvinis pelnas	tūkst. Lt	93 436	96 908	99 677	101 344	102 715	103 934
4.	Reaktyvinės energijos pajamos	tūkst. Lt	8 799	8 975	9 155	9 338	9 524	9 715
5.	Naujų vartotojų įrenginių prijungimo pajamos	tūkst. Lt	5 597	5 709	5 823	5 940	6 059	6 180
6.	Paskirstyta elektros energija	tūkst. Lt	4 737	4 879	5 025	5 176	5 332	5 491
7.	1 kWh skirstymo paslaugos savikaina	tūkst. Lt	<b>6,75</b>	<b>6,80</b>	<b>6,87</b>	<b>6,94</b>	<b>7,03</b>	<b>7,16</b>
8.	1 kWh skirstymo paslaugos kaina	tūkst. Lt	<b>8,42</b>	<b>8,48</b>	<b>8,55</b>	<b>8,61</b>	<b>8,67</b>	<b>8,77</b>

6.11 lentelė. Prognozuojama VST skirstymo paslaugos kaina vidutinės įtampos tinklais

Eil. Nr.	Rodiklis	Mato vnt.	2010 m.	2011 m.	2012 m.	2013 m.	2014 m.	2015 m.
1.	Priskaičiuota pajamų už skirstymo paslaugą	tūkst. Lt	375483	389836	406410	421164	436750	453249
2.	Elektros energijos skirstymo sąnaudos	tūkst. Lt	299 035	310 380	323 101	336 717	351 304	366 945
3.	Normatyvinis pelnas	tūkst. Lt	87021	90241	94308	95667	96890	97978
4.	Reaktyvinės energijos pajamos	tūkst. Lt	6 442	6 571	6 703	6 837	6 973	7 113
5..	Naujų vartotojų įrenginių prijungimo pajamos	tūkst. Lt	4 131	4 213	4 298	4 383	4 471	4 561
6.	Paskirstyta elektros energija	tūkst. Lt	4 323 380	4 431 464	4 542 251	4 655 807	4 772 202	4 891 507
7.	1 kWh skirstymo paslaugos savikaina	tūkst. Lt	<b>6,92</b>	<b>7,00</b>	<b>7,11</b>	<b>7,23</b>	<b>7,36</b>	<b>7,50</b>
8.	1 kWh skirstymo paslaugos kaina	tūkst. Lt	<b>8,68</b>	<b>8,80</b>	<b>8,95</b>	<b>9,05</b>	<b>9,15</b>	<b>9,27</b>

RST ir VST skirstymo paslaugos žemos įtampos tinklais savikainos ir kainos prognozės 2010–2015 m. pateikiamos 6.12–6.13 lentelėse.

6.12 lentelė. Prognozuojama RST skirstymo paslaugos kaina žemos įtampos tinklais

Eil. Nr.	Rodiklis	Mato vnt.	2010 m.	2011 m.	2012 m.	2013 m.	2014 m.	2015 m.
1.	Priskaičiuota pajamų už skirstymo paslaugą	tūkst. Lt	375 027	393 957	407 083	422 685	439 032	456 345
2..	Elektros energijos skirstymo sąnaudos	tūkst. Lt	302 068	315 502	328 900	343 240	358 603	375 078
3.	Normatyvinis pelnas	tūkst. Lt	86 248	92 010	92 010	93 548	94 814	95 939
4.	Reaktyvinės energijos pajamos	tūkst. Lt	8 122	8 285	8 450	8 619	8 792	8 968
5.	Naujų vartotojų įrenginių prijungimo pajamos	tūkst. Lt	5 167	5 270	5 375	5 483	5 593	5 704
6.	Paskirstyta elektros energija	tūkst. Lt	2 914	3 001	3 092	3 184	3 280	3 378
7.	1 kWh skirstymo paslaugos savikaina	tūkst. Lt	<b>10,37</b>	<b>10,51</b>	<b>10,64</b>	<b>10,78</b>	<b>10,93</b>	<b>11,10</b>
8.	1 kWh skirstymo paslaugos kaina	tūkst. Lt	<b>12,87</b>	<b>13,13</b>	<b>13,17</b>	<b>13,27</b>	<b>13,39</b>	<b>13,51</b>

6.13 lentelė. VST skirstymo paslaugos kaina žemos įtampos tinklais

Eil. Nr.	Rodiklis	Mato vnt.	2010 m.	2011 m.	2012 m.	2013 m.	2014 m.	2015 m.
1.	Priskaičiuota pajamų už skirstymo paslaugą	tūkst. Lt	311020	325416	340794	354987	370104	386233
2..	Elektros energijos skirstymo sąnaudos	tūkst. Lt	256 404	268 545	281 007	294 420	308 866	324 440
3.	Normatyvinis pelnas	tūkst. Lt	68373	70903	74100	75167	76128	76982
4.	Reaktyvinės energijos pajamos	tūkst. Lt	10 511	10 722	10 936	11 155	11 378	11 605
5.	Naujų vartotojų įrenginių prijungimo pajamos	tūkst. Lt	3 245	3 310	3 377	3 444	3 513	3 583
6.	Paskirstyta elektros energija	tūkst. Lt	2 824 230	2 894 836	2 967 206	3 041 387	3 117 421	3 195 357
7.	1 kWh skirstymo paslaugos savikaina	tūkst. Lt	<b>9,08</b>	<b>9,28</b>	<b>9,47</b>	<b>9,68</b>	<b>9,91</b>	<b>10,15</b>
8.	1 kWh skirstymo paslaugos kaina	tūkst. Lt	<b>11,01</b>	<b>11,24</b>	<b>11,49</b>	<b>11,67</b>	<b>11,87</b>	<b>12,09</b>

2010–2015 m. laikotarpiu prognozuojama skirstymo paslaugos vidutinės įtampos tinklais kaina RST padidėtų nuo 8,42 ct/kWh iki 8,77 ct/kWh, o VST – nuo 8,68 ct/kWh iki 9,27 ct/kWh. Skaičiuojant pagal RST ir VST kainų aritmetinius vidurkius, skirstymo paslaugos vidutinės įtampos tinklais kaina per 2010–2015 m. laikotarpį padidėtų nuo 8,55 ct/kWh iki 9,02 ct/kWh.

2010–2015 m. laikotarpiu prognozuojama skirstymo paslaugos žemos įtampos tinklais kaina RST padidėtų nuo 8,42 ct/kWh iki 8,77 ct/kWh, o VST – nuo 8,68 ct/kWh iki 9,27 ct/kWh. Skaičiuojant pagal RST ir VST kainų aritmetinius vidurkius, skirstymo paslaugos žemos įtampos tinklais kaina per 2010–2015 m. laikotarpį padidėtų nuo 11,94 ct/kWh iki 12,80 ct/kWh.

### 6.8. Tiekimo paslaugų kaina

Elektros energijos tiekimo paslaugos kainą tvirtina Komisija. Pažymėtina, kad apskaičiuojant tiekimo paslaugų kainą RST ir VST vadovavosi skirtingais principais – RST pirktos elektros energijos tiekimui apimtyms prognozuojamu 2008–2010 m. laikotarpiu didėjo nuo 4,2 mln. kWh iki 4,6 mln. kWh, o VST per šį laikotarpį sumažėjo nuo 3,9 mln. kWh iki 1,7 mln. kWh. Vadovaujantis nuostata, kad įmonių pateiktos prognozės 2010 m. laikotarpiui iš esmės nėra tikslinamos, prognozuojant VST teikimo paslaugos sąnaudas 2010–2015 m. laikotarpiui kaip pagrindas imami VST prognozuojami duomenys apie elektros energijos tiekimo apimtį 2010 m.

RST ir VST tiekimo sąnaudų ir kainos apskaičiavimo prognozės 2010–2015 m. pateikiamos 6.14–6.15 lentelėse.

6.14 lentelė. RST tiekimo paslaugų kainų prognozė

Eil. Nr.	Rodiklis	Mato vnt.	2010 m.	2011 m.	2012 m.	2013 m.	2014 m.	2015 m.
<b>1.</b>	<b>Sąlygiškai pastovios sąnaudos iš viso</b>	tūkst. Lt	9.341	9.888	10.467	11.082	11.734	12.425
1.1.	Nusidėvėjimas ir amortizacija	tūkst. Lt	49	50	52	53	55	57
1.2.	Darbo užmokestis ir jam prilygintos sąnaudos	tūkst. Lt	4.037	4.319	4.622	4.945	5.291	5.662
<b>1.3.</b>	<b>Materialinės ir joms prilygintos sąnaudos</b>	tūkst. Lt	353	371	390	409	429	451
<b>1.4.</b>	<b>Administracinės ir kitos pastoviosios sąnaudos</b>	tūkst. Lt	4.903	5.147	5.404	5.674	5.958	6.255
<b>2.</b>	<b>Tiekimo veikloje naudojamo turto vertė</b>	tūkst. Lt	1.000	5.000	5.000	5.000	5.000	5.000
<b>3.</b>	<b>Pelno norma</b>	tūkst. Lt	6,87%	7,00%	7,20%	7,20%	7,20%	7,20%
<b>4.</b>	<b>Normatyvinis pelnas</b>	tūkst. Lt	68,7	350,0	360,0	360,0	360,0	360,0
<b>5.</b>	<b>Pirkta elektros energija tiekimui</b>	mln. kWh	4.569	4.706	4.847	4.993	5.143	5.297
<b>6.</b>	<b>1 kWh tiekimo paslaugos savikaina</b>	ct/kWh	0,20	0,21	0,22	0,22	0,23	0,23
<b>7.</b>	<b>1 kWh tiekimo paslaugos kaina</b>	ct/kWh	0,21	0,22	0,22	0,23	0,24	0,24

6.15 lentelė. VST tiekimo paslaugų kainų prognozė

Eil. Nr.	Rodiklis	Mato vnt.	2010 m.	2011 m.	2012 m.	2013 m.	2014 m.	2015 m.
<b>1.</b>	<b>Sąlygiškai pastovios sąnaudos iš viso</b>	tūkst. Lt	7.576	8.054	8.563	9.105	9.682	10.297
1.1.	Nusidėvėjimas ir amortizacija	tūkst. Lt						
1.2.	Darbo užmokestis ir jam prilygintos sąnaudos	tūkst. Lt	5.109	5.467	5.850	6.259	6.697	7.166
<b>1.3.</b>	<b>Materialinės ir joms prilygintos sąnaudos</b>	tūkst. Lt	276	290	304	320	335	352
<b>1.4.</b>	<b>Administracinės ir kitos pastoviosios sąnaudos</b>	tūkst. Lt	2.191	2.297	2.409	2.526	2.649	2.779
<b>2.</b>	Tiekimo veikloje naudojamo turto vertė	tūkst. Lt	5.000	5.000	5.000	5.000	5.000	5.000
<b>3.</b>	Pelno norma	tūkst. Lt	6,87%	7,00%	7,20%	7,20%	7,20%	7,20%
<b>4.</b>	<b>Normatyvinis pelnas</b>	tūkst. Lt	344	350	360	360	360	360
<b>5.</b>	Pirktą elektros energiją tiekimui	mln. kWh	1652	1701	1752	1805	1859	1915
<b>6.</b>	1 kWh tiekimo paslaugos savikaina	ct/kWh	0,45	0,47	0,49	0,50	0,52	0,54
<b>7.</b>	1 kWh tiekimo paslaugos kaina	ct/kWh	0,48	0,49	0,51	0,52	0,54	0,56

Prognozuojamu 2010–2015 m. laikotarpiu 1 kWh tiekimo paslaugos kaina RST padidėja nuo 0,21 ct/kWh iki 0,24 ct/kWh, o VST – nuo 0,48 ct/kWh iki 0,56 ct/kWh. Skaičiuojant pagal aritmetinius RST ir VST kainų vidurkius tiekimo paslaugos kainą prognozuojamu laikotarpiu padidėtų nuo 0,35 ct/kWh iki 0,40 ct/kWh. Pažymėtina, kad tiekimo paslaugos kainos 2002–2004 m. buvo 0,36–0,38 ct/kWh, o 2005–2006 m. ši kaina buvo sumažinta iki 0,19–0,21 ct/kWh. Taigi prognozuojamų tiekimo kainų lygis būtų artimas 2002–2004 m. buvusiam kainų lygiui.

## 7 skirsnis. Elektros energijos kainos vartotojams prognozė

Elektros energijos kainų sudedamosios dalys:

- elektros energijos gamyba (importas);
- elektros energijos perdavimo (su papildomomis paslaugomis) kaina;
- tiekimo paslaugos kaina;
- elektros energijos skirstymo vidutinės įtampos tinklais kaina;
- elektros energijos skirstymo žemos įtampos tinklais kaina;
- pridėtinės vertės mokestis (toliau – PVM).

Elektros energijos kainos struktūra priklauso nuo tinklų įtampos, iš kurių vartotojas gauna elektros energiją.

Pagal Lietuvos Respublikos elektros energetikos įstatymo nuostatas nuo 2007 m. liepos 1 d. visi elektros energijos vartotojai turi teisę sudaryti tiesiogines elektros energijos tiekimo sutartis su laisvai pasirinktais nepriklausomais tiekėjais. Tačiau 2006 m. šia teise pasinaudojo vartotojai, kurie suvartojo tik 13 proc. viso šalyje patiekto elektros energijos kiekio. Priežastis – palyginti pigesnė, nei rinkos sąlygomis skirstomajame tinkle siūlo nepriklausomi tiekėjai, visuomeninių tiekėjų parduodama elektros energija. Toliau aptarsime visuomeninių tiekėjų tiekiamos elektros energijos iš žemos įtampos tinklų kainų (*į kainą vartotojams, gaunantiems elektros energiją iš vidutinės įtampos tinklų, neįskaičiuojama elektros energijos skirstymo žemos įtampos tinklais paslaugos kaina*) prognozę 2010–2015 m.

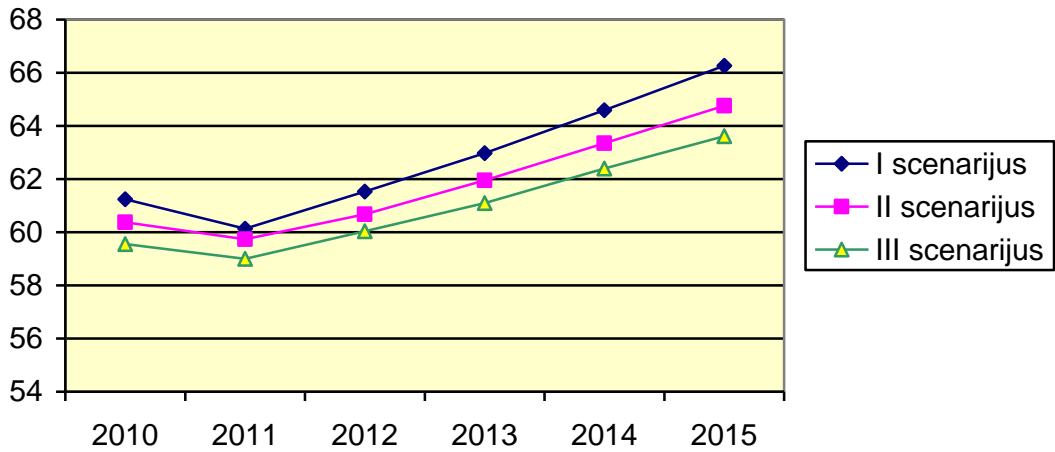
Atskirų elektros energijos kainos sudedamųjų dalių prognozės pateiktos šios Studijos 4–6 skirsniuose. Elektros energijos gamybos (importo) kainų prognozes Studijos 4 skirsnyje pateikėme pagal tris skirtingus scenarijus:

I scenarijus. Visą šaliai reikalingą elektros energiją gamina Lietuvos elektrinės;

II scenarijus. Nedidelė šaliai reikalingos elektros energijos dalis (apie 20 proc.) importuojama iš Rusijos;

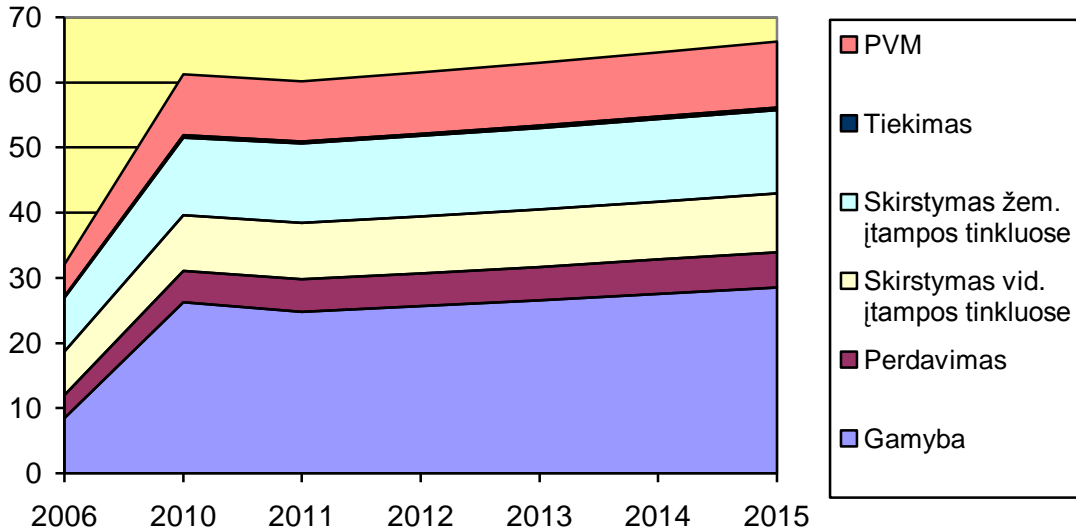
III scenarijus. Žymi šaliai reikalingos elektros energijos dalis (apie 40 proc.) importuojama iš Rusijos.

Pagal visus šiuos scenarijus elektros energijos perdavimo, skirstymo bei tiekimo kainų prognozės buvo vienodos. Visuomeninių tiekėjų tiekiamos elektros energijos kainų vartotojams, gaunantiems elektros energiją iš žemos įtampos tinklų, prognozės pateikiamos 7.1 pav.

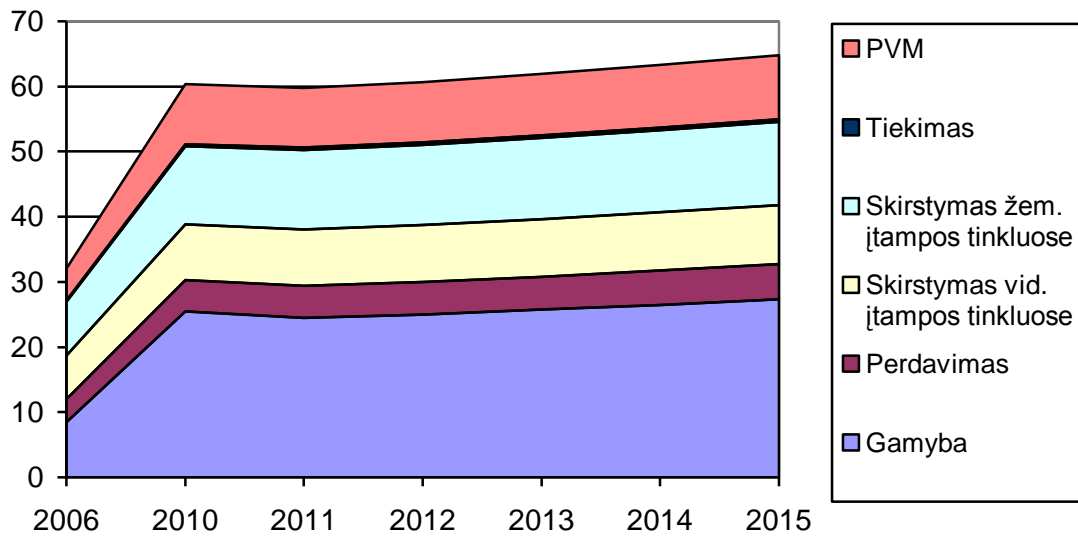


7.1 pav. Visuomeninių tiekėjų tiekiamos elektros energijos kainų (ct/kWh) vartotojams, gaunantiems elektros energiją iš žemos įtampos tinklų, prognozės 2010–2015 m.

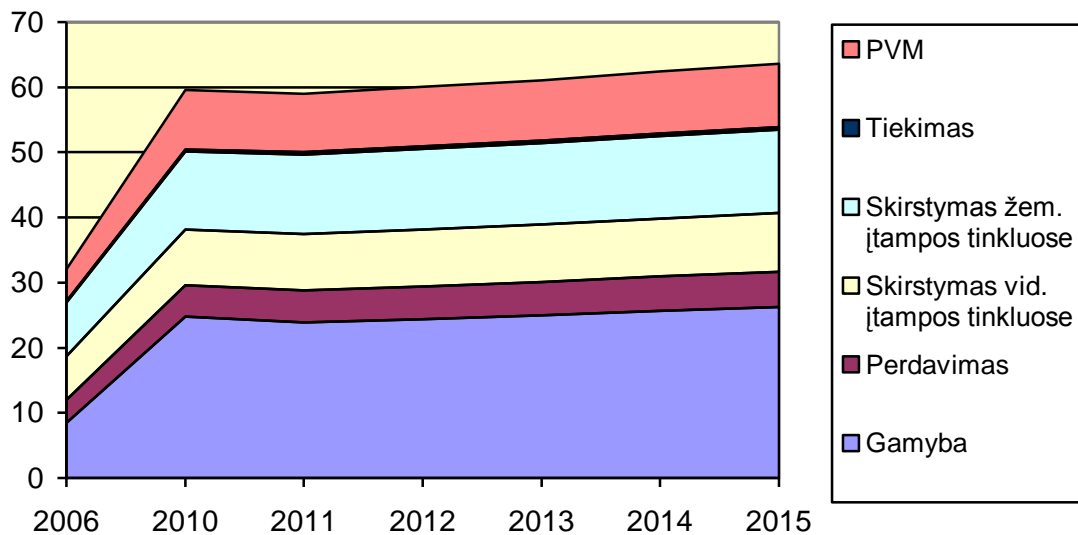
Visuomeninių tiekėjų tiekiamos elektros energijos vartotojams, gaunantiems elektros energiją iš žemos įtampos tinklų, kainos 2006 m. ir prognozuojamų kainų 2010–2015 m. struktūra pateikiama 7.2–7.4 pav.



7.2 pav. Visuomeninių tiekėjų tiekiamos elektros energijos pagal I scenarijų vartotojams, gaunantiems elektros energiją iš žemos įtampos tinklų, kainos 2006 m. ir prognozuojamų kainų 2010–2015 m. struktūra (ct/kWh)

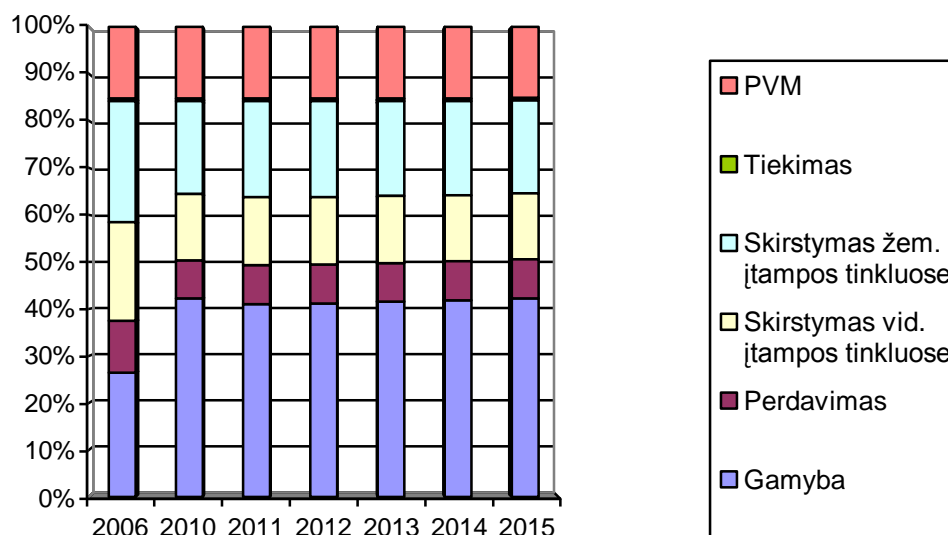


7.3 pav. Visuomeninių tiekėjų tiekiamos elektros energijos pagal II scenarijų vartotojams, gaunantiems elektros energiją iš žemos įtampos tinklų, kainos 2006 m. ir prognozuojamų kainų 2010–2015 m. struktūra (ct/kWh)



7.4 pav. Visuomeninių tiekėjų tiekiamos elektros energijos pagal III scenarijų vartotojams, gaunantiems elektros energiją iš žemos įtampos tinklų, kainos 2006 m. ir prognozuojamų kainų 2010–2015 m. struktūra (ct/kWh)

Kadangi iš trijų Lietuvos apsirūpinimo elektros energija scenarijų, kaip buvo pažymėta Studijos 4 skirsnyje, realiausias yra II scenarijus, pagal prognozes visuomeninių tiekėjų tiekiamos elektros energijos kainos struktūros pokyčius aptarsime šio scenarijaus atveju (7.5 pav.).



7.3 pav. Visuomeninių tiekėjų tiekiamos elektros energijos pagal II scenarijų vartotojams, gaunantiems elektros energiją iš žemos įtampos tinklų, kainos 2006 m. ir prognozuojamų kainų 2010–2015 m. struktūra (ct/kWh)

Analizuojant elektros energijos kainos vartotojams, gaunantiems elektros energiją iš žemos įtampos tinklų, struktūrinius pokyčius per 2010–2015 m. laikotarpį ir lyginant su 2006 m. kainos struktūra, galima padaryti šias išvadas:

- jei 2006 m. elektros energijos gamybos kainos dalis sudarė mažiau kaip 30 proc., tai 2010–2015 m. ši dalis sudarytų daugiau kaip 40 proc.;
- perdavimo kainos dalis 2010 m., lyginant su jos dalimi 2006 m., sumažėja nuo 11 proc. iki 8 proc.;
- skirstymo ir tiekimo dalis žemos įtampos tinklais 2010 m., lyginant su dalimi 2006 m., taip pat sumažėja nuo 47,3 proc. iki 34,5 proc.;
- 2010–2015 m. prognozuojama elektros kainos vartotojams struktūra tampa panaši į kitų Europos sąjungos šalių kainų struktūrą (3.11 pav.), kuriose elektros energijos gamybos kainos dalis sudaro apie 40 proc.

## 8 skirsnis. Baigiamosios nuostatos

Pastabos dėl šioje Studijoje nagrinėtų scenarijų realumo ir grėsmių, susijusių su jų įgyvendinimu:

1. Per 2010–2015 m. laikotarpį, kol nėra jungčių su Švedija ar Lenkija, elektros energijos importo apimtys, adekvačios Ignalinos AE turimai galiai, galimos tik panaudojant Rusijos elektrinių pajėgumus. Dėl to elektros energijos importas iš Rusijos pasidaro rizikingas. Prisiminus visiškai nesena naftotiekio į AB „Mažeikių nafta“ eksploatacijos „sutrikimo“ precedentą, galima teigti, kad gali atsirasti grėsmės elektros importui dėl elektros linijų sugedimo ar jų ilgalaikio remonto;

2. Tiesioginių sutarčių su elektros energijos tiekėju iš Rusijos nebuvimas ir elektros energijos importas per tarpininkus (konkrečių elektros importo tiekimo apimčių ilgesniam laikotarpiui nebuvimas ir griežtų sankcijų už išsipareigojimų nevykdymą nenumatymas), padidintų elektros energijos importo iš Rusijos riziką;

3. Elektros energijos tiekimo patikimumui į Lietuvą įtakos turi techninė „Smolensko pjūvio“ būseną Rusijoje. Paskutinių metų praktika rodo, kad tam tikrais laikotarpiais šis mazgas buvo apkrautas maksimaliai ir dėl to buvo ribojami elektros perdavimo srautai tiek į Lietuvą, tiek ir į Baltarusiją;

4. Importo galimybės iš Skandinavijos šalių per ESTLINK liniją yra ribojamos tik 350 MW galia visoms Baltijos valstybėms. Įvertinus, kad Latvijos energetinė sistema yra deficitinė ir Estijos poreikius, Lietuva galėtų pretenduoti tik į nedidelę dalį nurodytų galingumų (ne daugiau kaip 90 MW), o tai pagal teorinius apskaičiavimus galėtų užtikrinti ne didesnę kaip 0,5–0,7 TWh importą.

5. Rusija yra šiuo metu vienintelis gamtinių dujų tiekėjas Lietuvai. Naudojant gamtines dujas kaip pagrindinį energijos šaltinį elektros energijos gamybai, nereikia atmesti dujotiekio atšakos į Lietuvą eksploatacijos „sutrikimo“. Šią grėsmę mažina tai, kad per Lietuvos teritoriją dujomis aprūpinama ir Rusijos Federacijos Kaliningrado sritis;

6. Jei Rusija vykdytų savo išsipareigojimus tiek elektros energijos, tiek ir gamtinių dujų tiekimo Lietuvai, kyla grėsmės ir problemos dėl šių energijos šaltinių tranzito per Baltarusiją. Palyginti neseniai tokios problemos dėl tranzito per Baltarusijos teritoriją ir jo apmokestinimo jau yra buvusios tarp Rusijos ir Baltarusijos;

7. Atsižvelgiant į tai, kas aukščiau išdėstyta, būtina sudaryti papildomas galimybes dėl elektros energijos importo iš kitų valstybių, t. y. kuo greičiau įvesti į eksploataciją jungtis su Švedija ir Lenkija. Jungties su Švedija atsiradimas turėtų tiesioginės įtakos importuojamos elektros energijos iš Rusijos kainai, t. y. šiuo atveju Rusija būtų priversta orientuotis į NORD POOL kainas, o ne į elektros energijos gamybos kainas Lietuvoje;

8. Kaip elektros energijos gamybos pagrindinio energijos šaltinio – gamtinių dujų – alternatyva gali būti mazuto naudojimas, jį išsigyjant Europos biržose. Lietuvos elektrinė (du blokai po

300 MW) galėtų naudoti ir didesnio sieringumo, todėl pigesnę mazutą, taip pat orimulsiją, o tai atpigintų elektros energijos gamybos kainą. Tačiau reikia pažymėti, kad šiuo atveju prie mazuto kainos Europoje (pvz., Roterdamo biržos kainos) reikėtų pridėti transportavimo kaštus.

Šioje Studijoje buvo pateikta elektros energijos gamybos, perdavimo, skirstymo ir tiekimo prognozuojama 2010–2015 m. kaina. Pagal prognozuojamus rezultatus matyti, kad gyventojams, gaunantiems elektros energiją žemos įtampos tinklais, elektros kaina su PVM būtų apie 60 ct/kWh, t. y. beveik dvigubai didesnė negu elektros kaina 2006 m. ar šiuo metu. Studijos autoriai norėtų, kad šios prognozės neišsipildytų ir elektros energijos kaina gyventojams ir kitiems jos vartotojams išaugtų gerokai mažiau negu dvigubai, tačiau reikia pažymėti, kad šis kainų augimą lemia objektyvios priežastys, kurių poveikis pakankamai tiksliai gali būti įvertintas. Pagrindinė tokio prognozuojamo kainų šuolio priežastis – Ignalinos AE uždarymas. Šioje elektrinėje pagamintos elektros energijos pardavimo kaina 2002–2006 m. būdavo 6,6 – 6,7 ct/kWh. Tokia žema pagrindinio elektros energijos gamintojo kaina leido palaikyti pakankamai žemą vidutinę elektros energijos gamybos kainą Lietuvoje – mažiau kaip 10 ct/kWh. Nors Nacionalinėje energetikos strategijoje buvo numatyta 16 ct/kWh elektros gamybos kaina 2010 m. uždarius Ignalinos AE, reikia pažymėti, kad kaina bus gerokai didesnė – daugiau kaip 20 ct/kWh, t. y. elektros energijos gamybos kaina Lietuvoje 2010 m. bus daugiau kaip 2 kartus didesnė lyginant su jos kaina 2006 m. Uždarius Ignalinos AE, pagrindiniu elektros energijos gamintoju, į kurio kainas orientuosis tiek kiti elektros energijos gamintojai Lietuvoje, tiek elektros energijos tiekėjai iš Rusijos bus Lietuvos elektrinė. Pagal skaičiavimus matyti, kad atsižvelgiant į tai, kad Lietuvos elektrinės naujo 400 MW galios kombinuoto ciklo bloko finansavimo kaštai sudarytų apie 1 ct/kWh, o pastovūs ir kintamieji kaštai bei normatyvinis pelnas sudarytų apie 1,5 ct/kWh, siekiant, kad elektros energijos gamybos kainos Lietuvos elektrinėje būtų 20 ct/kWh, gamtinių dujų kaina neturėtų būti didesnė kaip 750 Lt/Lt/1000 m<sup>3</sup>. Pagal šiuo metu energetinių išteklių rinkose susidariusią situaciją galima teigti, kad tokia gamtinių dujų kaina galėtų būti tuo atveju, jei tendencijos kardinaliai pasikeistų – energetiniai ištekliai (pvz., nafta) pradėtų pigti. Atsižvelgiant į tai, kad kiti elektros energijos gamintojai, kurių kainos nebus reguliuojamos, nes kiekvieno iš jų dalis rinkoje bus mažesnė nei 25 proc., taip pat elektros energijos tiekėjas iš Rusijos orientuosis į Lietuvos elektrinės kainas, galima teigti, kad 2010–2015 m. vidutinė elektros energijos gamybos kaina 20–22 ct/kWh būtų minimali kaina, kuri galėtų būti tuo atveju, jei susiklostytų palanki situacija ir energetinių išteklių kainos stabilizuotųsi ar mažėtų. Tuo atveju, jei naftos, kaip pagrindinio ir lemiančio kitų energetinių šaltinių pasaulines kainas energetinio šaltinio, kaina 2010–2015 m. padidėtų ir išaugtų iki 140–160 USD už barelį, tai

sukeltų gamtinių dujų kainos šuolį ir vidutinės elektros energijos gamybos kainos didėjimą iki 35–40 ct/kWh per šį laikotarpį.

Pažymėtina, kad elektros energijos kainos prognozės 2010–2015 m. rėmėsi įmonių (Lietuvos energijos, RST ar VST, taip pat Lietuvos elektrinės) prognozių duomenimis. Tačiau Komisija, tvirtindama paslaugų kainas, patikrina įmonių deklaruojamas prognozių sąnaudas ar prognozuojamas pajamas tiek pinigine, tiek ir natūrine išraiška. Pvz., tvirtindama perdavimo paslaugų kainos 2008m. viršutinę ribą Lietuvos energijai, Komisija įmonės prognozuotas pastoviasis sąnaudas sumažino 14,9 mln. Lt (tai sudaro 6,5 proc. nuo visų įmonės planuotų pastoviųjų sąnaudų be nusidėvėjimo). Tvirtindama skirstymo paslaugų viršutines kainas, Komisija RST sumažino kai kurias sąnaudas (pvz., darbo apmokėjimo, remonto, eksploatacines ir kitas materialines sąnaudas, kurios sudaro 6,8 mln. Lt., perskaičiavo pelno mokesčio sumą, todėl sąnaudos sumažėjo 7,1 mln. Lt), o VST sąnaudos sumažintos 30,6 mln. Lt, palyginti su įmonės planuojamomis – tai sudaro 5,7 proc.). Taigi galima teigti, kad Komisijos atliekami įmonių pateiktų prognozuojamų sąnaudų pagrįstumo patikrinimai ir nebūtinų sąnaudų išbraukimas, skaičiuojant paslaugų kainas, galėtų sumažinti tiek elektros energijos perdavimo, tiek ir skirstymo paslaugų kainų augimo tempus. Tačiau tai elektros energijos kainas sumažintų ne daugiau kaip 2–3 ct/kWh. Taigi, galima padaryti galutinę išvadą, kad, iš esmės nepasikeitus situacijai, elektros energijos gamybos kainą, kurią lemia naftos ir gamtinių dujų produktų kaina, elektros energijos kaina gyventojams, ją gaunantiems žemos įtampos tinklais, 2010–2015 m. būtų ne mažesnė kaip 55–58 ct/kWh su PVM.

