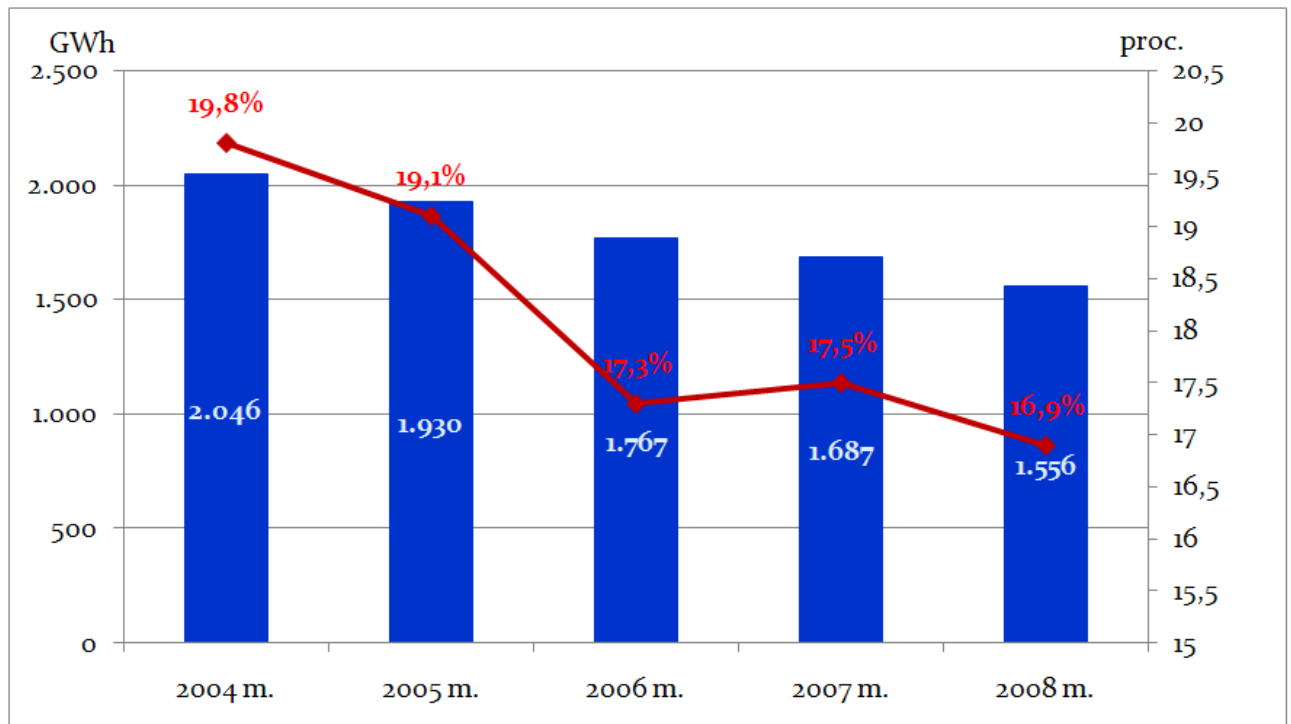


2008 METŲ ŠILUMOS TIEKIMO VEIKLOS ANALIZĖ

Pagal Šilumos ūkio įstatymą Valstybinė kainų ir energetikos kontrolės komisija (toliau vadinama – Komisija) reguliuoja tik tų šilumos tiekėjų veiklą, kurie per metus parduoda daugiau kaip 10 GWh šilumos. Komisija šiuo metu reguliuoja 54 įmones, kurios per 2008 metus vartotojams patiekė 9.212,3 GWh šilumos, t. y. 441,6 GWh arba 4,6 proc. mažiau nei 2007 metais, dėl nuolat renovuojamų šilumos perdavimo tinklų ir aukštesnės vidutinės metinės oro temperatūros.

2008 metais 83 proc. į tinklus patiekto šilumos buvo sunaudoti efektyviai, nuostoliai sudarė apie 17 proc. Vakarų šalyse eksploatuojamų šiuolaikinių, optimalaus dydžio, su gera termoizoliacija vamzdynų technologiniai šilumos perdavimo nuostoliai sudaro apie 10-12 proc. nuo patiekto į tinklą šilumos kiekio. Iš 1 pav. akivaizdu, kad optimalus lygis Lietuvoje dar nepasiektas, tačiau įmonės kasmet mažina nuostolius. Nuo 2004 metų vis daugiau investuojant į perdavimo tinklus, nuostoliai sumažėjo 3 procentiniais punktais.

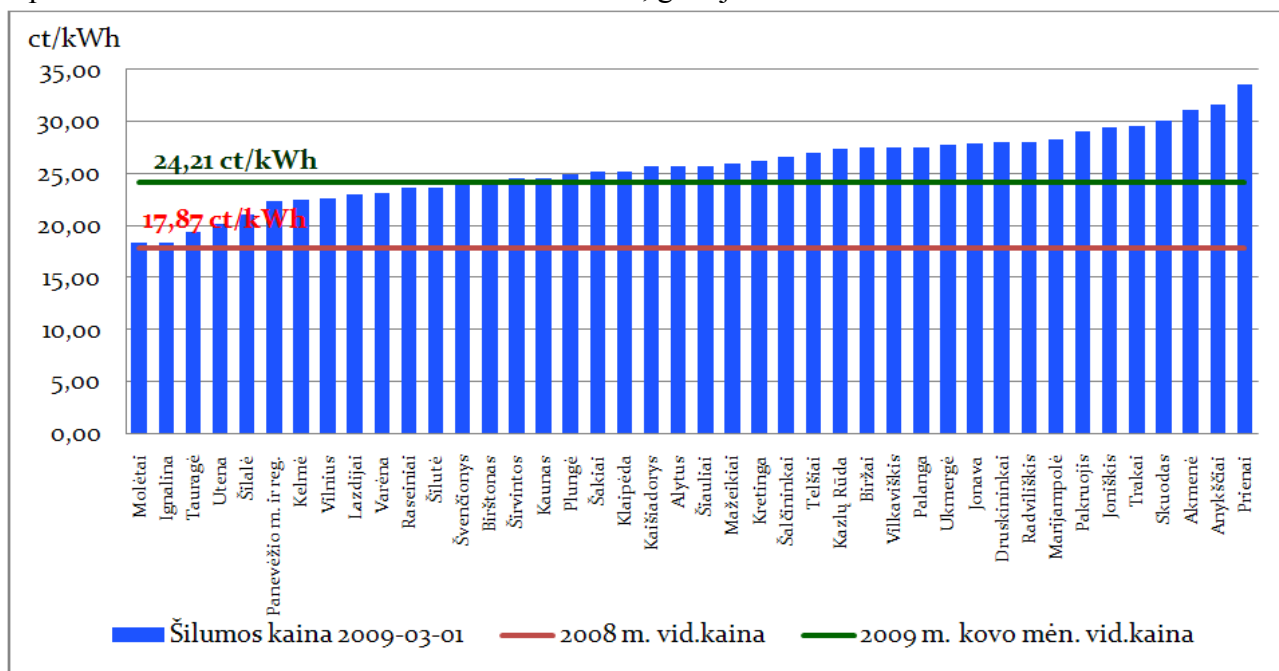
1 pav. Šilumos perdavimo tinkluose susidarančių nuostolių pokytis 2004-2008 metais



Pajamos už šilumos pardavimą 2008 metais sudarė 1.361,1 mln. Lt, t. y. 384,8 mln. Lt arba 32 proc. daugiau nei 2007 metais. Pagal šilumos tiekėjų pateiktas neaudituos 2008 metų šilumos tiekimo veiklos ekonominių rodiklių suvestines, praėjusiais metais šilumos tiekėjai patyrė 1.594,3 mln. Lt sąnaudų, t. y. 399,4 mln. Lt arba 33 proc. daugiau nei 2007 metais. Taigi skirtumas tarp uždirbtų pajamų ir patirtų sąnaudų yra 233,2 mln. Lt nuostolių.

Pajamų augimą sąlygojo tai, kad šilumos tiekimo įmonės praėjusiais metais taikė 4,05 ct/kWh didesnę vidutinę šilumos kainą nei 2007 metais, t. y. 17,87 ct/kWh. Pažymėtina tai, kad daugeliui įmonių 2008 metais perskaičiuotos kainos, išaugusios vidutiniškai 30-40 proc., įsigaliojo tik metų pabaigoje. Todėl, jei skaičiuotume 2008-2009 metų šildymo sezono vidutinę kainą, tai ji būtų apie 6 ct/kWh arba trečdaliu didesnė nei per kalendorinius 2008 metus.

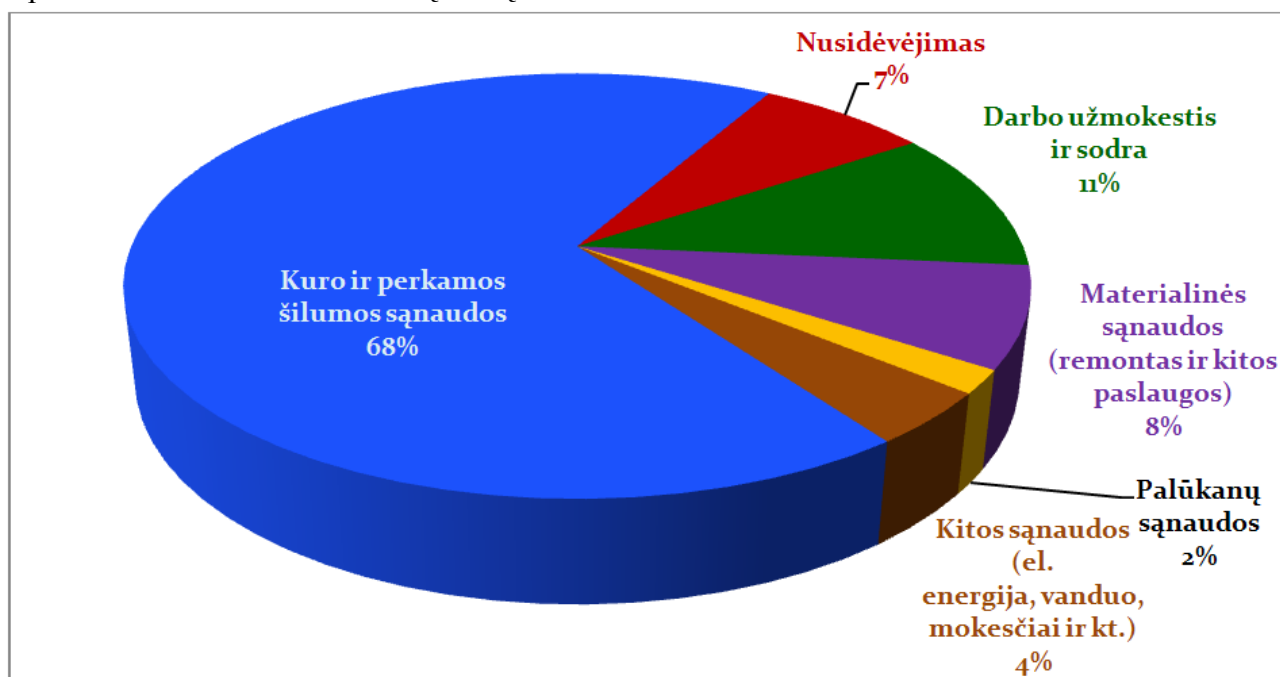
2 pav. Vidutinės šilumos kainos ir šilumos kainos, galiojusios 2009 m. kovo 1 d.



Šilumos tiekėjų sąnaudas sąlyginai galima skirstyti į kintamąsias ir pastoviasias. Kintamąsias sąnaudas sudaro kuro, pirktos šilumos, elektros energijos ir vandens technologijai sąnaudos, kurios kinta priklausomai nuo reikiamo pagaminti ir patiekti į šilumos perdavimo tinklus šilumos kiekio. 2008 metais šios sąnaudos sudarė 1.118,6 mln. Lt arba 70 proc. visų sąnaudų, iš kurių kuro sąnaudos – 944,3 mln. Lt, kurios ir nulėmė bendrą sąnaudų augimą.

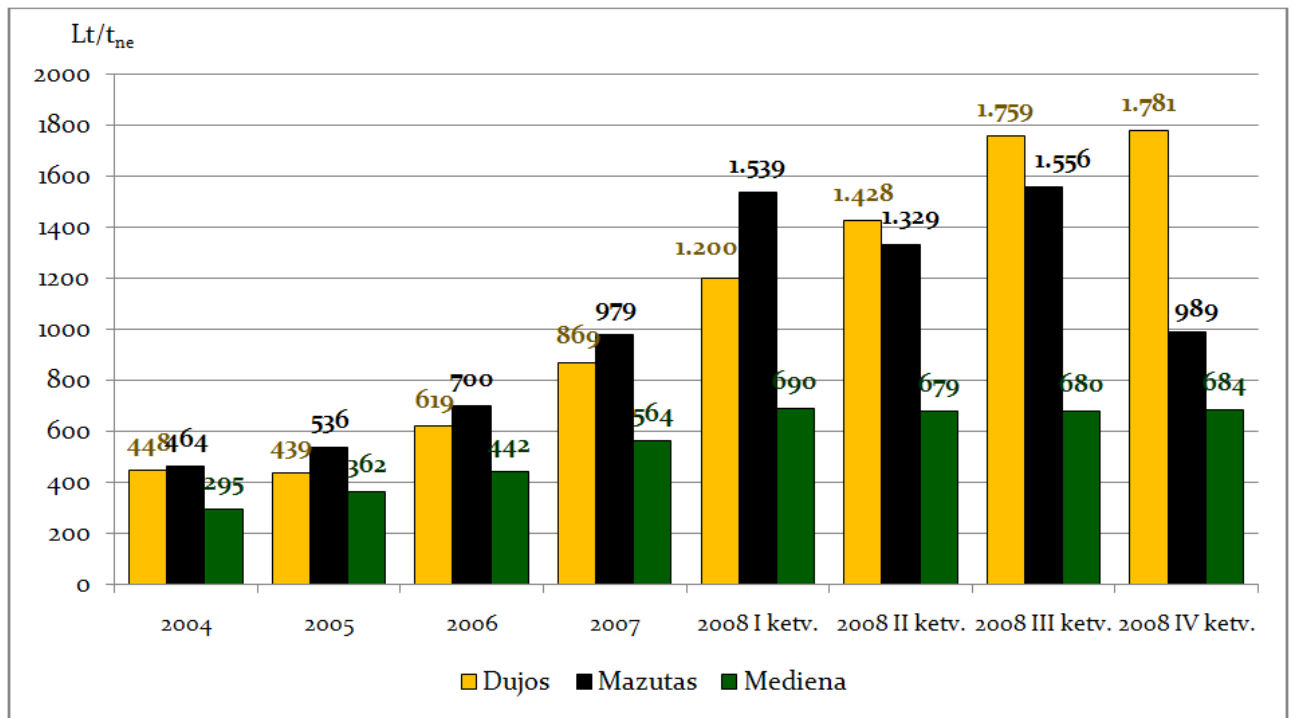
Iš 3 pav. pateiktos šilumos sąnaudų struktūros matyti, kad 2008 metais kuro ir perkamos šilumos sąnaudos sudarė 68 proc. visų sąnaudų.

3 pav. Šilumos tiekimo veiklos sąnaudų struktūra 2008 metais



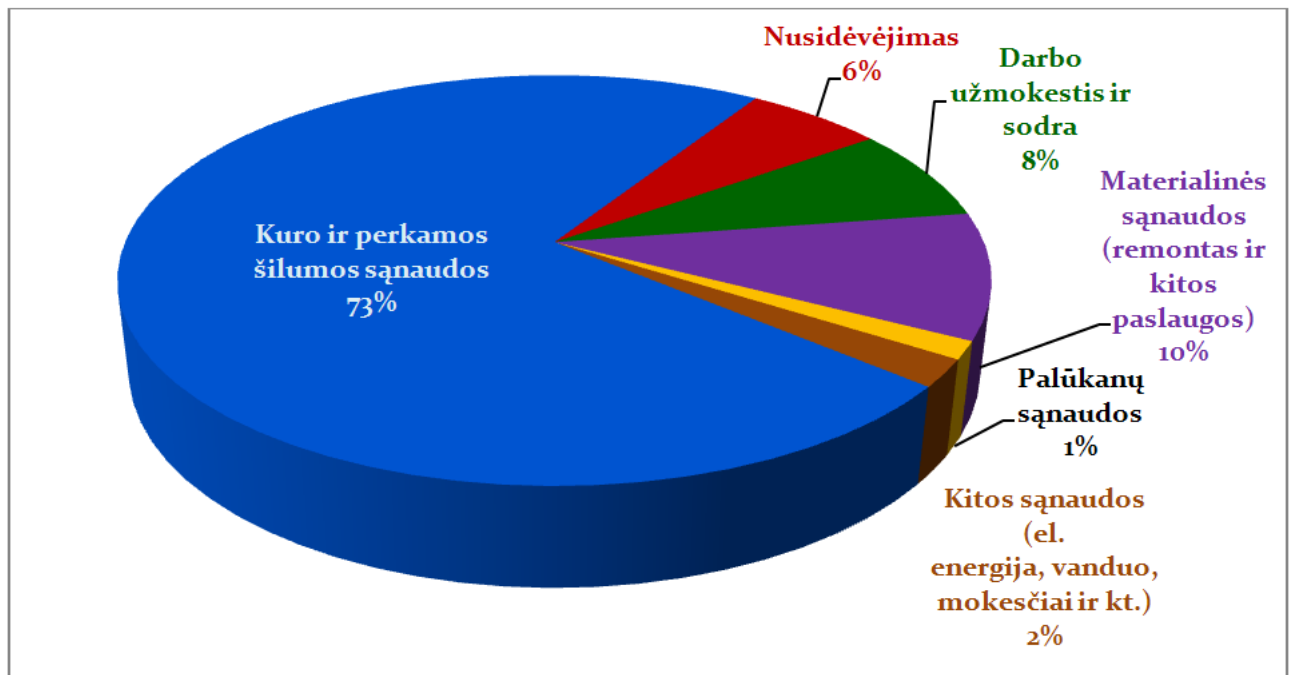
Kaip jau buvo minėta, šilumos tiekimo įmonės pernai patyrė 33 proc. daugiau sąnaudų nei 2007 metais. Tokį sąnaudų augimą iš esmės sąlygojo išaugusios kuro kainos. Kadangi gamtinės dujos šilumos tiekėjų kuro balanse sudaro didžiausią dalį (77 proc.), tai dujų kainos dydis turi lemiamą įtaką šilumos tiekėjų kuro sąnaudoms. Iš 4 pav. matyti, kad pagrindinių kuro rūšių (dujų, mazuto ir medienos) rinkos kainos 2004-2007 metais didėjo tolygiai ir tik 2008 metais pastebimas ryškus gamtinių dujų bei mazuto kainų šuolis. 2008 m. spalio mėn. gamtinių dujų kainos augimas pasiekė piką, kada importo kaina siekė 1.342,0 Lt/tūkst. m³, t. y. buvo 60 proc. didesnė nei 2008 metų pradžioje. 2008 metais gamtinių dujų vidutinė kaina buvo 1.170,9 Lt/tūkst. m³, 2007 metais – 475,9 Lt/tūkst. m³ arba 69 proc. mažesnė. Kaip matome iš 4 pav., medienos rinkos kaina 2008 metais buvo stabili, t. y. apie 680 Lt/t_{ne}. Mediena kuro struktūroje sudaro 18 proc. Nors mazutas praeitų metų pabaigoje atpigio, tačiau tiekėjai šios kuro rūšies naudoja tik 4 proc., todėl kainos sumažėjimas kuro sąnaudoms įtakos beveik neturėjo.

4 pav. Vidutinių kuro rinkos kainų dinamika 2004-2008 metais

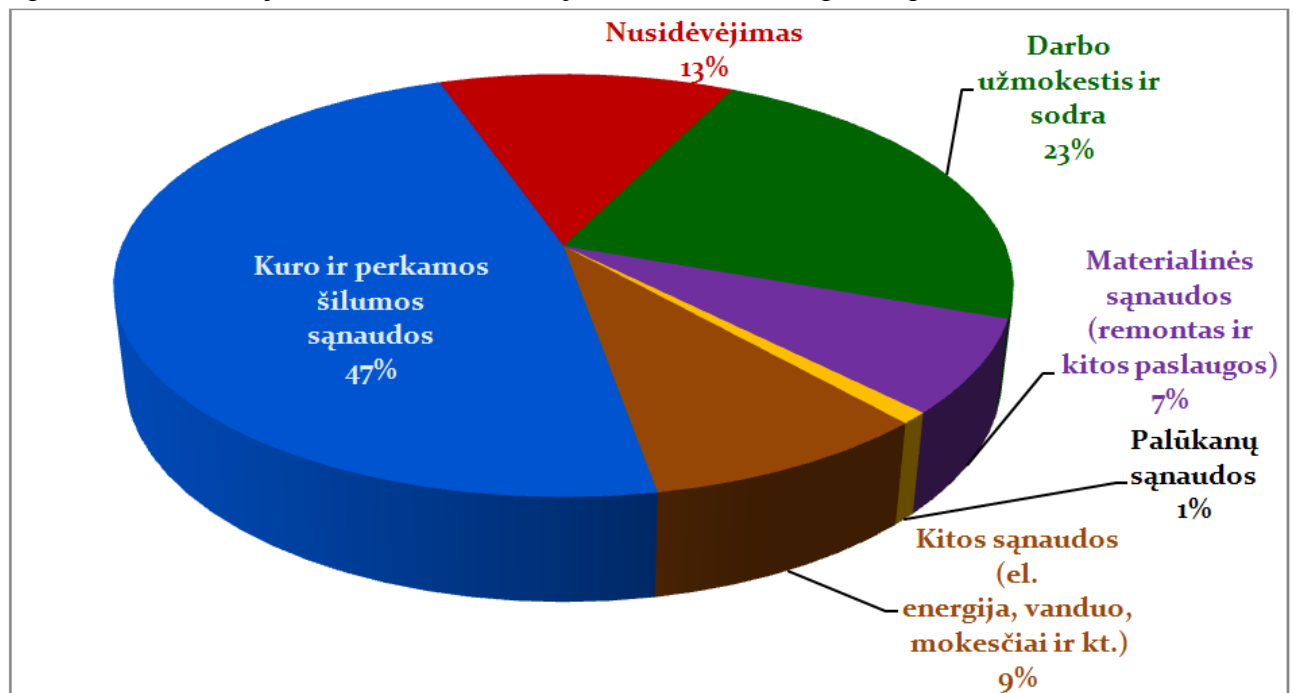


Įdomus faktas, kad priklausomai nuo naudojamo kuro rūšies kinta bendra šilumos tiekimo veiklos sąnaudų struktūra (5 ir 6 pav.). 2008 metais šilumos tiekėjų, kurių šilumos gamybai naudojamo kuro struktūroje gamtinės dujos sudarė daugiau nei 90 proc., kuro ir perkamos šilumos sąnaudos sudarė 73 proc. visų sąnaudų (5 pav.). Tuo tarpu šilumos tiekėjų, kurių didžiausią dalį naudojamo kuro (85 proc.) sudarė biokuras, kuro sąnaudos sudarė 47 proc. (6 pav.).

5 pav. Šilumos tiekėjų, kurių kuro struktūroje gamtinės dujos sudaro apie 90 proc., sąnaudų struktūra

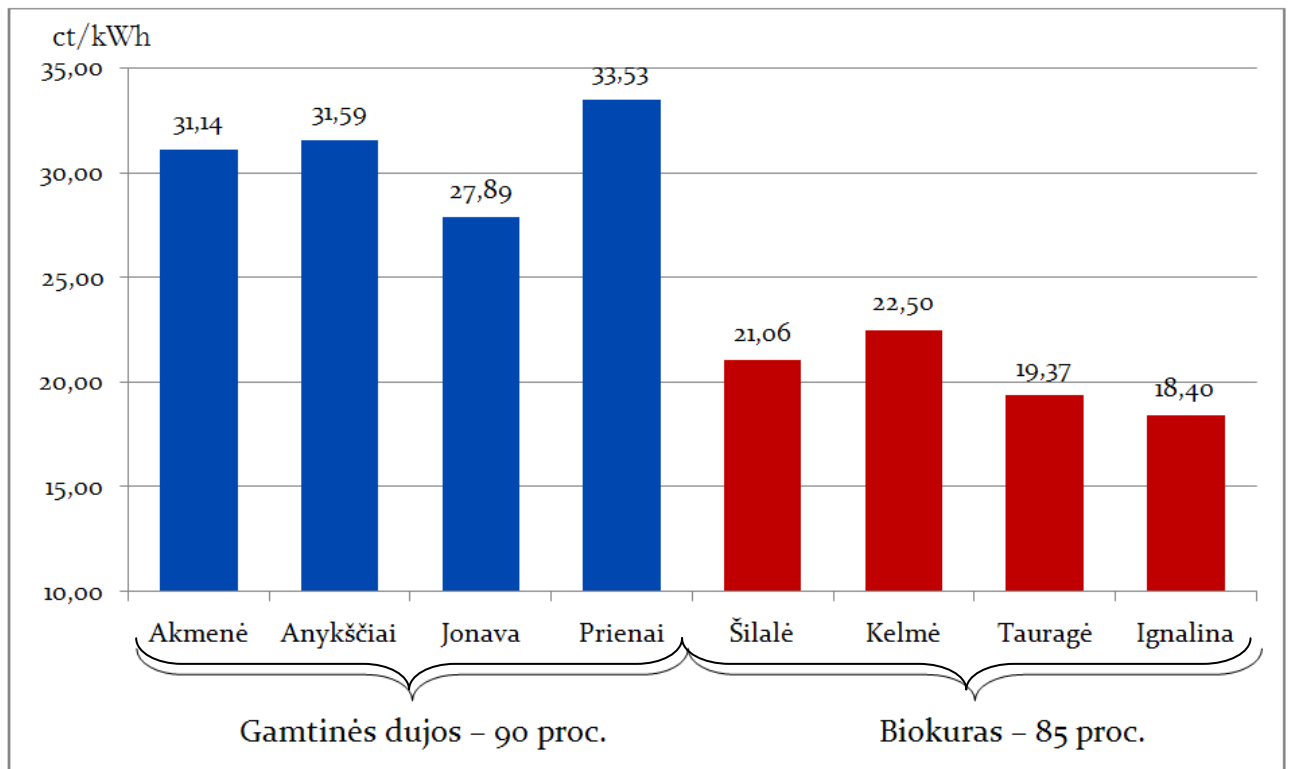


6 pav. Šilumos tiekėjų, kurių kuro struktūroje biokuras sudaro apie 85 proc., sąnaudų struktūra



Lyginant šilumos tiekimo įmones priklausomai nuo dominuojančio kuro šilumos gamyboje, šilumos kaina vartotojams augo skirtingai. Pateiktame 7 pav. matyti, kad gamtines dujas ir biokurą vartojančiose įmonėse šilumos kainos gerokai skiriasi. Šilumos gamybai gamtines dujas deginančiose įmonėse 2009 m. kovo mėn. vidutinė šilumos kaina buvo 29,81 ct/kWh, biokurą deginančiose – 19,96 ct/kWh, t. y. beveik 10 ct/kWh arba 49 proc. mažesnė (7 pav.).

7 pav. Šilumos gamyboje biokurą ir gamtines dujas vartojančių įmonių šilumos kainos 2009 m. kovo 1 d.

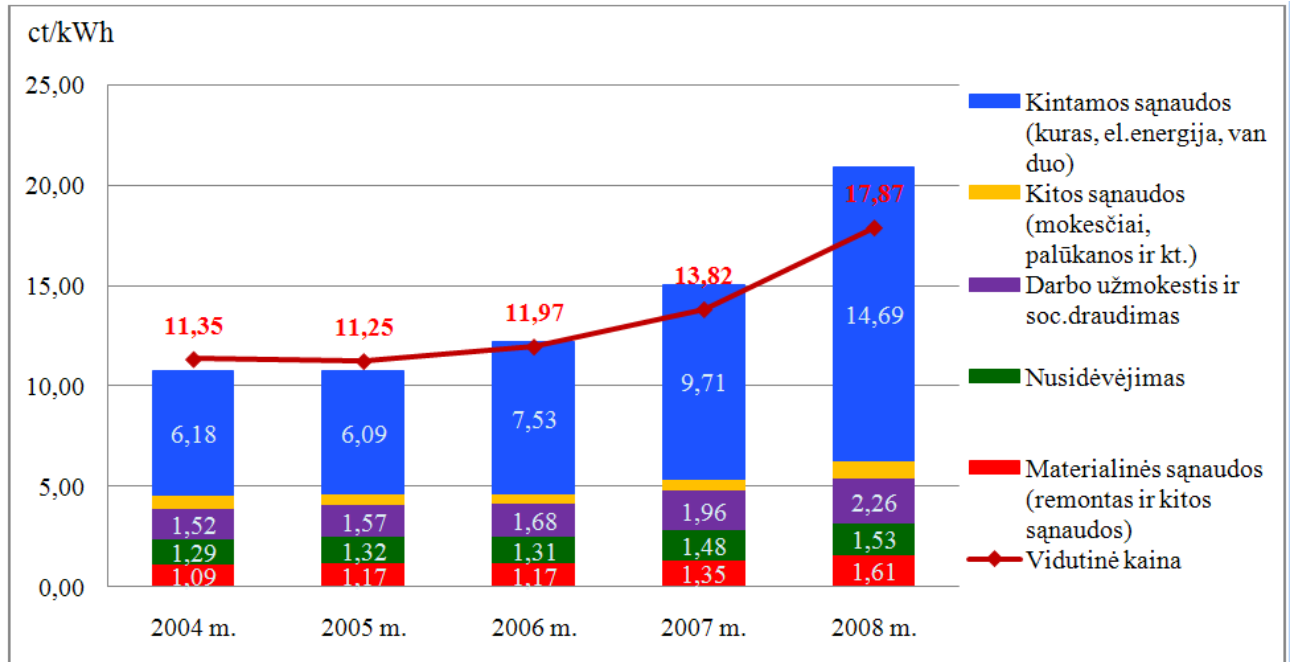


Kaip minėta, šilumos tiekėjų sąnaudas sudaro ne tik kintamosios, bet ir pastoviosios sąnaudos. Pastoviosios sąnaudos – tai tokios sąnaudos, kurias įmonės patiria nepriklausomai nuo pagamintos ir vartotojams patiekto šilumos kiekio. Jas sudaro nusidėvėjimas (amortizacija), darbo užmokestis ir soc. draudimo įmokos, remonto ir kitos paslaugos, mokesčiai, palūkanos ir t. t. Šios sąnaudos, palyginti su 2007 metais, išaugo 12 proc., t. y. iki 475,7 mln. Lt. Didžiausią pastoviųjų sąnaudų dalį (36 proc.) sudarė darbo užmokesčio ir soc. draudimo įmokų sąnaudos, kurios, palyginti su praėjusiais metais, padidėjo 10 proc.

Pagrindinės priežastys, sąlygojusios pastoviųjų sąnaudų augimą – tai remonto ir palūkanų sąnaudų didėjimas. Remonto sąnaudos didėjo dėl medžiagų ir remonto darbų brangimo. 2008 metais labai išaugus gamtinių dujų kainai ir dėl per retai perskaičiuojamų šilumos kainų, įmonės negalėjo laiku atsiskaityti su kuro tiekėjais, todėl buvo priverstos imti trumpalaikes paskolas apyvartinių lėšų papildymui. 2008 metais šilumos tiekėjai priskaičiavo 28,5 mln. Lt palūkanų sąnaudų, t. y. 57 proc. daugiau nei 2007 metais. Palūkanų sąnaudų didėjimui įtakos turėjo ir paskolų palūkanų normos augimas.

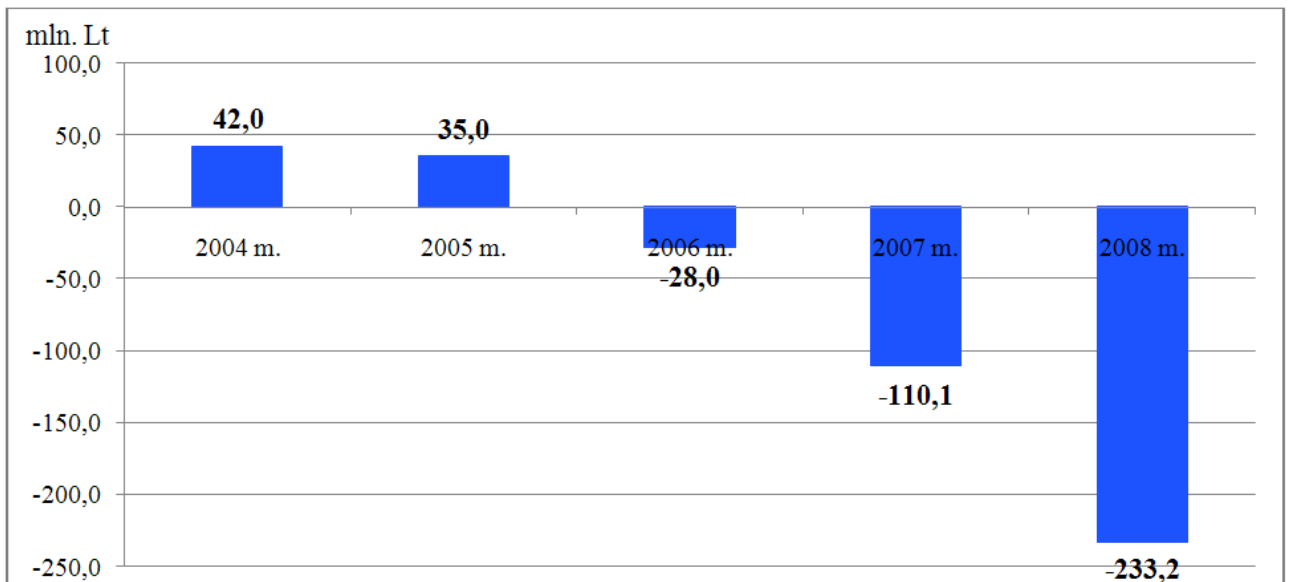
Pastaruosius dvejus metus šilumos savikainos didėjimo tempai viršijo šilumos kainų augimą (8 pav.). Kaip buvo minėta, 2008 metais taikyta vidutinė šilumos kaina sudarė 17,87 ct/kWh, savikaina – 20,94 ct/kWh. Taigi 2008 metais šilumos savikaina buvo 17 proc. didesnė už vidutinę šilumos kainą, tuo tarpu 2007 metais šilumos savikainos ir vidutinės kainos skirtumas buvo beveik du kartus mažesnis.

8 pav. Šilumos savikaina ir vidutinė kaina 2004-2008 metais



Taigi apibendrinant galima pasakyti, kad 2008 metais šilumos tiekėjų gautos 1.361,6 mln. Lt pajamos nepadengė patirtų 1.594,3 mln. Lt sąnaudų. 2008 metais visos šilumos tiekimo įmonės dirbo nuostolingai. Praėjusiais metais šilumos tiekėjai patyrė du kartus daugiau nuostolių nei 2007 metais (9 pav.). Net pusę visų nuostolių 2008 metais patyrė didžiausios šilumos tiekimo įmonės – UAB „Vilniaus energija“, AB „Kauno energija“ ir AB „Klaipėdos energija“.

9 pav. Šilumos tiekimo veiklos rezultatai 2004-2008 metais



Kaip minėta, daugiausia nuostolių atnešė gamtinių dujų kainos augimas. Tačiau, jei teisės aktai būtų leidę dažnesnį šilumos kainų perskaičiavimą, dalis šilumos tiekimo įmonių būtų galėjusios susimąžinti sąnaudas ir nuostolius.

Komisija, siekdama kuo greičiau reaguoti į kuro rinkos pokyčius, pakeitė Šilumos kainų nustatymo metodiką taip, kad įmonės, rengiančios kainų projektus, skaičiavimuose įvertintų ne praėjusio laikotarpio gamtinių dujų kainas, o atsižvelgtų į tarptautinių agentūrų pateiktas prognozes. Esant pasaulinei ekonominei krizei, prognozuojama gamtinių dujų kaina yra mažesnė nei praėjusių metų, todėl jau kitą šildymo sezoną vartotojai galėtų pajusti šilumos kainų mažėjimą. Prognozuojama, kad įmonės, kurių kuro balanse 80-90 proc. sudaro gamtinės dujos, šilumos kainos vartotojams turėtų sumažėti iki 15-20 proc.

2009 metų pradžioje Seime buvo užregistruotas Šilumos ūkio įstatymo pakeitimo įstatymo projektas, kuriuo siūloma šilumos kainas nustatyti kartą per metus ir jas koreguoti kas mėnesį, atsižvelgus į kuro kainų pokytį. Šis pakeitimas leistų įtvirtinti lankstesnį šilumos kainų perskaičiavimo mechanizmą, t. y. šilumos kainas perskaičiuoti kas mėnesį ir dar greičiau reaguoti į dujų kainų pokytį.